

広報

Ako City
Public
Relations

あこ

2019

11

No.815

令和元年11月11日発行

親子セツとで走っ〜



□今月の内容

- 02 朝ごはんレシピコンテスト
- 04 文化賞・スポーツ賞受賞者決定
- 08 市民アンケート調査の結果
- 14 フォトニュース
- 17 市人事行政の運営等の状況
- 23 情報コーナー
- 27 ぐらしのカレンダー

赤穂市の魅力発信中

YouTube





秋は食育の季節

朝ごはんレシピコンテスト

受賞者作品決定

保健センター ☎46・8701
FAX 46・8705

7月12日から9月6日の期間で「我が家のアイデア朝ごはん」を募集したところ、306作品の応募があり、その中から書類選考で選ばれた5作品により、10月14日に赤穂すこやかセンターで2次審査を行いました。

完成した朝ごはんは、たっぷり野菜が摂れる簡単春巻きやモロヘイヤのトロみを生かしたキーマカレー、火を使わない簡単オムレツやトマトスープ、サバの味噌煮缶をアレンジした丼などアイデアあふれる作品ばかりでした。

審査は「朝食にふさわしい手軽さ等の献立内容」「包丁の使い方等の調理作業」「彩り等の出来上がり」「朝ごはんに込められた思い」を基準に審査員が厳正に行い、受賞者を決定、表彰しました。

優秀賞 赤相米養士会長賞



「まんまる一口オムレツ」
赤穂小 6年 寺田 きらりさん
美里さん

優秀賞 健康福祉部長賞



「ほうれん草とサバのピリ辛丼」
赤穂小 6年 佐藤 優多さん
かおりさん



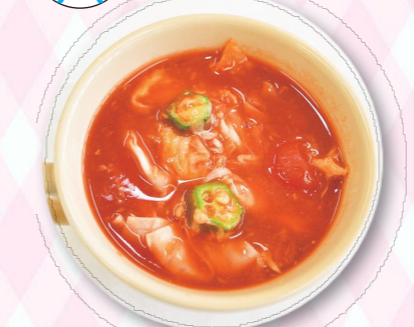
「クレオパトラのキーマカレー」
高小 4年 桶口 紗未さん
正樹さん

優秀賞 平田調理専門学校長賞



「簡単おいしいトマトスープ」
坂越小 6年 安田 笑子さん
真歩さん

優秀賞 赤穂市いずみ会長賞



「ピザ風春巻き
苦手な野菜をたっぷり食べよう!!」
坂越小 3年 畑尾 妃紗希さん
坂越小 1年 菜唯希さん
真代さん



受賞作品の詳しいレシピは左のQRコードからご覧ください。



お口の健康

「口腔がんについて」

赤穂中央病院 歯科口腔外科 吉田祥子



口の中にできる病気はたくさんあります。むし歯や歯周病のように歯や歯の周りにできる病気のほかに、舌や頬などの粘膜にできる病気もあります。その中で特に注意を必要とするのが「口腔(こうくう)がん」です。

「口腔がんとは？」

口腔がんは、主に口腔の粘膜にできる「がん」です。舌、口底(舌の下)、歯肉、頬粘膜、硬口蓋(上あご)にできます。肺がん、大腸がん、胃がんに比べると頻度は低く、全がんの1〜2%の頻度で発生すると言われています。

「口腔がんの症状は？」

粘膜にしこりがある、粘膜に白色や赤色のまだら模様があるなど、いろいろな症状があります。口腔がんの中で最も多い舌がんでは、歯に当たりやすい舌の横の面にできることが多いです。

口の中は自分の目で見て確かめ

ることができるとは、気が付きにくいと言われていて、それは、口腔がんの初期の症状には痛みがないため見過ごしてしまったり、しこりを口内炎だと思っ放置しておいたりするからではないかと考えられます。口の中をチェックし、なかなか治らない傷があれば、かかりつけの歯科医院で診察を受けましょう。

「口腔がんの原因は？」

たばこ、お酒、とがっている歯や合っていない入れ歯、ウイルスの感染などが口腔がんの原因として挙げられています。そのため、禁煙をする、歯科医院でとがっている歯を丸めたり、入れ歯の調整をしてもらう、口の中を清潔にすることなどが口腔がんの予防となります。そして、定期的に歯科医院で診察を受けることが重要となります。

成人歯科健診を 受けましょう!

市では年間を通して成人歯科健診を実施しています。

- 受診対象者 40歳以上の市民
- 健診の内容 歯科医師による問診・口腔内診査
- 健診料金 年度に1回無料(健診の結果、治療が必要になった場合は、治療の費用は自己負担。)

- 受診方法 受診には予約が必要です。事前に成人歯科健診実施医療機関にお申し込みください。

保健センター ☎46・8701
FAX 46・8705

成人歯科健診実施医療機関

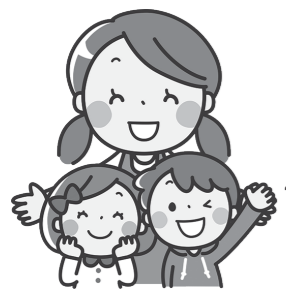
医療機関名	所在地	電話	医療機関名	所在地	電話
赤井歯科医院	中広	42・2213	シオヤ赤井歯科医院	新田	45・0234
あきた歯科	加里屋	46・0177	清水歯科	加里屋	45・8832
赤穂はくほう会病院	加里屋	45・7281	せんざき歯科医院	元沖町	43・6480
内田歯科医院	加里屋中洲	42・0578	谷野歯科医院	尾崎	42・2131
内田デンタルクリニック	上飯屋北	43・8245	田原歯科医院	山手町	42・1388
加藤歯科医院	坂越	48・8118	茶谷歯科医院	松原町	45・2570
亀井第二歯科医院	加里屋	45・1181	とね歯科クリニック	尾崎	46・3800
川西歯科医院	加里屋	42・2180	中田第2歯科医院	南野中	45・1201
木南歯科医院	大町	42・0558	山根歯科医院	新田	42・0777
米谷歯科医院	加里屋	43・1260			

キンダースクール参加者募集

園こども育成課 ☎43・7065
FAX 43・6895

令和元年度第3期(12〜2月)参加者を募集します。

- 実施保育所 御崎・坂越・有年保育所
- 対象者 平成29年4月1日以前に生まれ、幼児とその親 各30組
- 活動日時 月3回 午前10時〜11時
- 参加料 月額1,000円
- 申し込み方法 11月21日(木)午前10時30分までに、希望する保育所に申込書を提出してください。
- 問い合わせ先 御崎保育所 ☎/FAX 42・3338
坂越保育所 ☎/FAX 48・8458
有年保育所 ☎/FAX 49・2297



文化賞・スポーツ賞

受賞者決定

2団体31名が受賞



11月3日に文化会館で令和元年度赤穂市文化賞・スポーツ賞の表彰式が行われました。受賞者とその功績は次のとおりです。(敬称略・学年表示は大会等の開催時による)

文化奨励賞

赤穂西中学校 吹奏楽部(29名)

第69回関西吹奏楽コンクール 中学校の部小編成 金賞

山本 加代(塩屋)

第73回日本書芸院 三月審査会 一科審査会員 漢字部門 史臣賞

清水 まみ(塩屋)

第5回日本美術展覧会 書の部 入選 ※平成26年より5年連続

文化振興者賞

安藤 慶一(坂越)

市美術展市長賞、議長賞をはじめ、数多く入賞。平成15年から

入潮 凜都(元沖町・天理大1年)

第59回空手道糸東会全国選手権大会 一般男子167kg組手第5位

入潮 虹都(元沖町・姫路南高2年)

兵庫県スポーツ少年団空手道競技交歓大会 高校女子組手 優勝

入潮 都麦(元沖町・赤穂東中1年)

近畿ブロック空手道スポーツ少年団交流大会 中学1年男子組手第2位

三村 泰生(高野・坂越小6年)

第59回空手道糸東会全国選手権大会 小学6年男子組手第5位

兵庫県スポーツ少年団空手道競技交歓大会 小学6年男子組手 優勝

藪下 夢翔(白坂・高雄小5年)

第25回全日本空手道連盟糸東会関西地区選手権大会 小学5年男子組手(上級の部) 優勝

三村 真央(高野・坂越小4年)

第72回兵庫県空手道糸東会選手権大会 小学4年女子組手 優勝

満森 結希奈(さつき町・尾崎小3年)

第59回空手道糸東会全国選手権大会 小学3年女子組手 第5位

は坂越公民館の絵画サークル「坂越スケッチブックの会」で講師の補助をするなど、人材育成に取り組んできた。また、平成22年からは赤穂美術協会の理事を務めるなど、地域文化の振興発展に寄与している。

井上 佐代子(塩屋)

昭和46年の吟道撰南流赤穂吟詠会入会以来、48年の永きにわたり、市内外の吟詠活動等への参加をはじめ、昭和56年には若竹支部を発足させるなど、後進の指導に携わってきた。また、赤穂吟詠会副会長を務めるなど、地域文化の振興発展に寄与している。

船本 愛子(加里屋・姫路商業高2年)

第73回近畿高等学校選手権水泳競技大会 女子50m自由形 優勝

下脇 美都(丹波町・赤穂高2年)

2019年少林寺拳法兵庫県大会兼第73回兵庫県民体育大会 女子単独演武有段の部 優勝

松林 音寧(加里屋・赤穂中2年)

2019年兵庫県中学生少林寺拳法大会女子単独演武の部 優勝

吉川 陽(板屋町・西脇工業高3年)

第63回兵庫県高等学校総合体育大会 第72回兵庫県高等学校陸上競技対校選手権大会男子1500m 優勝

小林 朝(福浦・須磨学園高2年)

第51回近畿高等学校ユース陸上競技対校選手権大会 女子1500m 第3位

谷 颯人(加里屋・赤穂高3年)

第7回全国高等学校陸上競技選抜大会 男子3000m競歩 第6位

村下 綺菜(正保橋町・赤穂東中3年)

第49回ジュニアオリンピック陸上競技大会 A女子3000m 第4位

前田 幸雄(高野)

市美術展市長賞、議長賞を受賞し、国画会の写真部では福原賞を受賞。インドやネパールを15年間にわたり取材し、市内外で写真展を開催してきた。また、写真・あすなろに発足当時から所属し、会員の指導に携わるなど、地域文化の振興発展に寄与している。

スポーツ奨励賞金賞

中島 大雅(磯浜町・関西福祉大2年)

2019国際サッカートーナメント大会 第2位

千崎 武司(城西町)

第41回全日本高齢者武道大会剣道競技65〜69歳個人部の部 優勝

三村 天翔(高野・坂越中2年)

第59回空手道糸東会全国選手権大会 中学2年女子組手 第2位

スポーツ奨励賞銀賞

元塩グラウンドゴルフ同好会

(天野 啓子、耳田 ケイ子、吉岡 恵美子、小久見 イツ子、橋本 美代、濱田 節子)

第73回兵庫県民体育大会グラウンド

内海 条治郎(眞殿・高雄小6年)

第17回兵庫県小学生陸上競技長距離大会6年男子1500m 優勝

中尾 遙乃(東浜町・御崎小6年)

第17回兵庫県小学生陸上競技長距離大会6年女子800m 優勝

スポーツ振興者賞

入潮 定夫(坂越)

赤穂空手道少年団および坂越空手道少年団の指導者として、40余年の永きにわたり子ども達の指導育成に尽力してきた。全国大会出場者や県大会上位の選手を輩出するなど、地域スポーツの振興発展に寄与している。



ドゴルフ交歓大会兼国民体育大会公開競技予選会 団体女子 優勝

高田 錬(平成町・龍野高3年)

兵庫県高等学校総合体育大会ソフトテニス中央決勝選手権大会男子個人の部 優勝

林野 竜大(正保橋町・赤穂東中3年)

第28回兵庫県スポーツ少年団総合競技大会剣道競技 中学生男子個人の部 優勝

片岡 三咲(加里屋・赤穂中2年)

第28回兵庫県スポーツ少年団総合競技大会剣道競技 中学生女子個人の部の部 優勝

田中 唯月(鶴和・赤穂西中3年)

第41回兵庫県スポーツ少年団剣道交歓大会兼近畿ブロック・全国スポーツ少年団剣道交流大会 予選 中学女子個人の部 優勝

中濱 史笠(加里屋・赤穂小2年)

第28回兵庫県スポーツ少年団総合競技大会剣道競技 小学生2年生以下個人戦の部 優勝

橋本 和歌子(中浜町)

令和元年度兵庫県空手道選手権大会 女子(45〜49才)組手 優勝

令和元年度 赤穂の警察官賞

10月28日の「赤穂市地域安全市民大会」で、市民の安全な暮らしを守るために活躍された2名の警察官に「赤穂の警察官賞」が贈られました。



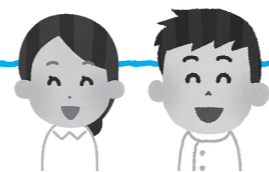
上村 卓二 警部補

平成26年から赤穂警察署に勤務され、駐在所においてブロック係長として警察官を指導し、多くの事件を検挙するなど、市民の安全と安心の確保に努め、地域の治安維持に貢献されました。



村下 明 巡查部長

平成25年から赤穂警察署に勤務され、道路規制標識等の点検をはじめとした市内の交通規制全般の業務に従事するなど、市民の安全と安心の確保に努め、地域の治安維持に貢献されました。



職場復帰のための研修会 もう一度助産師・看護師として働いてみませんか？

眠っているせっかくの免許証を生かしませんか？あなたの職場復帰をお手伝いします。

再就職に関して不安をお持ちの人を対象に、市民病院職員が、お話をさせていただきます。迷っている人、今すぐ就職できない人も気軽にご参加ください。

●**募集条件** 看護師・助産師免許を有し、将来的に臨床現場への復帰を希望される潜在看護師・助産師の人(当院への就職が、研修受講の条件ではありません)

●**募集人数** 5名程度

●**研修日時** 12月10日(火)
午前9時30分～午後3時

●**研修会場** 市民病院4階寺子屋・デイルーム

●**ユニフォーム**

▷当院で用意します。(申し込み時に洋服のサイズと身長をお知らせください)▷髪が長い人は、まとめるためのピンやゴムをご用意ください。

●**ご準備いただくもの**▷筆記用具▷白系の運動靴(上履き)▷昼食(食堂・コンビニもあります)

●**その他** 研修日には、未就学児のお子さまをお預かりすることができます。(申し込みの際に、お知らせください)▷一度研修を受講され、再度ご希望の人も申し込みいただけます。

●**申込** 11月19日(火)までに受講申込書に氏名、住所等を明記し、市民病院までメール、FAXまたは電話で申込みください。

※受講申込書は、市民病院4階 総務課で配布しています。

●**申込、問い合わせ先**

市民病院看護部 教育担当 喜多川
メール kango1090@ amh.ako.hyogo.jp
☎43・3222(代) FAX 43・0351

令和2年度採用 市職員(事務職・土木職・造園職等)を募集します
～就職氷河期世代の人、注目！！～

●**採用日** 令和2年4月1日

職種	採用予定人員	受験資格
事務職A	2名程度	日本国籍を有する昭和59年4月2日以降に生まれた人(令和2年4月1日における満年齢が35歳までの人)で、学校教育法による短期大学以上を卒業した人または令和2年3月卒業見込みの人
事務職B(就職氷河期世代対象)	1名程度	日本国籍を有する昭和49年4月2日から昭和59年4月1日までの間に生まれた人(令和2年4月1日における満年齢が36歳から45歳までの人)で、学校教育法による高等学校以上を卒業した人
土木職	若干名	日本国籍を有する昭和54年4月2日以降に生まれた人(令和2年4月1日における満年齢が40歳までの人)で、学校教育法による高等学校以上を卒業した人または令和2年3月卒業見込みの人のうち、土木職に必要な専門知識を有する人
造園職	1名程度	日本国籍を有する昭和54年4月2日以降に生まれた人(令和2年4月1日における満年齢が40歳までの人)で、学校教育法による高等学校以上を卒業した人または令和2年3月卒業見込みの人のうち、造園職に必要な専門知識を有する人
作業員	1名程度	昭和54年4月2日以降に生まれた人(令和2年4月1日における満年齢が40歳までの人)

●**試験日** 12月22日(日)、23日(月)

●**受付期間** 11月1日(金)～12月2日(月)

●**試験会場** 市役所 他

●**その他** 詳細は人事課で配布している「試験案内」またはホームページを確認してください。

●**問い合わせ先** 総務部人事課 ☎43・6863 FAX43・6892



職員採用ページ
QRコード

人権作文・標語・ポスターの入賞者決定

市民対話課 人権・男女共同参画係

☎43・6818 FAX43・6810

市では、思いやりの心あふれる地域づくりをめざし、人権意識を高めるため、作文・標語・ポスターを募集しましたところ、作文586編・標語735点・ポスター127点の応募をいただきました。審査の結果、次の皆さまが入賞され12月21日開催の「人権・男女共同参画フォーラム」の席で表彰式を行います。(敬称略)

●**作文の部**

最優秀賞

備生 遥貴(赤穂西中3年)

優秀賞

新田 栞菜(赤穂小2年)

川畑 達士(赤穂中1年)

優良賞

安田 笑子(坂越小6年)

関口 真依(坂越小5年)

小野 七海(赤穂中2年)



ポスターの部
最優秀賞作品

●**標語の部**

最優秀賞

生根 京真(塩屋小4年)

優秀賞

鶴崎 佐希(赤穂西中3年)

高原 千聖(赤穂高校2年)

優良賞

赤松 駿仁(御崎小6年)

寺坂 璃緒華(坂越小3年)

穴戸 大起(赤穂中1年)

●**ポスターの部**

最優秀賞

本谷 友樹子(赤穂高校2年)

優秀賞

中本 晴裕(赤穂高校2年)

網本 健人(塩屋小2年)

優良賞

カイラム 満桜里(赤穂高校1年)

カイラム ナタリー(尾崎小6年)

寺内 永愛(有年中3年)

応募いただいた多くの皆さまに、心より厚くお礼申し上げます。この作品は、人権啓発の場で発表、活用させていただきます。

イノシシ出没注意!!

寄せ付けない環境づくりにご協力を!

市内全域でイノシシが多数出没しています。特に最近では、住宅地付近でも目撃情報が寄せられています。



農林水産係 ☎43・6840 FAX43・6892

もし、イノシシに遭遇したら...?!
▼イノシシを刺激しないように、ゆっくりと後進しましょう。

イノシシを寄せ付けない環境づくりにご協力を!!
▼田畑の周りに野菜くずなどを放置しないようにしましょう。

▼ゴミは収集日当日の朝に出しましょう。
▼餌付けをしないようにしましょう。

イノシシの生態

頭...学習能力が非常に高く、記憶力もよい

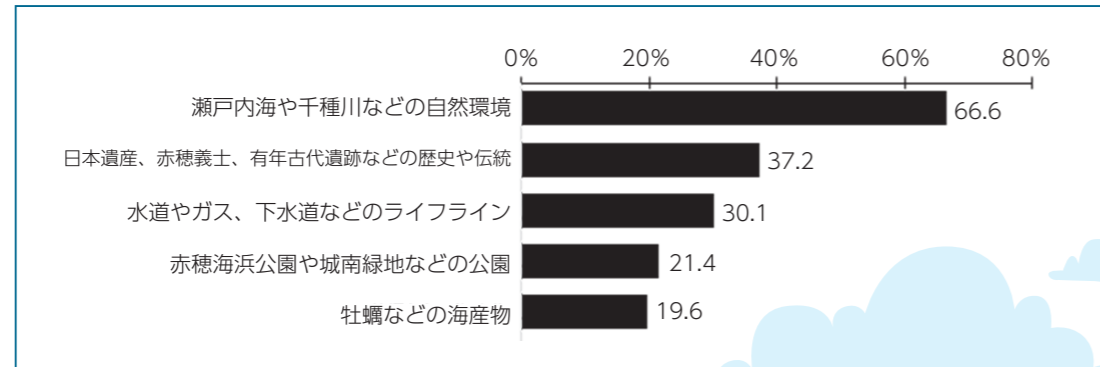
目...100m先の物を見分けられる

鼻...犬と同等の嗅覚、70kgの物を持ち上げる

食...雑食で昆虫、イモ、小動物などなんでも食べる

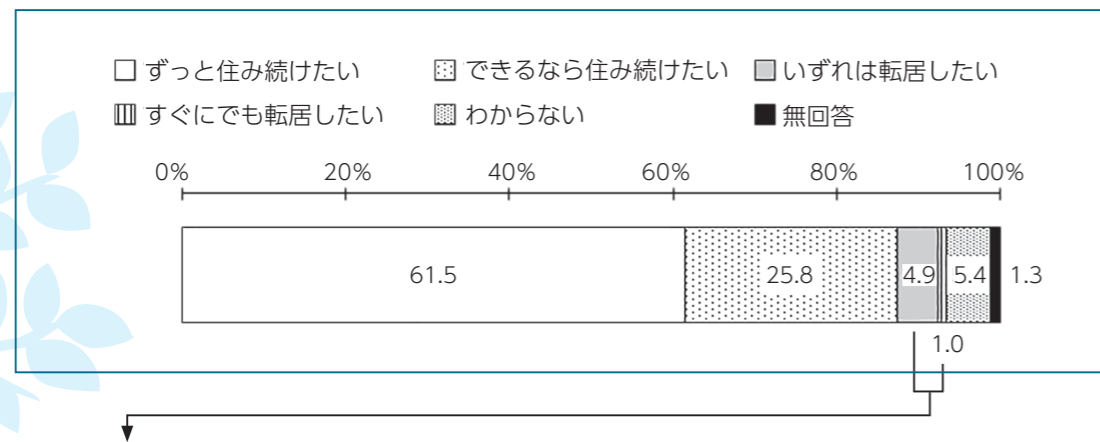
問 他地域に誇れる赤穂市の魅力は？（回答は3つまで選択：上位5項目を掲載）

「赤穂市の誇れる魅力」は、「瀬戸内海や千種川などの自然環境」が第1位で、「日本遺産、赤穂義士、有年古代遺跡などの歴史や伝統」、「水道やガス、下水道などのライフライン」が続いています。



問 これからも赤穂市に住み続けたいですか？

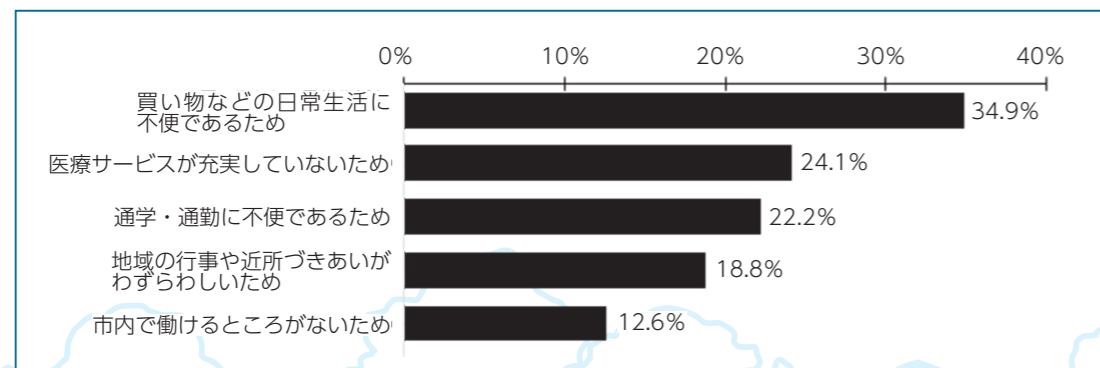
「居住継続意向」は、「ずっと住み続けたい」、「できるなら住み続けたい」を合わせ87.3%が住み続けたいと考えています。



問 赤穂市から転居したい理由は？

（回答は2つまで選択：上位5項目を掲載）

「転居希望理由」は、「買い物などの日常生活に不便であるため」が第1位で、「医療サービスが充実していないため」、「通学・通勤に不便であるため」が続いています。



市民アンケート調査の結果（概要）をお知らせします

企画広報課 政策担当 ☎43・6867
FAX 43・6822

2021年度から2030年度までの10年間のまちづくりの基本的指針となる「2030赤穂市総合計画」を策定するにあたり、全世帯市民を対象に、7月10日～31日までの期間において、アンケート調査を実施しました。アンケート調査にご協力いただいた皆さま、誠にありがとうございました。今後、調査結果を「2030赤穂市総合計画」、また各分野の計画策定に反映するなど、これからのまちづくりにいかして参ります。
※詳細なアンケート結果は、市ホームページおよび企画広報課政策担当窓口でご覧いただけます。

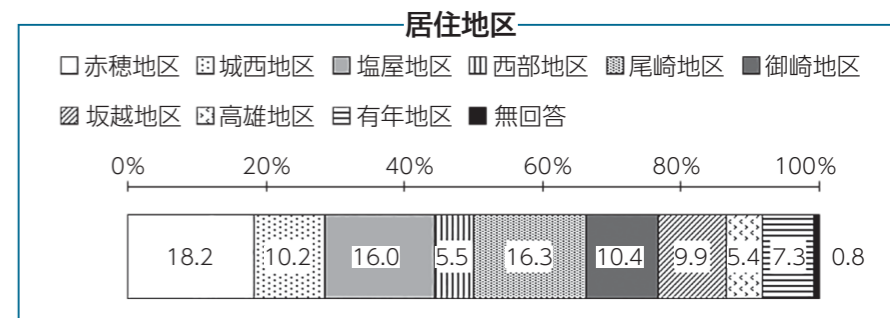
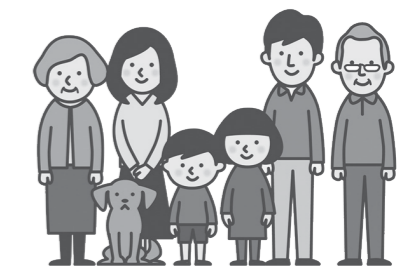
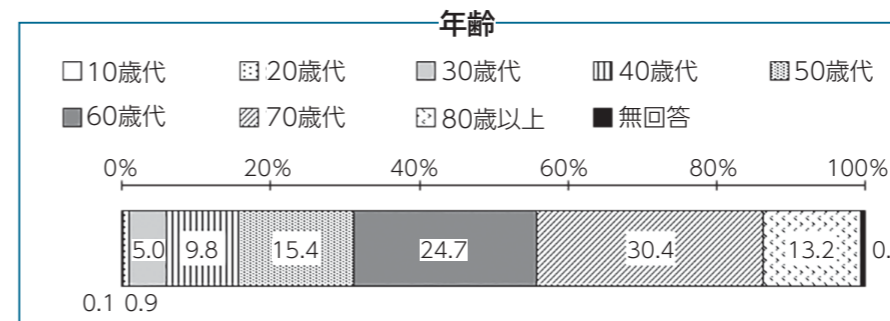


ホームページ
QRコード

（注）比率は全て百分率（%）で表し、小数点以下第2位を四捨五入して算出しています。したがって、合計が100.0%を上下する場合があります。複数回答については、合計が通常100.0%を超えます。

調査概要

調査対象	市内在住の満18歳以上の市民
調査方法	広報あこうと一緒に配布、郵送回収
配布数	16,658票（全世帯数20,481：令和元年7月1日現在）
回収数（回収率）	4,384票（26.3%）
実施期間	7月10日～7月31日



平成30年度

第2次赤穂市男女共同参画プラン(H29年3月一部見直し)の実施状況を公表します

第2次赤穂市男女共同参画プラン(H29年3月一部見直し)は、8つの基本目標を設定し、平成26年度からの10年間に取り組むべき具体的な施策を掲げています。平成30年度実施状況のうち、主なものは次のとおりです。 ☎市民対話課 人権・男女共同参画係 ☎43・6818 FAX43・6810

基本目標1 男女の人権の尊重			
基本課題	施策の方向	実施状況	担当課
男女共同参画についての意識啓発	セクシャル・ハラスメントの防止に向けた啓発を推進する	・ハラスメント防止に関する指針を策定した。 ・セクシャル・ハラスメント対策について、部長・課長に通知した。 ・監督職に対して、ハラスメント研修を実施した。	人事課
基本目標2 社会における制度や慣行への配慮			
制度や慣行の見直し	地域における固定的な性別役割分担意識を是正する	・男女共同参画市民講座、男女共同参画フォーラムの開催を自治会役員に案内した。 男女共同参画フォーラムの男性参加率が大幅に増加した。 (H30年度49.0% H29年度31.2%) ・全自治会長に対してアンケートを実施し、自治会活動における男女共同参画意識を調査し、参画意識の浸透を図る機会とした。	市民対話課
基本目標3 政策・方針決定過程への女性の参画			
政策や方針決定の場への女性の参画の促進	行政における方針決定過程への女性の参画を促進する	平成30年度末 女性を含む機関率 74.3% (第1次プラン策定時 平成14年度末61.3%) 女性委員率 20.5% (第1次プラン策定時 平成14年度末16.2%)	市民対話課
基本目標4 男女の仕事と生活の調和(ワーク・ライフ・バランス)の実現			
各家庭の状況に応じた支援の充実	保育サービスや放課後児童対策の充実など、子育て支援策を推進する	・有年小学校区においてアフタースクールを新設整備した。 ・塩屋アフタースクールの改修を実施し、アフタースクールとしての機能向上を図った。 ・子育てセンターで子育てサポート講座を2回実施した。 ・子育て学習センターでのグループ活動を実施し、親同士のネットワークづくりを支援した。	生涯学習課
基本目標5 国際社会の取組と協調			
男女共同参画意識を醸成するための国際交流と相互理解の促進	異文化理解や国際的な人権感覚を育成する	・外国人指導助手(A L T)の積極的な活用し、英語教育・外国語教育の充実を図った。 ・アートマイル推進事業(有年小・赤穂西小・高雄小) ・国際理解サポーターの派遣を行った。(中国語・ポルトガル語)	指導課
基本目標6 男女の互いの性への理解と健康への配慮			
性の尊厳についての意識の浸透と健康への配慮	性の尊重についての意識を浸透する	・子育て世代包括支援センター「えるふぁルーム」を設置し、妊娠期から子育て期にわたる切れ目ない支援を提供した。 ・プレママ・プレパパクラスにおいて妊婦やそのパートナー等に、妊娠期から育児に関する知識や技術習得ができるよう教室を開催した。	保健センター
基本目標7 配偶者等からの暴力の根絶			
ドメスティック・バイオレンス(DV)根絶のための意識づくりの促進	DVの防止に向けた啓発を促進する	・赤穂高等学校の学生を対象にデートDV講演会を開催し、DV防止への啓発に努めた。 実施日 平成30年12月18日 参加者 525名(うち学生505名) 講師 NPO法人 女性と子ども支援センター ウィメンズネット・こうべ 三野 敬子氏、森村 尚美氏	市民対話課
基本目標8 女性の職業生活における活躍の推進			
女性が働き続けるための環境整備	女性の力を最大限に発揮させる環境をつくる	・兵庫県立男女共同参画センターとの共催により、「出張！女性のための働き方セミナー」を開催し、女性の再就職を支援した。	市民対話課

赤穂市男女共同参画審議会意見

- 「家事は女の仕事」といった性別による役割分担意識の解消に向けて、例えば男性が主体的に家事・育児に参画することを学ぶ機会を提供するなど啓発活動に取り組む必要がある。
- 若年層に向けたデートDV防止講座を引き続き実施するとともに、関係機関と連携し、DVに対する女性自身の「気づき」を促す取組が必要である。
- 男女共同参画意識を浸透させるための各種イベントによる周知や、委員会等の委員に占める女性の割合を高める取組などから、女性の社会参画に向けた環境整備に努める必要がある。

この審議会は、男女共同参画社会の形成に関する重要事項の調査審議をしたり、市の施策の実施状況や苦情の申し出に対して意見を述べるなどの役割をする市長の附属機関です。

事業実施状況、審議会などの詳しい内容は、市のホームページで公表しています。今後とも皆さまのご理解・ご協力をお願いします。



問 赤穂市の取り組みに満足していますか？重要度についてはどうですか？

●満足度ランキング

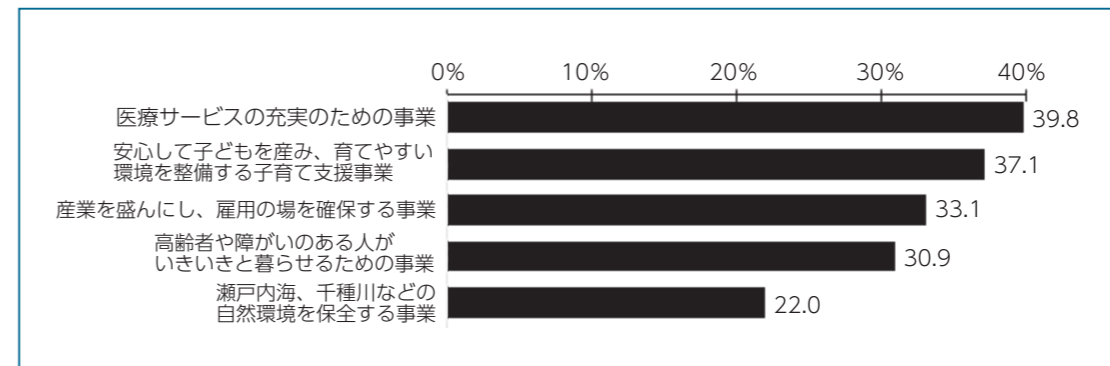
項目
1 水とみどり豊かな都市環境づくり
2 消防・救急・救助体制の充実
3 自然・歴史・文化と調和した景観づくり
4 豊かな自然環境の保全
5 子育て環境の充実
43 公共交通の利便性の確保
44 医療体制の充実
45 商業の振興
46 就労環境の充実
47 土地の利活用の適正化

●重要度ランキング

項目
1 医療体制の充実
2 災害に強いまちづくり
3 公共交通の利便性の確保
4 消防・救急・救助体制の充実
5 子育て環境の充実
43 国際理解の推進
44 特色ある地域間交流の推進
45 近隣市町との広域連携の推進
46 文化芸術活動の推進
47 男女共同参画社会の実現

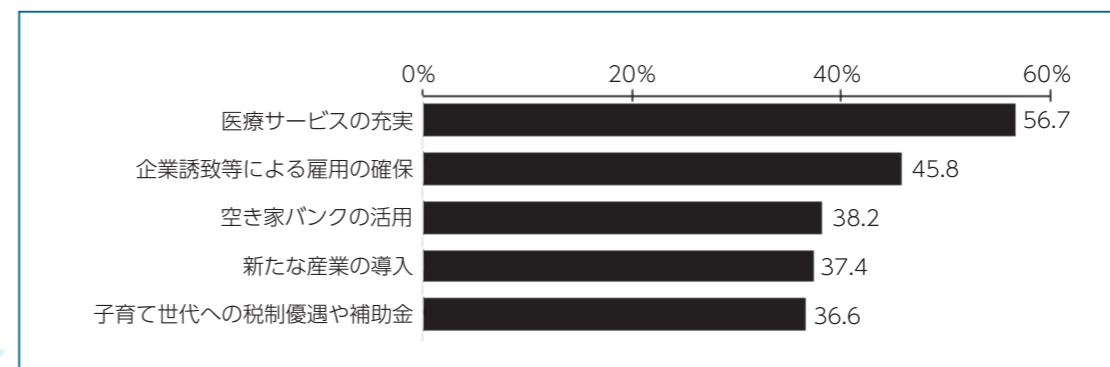
問 赤穂市が力を入れるべき事業は？(回答は3つまで選択：上位5項目を掲載)

「赤穂市が力を入れるべき事業」は、「医療サービスの充実」、「子育て支援」、「雇用の場の確保」、「高齢者福祉」などの事業が上位を占めています。



問 赤穂市の人口減少対策で重要な取り組みは？(回答はあてはまるもの全て選択：上位5項目を掲載)

「赤穂市の人口減少対策で重要な取り組み」は、「医療サービスの充実」、「企業誘致等による雇用の確保」、「空き家バンクの活用」、「新たな産業の導入」、「子育て世代への税制優遇や補助金」と続いています。





国保証の更新を行います

赤穂市国民健康保険の被保険者証(国保証)は、毎年12月1日に一斉更新を行います。現在お持ちの国保証(うす紫色)の有効期限は11月30日です。新しい国保証(黄緑色)は、11月中旬から国保加入者全員分を世帯主あてに簡易書留郵便で順次お届けします。

簡易書留郵便では、受領時に捺印(またはサイン)が必要となります。なお、配達時にご不在の場合には不在通知書が投函されますので、通知書記載の郵便局へ連絡し受け取ってください。

また、同封するパンフレットも必ずお読みください。

▶一部世帯については、納税相談、申告受付を済ませてから国保証を窓口交付します(別途、ご案内文書を送付します)。

▶納税の状況によっては、通常の国保証ではなく、有効期限の短い短期被保険者証(短期証)や、被保険者資格証明書の発行を行うことになります。

※資格証明書：国保の被保険者であることを証明するだけのもので、医療機関等ではいったん医療費の全額を自己負担していただき、後日、医療介護課国保医療係(市役所1階④番)の窓口で領収書を添えて申請すれば、患者負担分を除いた額を払い戻します。

●国保証の内容確認を

新しい国保証がお手元に届きましたら、記載事項を確認し、届出内容や事実と異なるときは国保医療係へお知らせください。

●有効期限が異なっている場合があります

新しい国保証の有効期限は、原則として令和2年11月30日です。

▶12月以降に75歳を迎え、後期高齢者医療制度に移行する人については、有効期限が異なります。

▶65歳を迎える退職被保険者についても、一般被保険者に切り替えとなるため、有効期限が異なります。

※いずれの場合にも、有効期限満了前までに新たな被保険者証を送付します(手続きの必要な人には、事前にご案内文書を送付します)。

●紛失などに注意しましょう

国保証を紛失したり破損・汚損した場合は、国保医療係の窓口で再交付の申請が必要です(手数料は無料)。特に外出先で紛失したとき、盗難にあったときは、早急に警察にも届出をしてください。

▶有効期限が切れた旧国保証は、12月1日以降に市役所または最寄りの公民館までお返しいただくか、ハサミで刻むなどして各自で確実に破棄してください。



11月11日は「介護の日」～いい日、いい日、毎日、あったか介護ありがとう～

●「介護の日」とは

高齢化などにより介護が必要な人々が増加している一方、介護にまつわる課題は複雑で多様化しています。こうした中、多くの人々に介護を身近なものとしてとらえていただくとともに、それぞれの立場で介護を考え、関わっていただくことが必要となっています。

介護についての理解と認識を深め、介護サービス利用者およびその家族、介護従事者等を支援するとともに、これらの人たちを取り巻く地域社会における支え合いや交流を促進する観点から、厚生労働省

において、11月11日が「介護の日」として設定されています。

今、介護をしていない人も、急に介護をする立場になったり、介護を受ける立場になったりするかもしれません。介護が必要な人、介護に関わっている人、そうでない人も、「介護」について考えてみませんか。

●介護の悩みは相談を

介護に関する不安や悩みがあるときは、自身で抱え込まず、担当のケアマネジャーや地域包括支援センター、地域の相談窓口である在宅介護支援センターに相談しましょう。

Table with 5 columns: 相談機関名, 住所, 担当地区, 電話番号, FAX番号. Lists various support centers and their contact info.



11月は「ねんきん月間」 11月30日(いいみらい)は「年金の日」です!

日本年金機構では、毎月11月に公的年金制度に関する理解を深めていただくための普及・啓発活動を実施しています。また、自身の年金記録や年金受給見込額を確認し、高齢期の生活設計に思いを巡らしていただく日として、11月30日を「年金の日」としています。

この機会に、ねんきん定期便やねんきんネットで、ご自身の年金記録と年金受給見込額を確認し、未来の生活設計について考えてみませんか。

電話での年金相談は「ねんきんダイヤル」へお問合せください。

☎0570-05-1165 (03-6700-1165)

●ねんきんネット登録のご案内

ねんきんネットに登録すると、パソコンやスマートフォンから、いつでも自身の年金情報を確認することができます。国民年金だけではなく、厚生年金や共済年金の記録も確認できます。また、「かんたん試算」でおおまかな年金額の試算をしたり、さまざまな条件設定をすることで将来受け取る年金額を細やかに試算したりすることができます。

●年金相談をご利用ください

Table with 2 columns: 年金相談日程表, 社会保険労務士による年金相談. Lists dates and times for pension consultation.

●姫路年金事務所では予約相談を実施しています 事前に予約すると

▶必要な書類などについてあらかじめ確認できます
▶待ち時間が少なくスムーズに相談できます
▶相談内容にあったスタッフが、事前に準備のうえ対応します

※予約相談希望日の1カ月前から前日まで受付いたします。電話をかける際には、年金手帳や年金証書など基礎年金番号がわかるものをご用意ください。

全国共通の予約専用受付電話

☎0570-05-4890 (03-6631-7521)

姫路年金事務所

☎079-224-6382 FAX079-224-0838

市老連だより いきいき赤穂

No.56

赤穂市老人クラブ連合会

祝! 県グラウンドゴルフ大会で準優勝!!

9月27日、芦屋市で行われた県老連主催の第7回グラウンドゴルフ県大会において、赤穂市代表として出場した木下永楽会チーム(尾崎)が見事に準優勝を飾りました!

県下各市町の代表チームが集う本大会での準優勝は大変すばらしく、赤穂市代表としても過去最高順位を更新する快挙となりました。チーム代表者の深澤さんは、「来年も市の予選を勝ち抜いて、次は優勝を!」と力強く話してくれました。



準優勝に輝いた木下永楽会の皆さん



ふわふわの綿ができたよ！

今年6月に赤穂西幼稚園の園児がまいた綿の種が、コットンボランティアの皆さんの協力でふわふわの綿に成長しました。この日は、園児たちが真っ白な綿や色のついた綿をひとつずつ大切に収穫しました。(10/17 福浦)



第35代義士娘が決定！！

第35代赤穂義士娘に、^{むらおかま}村岡真衣さん(写真:左)と^{たけはらゆき}竹原有希さん(写真:右)が選ばれました。義士娘となった2人は「第116回赤穂義士祭」の忠臣蔵パレードを彩る「義士娘人力道中」でデビューし、来年の義士祭までの1年間、全国に赤穂の魅力をPRしていきます。(10/19 市役所)

赤穂市伝統文化祭

今年で3回目となる「赤穂市伝統文化祭」が開催され、横尾、門前、南野中、折方の市内4地区が獅子舞を披露し、大勢の観客が沸きました。(10/6 ハーモニーホール)



Le Pont 2019

ル・ポン国際音楽祭 2019 赤穂・姫路



9月28日から10月5日に開催されたル・ポン国際音楽祭2019 赤穂・姫路の様子をお伝えします。ハーモニーホールと赤穂城跡特設会場で4日間に渡り行われた赤穂公演では、ベルリン・フィル第1コンサートマスターの榎本大進音楽監督を始めとする世界一流のアーティストの演奏に、満員の観客が酔いしれました。

①ハーモニーホール公演(10/2) ②③赤穂城跡公演(9/29) ④赤穂での最終演目後、全アーティストが舞台上に集合し、観客の拍手と歓声に応える様子(10/2) ⑤ほのぼのコンサート(9/28 赤穂中央病院) ⑥ボランティア交流会(10/2) ⑦サイン会で楽器ケースにサインを書いてもらう来場者(10/2) ⑧記者会見で写真撮影に応じる榎本大進音楽監督(左から2人目)、清水直子さん(左端)、趙静さん(右から2人目)、アレッシオ・バックスさん(右端)(9/26) ⑨ほのぼのコンサート(9/29 赤穂市民病院) ⑩ハーモニーヴァイオリンアンサンブル教室の生徒と榎本大進音楽監督の共演(9/29) ⑪協賛で開催された木目込み人形展(ハーモニーホール)



(3) 年齢別職員構成の状況 (平成31年4月1日現在)

区分	20歳未満	20歳～23歳	24歳～27歳	28歳～31歳	32歳～35歳	36歳～39歳	40歳～43歳
職員数	2	55	109	108	99	77	106
区分	44歳～47歳	48歳～51歳	52歳～55歳	56歳～59歳	60歳以上	計	
職員数	90	91	95	75	39	946	

(4) 職員数の推移

定員適正化計画により、多様化する市民サービスに対応できる適正な定員管理に努めることとしています。平成31年は、民生部門において保育士を増員したものの、病院事業における医師等退職者による欠員のため、職員数が減少しました。

年度 区分	H26	H27	H28	H29	H30	H31	過去5年間の増減数(率)
	一般行政部門	251	257	260	259	258	
教育	114	110	107	108	109	108	6人(5.3%)減
消防	100	100	98	98	84	84	16人(16.0%)減
普通会計	465	467	465	465	451	450	15人(3.2%)減
公営企業等会計	464	477	498	506	502	496	32人(6.9%)増
総合計	929	944	963	971	953	946	17人(1.8%)増

(注) H26の職員数には教育長を含みます。

2 職員の給与の状況

(1) 人件費の状況(普通会計決算)

区分	人口 (年度末)	歳出額		人件費		人件費率 (B/A)	(参考) 29年度の 人件費率
		A	実質 収支	B	(B/A)		
平成30年度	47,612人	21,051,393千円	55,935千円	3,929,863千円	18.7%	18.8%	

(2) 職員給与費の状況(普通会計予算)

区分	職員数 A	給与費				一人当たり 給与費 (B/A)
		給料	職員手当	期末・勤続手当	計 B	
平成31年度	464人	1,711,320千円	415,449千円	684,706千円	2,811,475千円	6,059千円

(注) 職員手当には退職手当を含んでいません。

赤穂市人事行政の 運営等の状況を 公表します

人事課 ☎43・6863
FAX 43・6892

公表の趣旨

この紙面は、市の人事行政の公正性、透明性を確保するため、職員数、給与、その他の勤務条件に関する状況を市民の皆さまに公表するものです。

1 職員の任免および職員数に関する状況

(1) 採用・退職者数

職員数	H30. 4. 1 現在	H30. 4. 2～H31. 4. 1		H31. 4. 1 現在
		採用者	退職者	
職員数	953	73	80	946

(2) 部門別職員数の状況と主な増減理由 (各年4月1日現在)

部門	区分	職員数		対前年 増減数	主な増減理由
		平成30年	平成31年		
一般行政部門	議会	3	3		
	総務企画	56	56		
	税務	15	14	△1	退職者による欠員
	民生	79	80	1	保育士の増員
	衛生	45	44	△1	退職者による欠員
	労働	0	0		
	農林水産	12	12		
	商工	8	8		
	土木	40	41	1	
	小計	258	258		
特別行政部門	教育	109	108	△1	兼務による減員
	消防	84	84		
小計	193	192	△1		
普通会計		451	450	△1	
公営企業等会計部門	病院	451	445	△6	退職者による欠員
	水道	23	23		
	下水道	11	11		
	その他	17	17		
	小計	502	496	△6	
合計		953	946	△7	

(注) 職員数は一般職に属する職員数であり、地方公務員の身分を保有する休職者、派遣職員などを含み、臨時および非常勤の職員は除いています。



ファンの皆さんと赤穂観光!

10月16日にハーモニーホールでコンサートを開催した「赤穂観光大使 パク・ジュニョンさん」が、翌日観光バス3台のファンの皆さんと、花岳寺や塩の国、伊和都比売神社などを巡るツアーを実施しました。パクさん自らが観光案内をするなど、ファンの皆さんにも赤穂を楽しんでいただけたようです。(10/17 花岳寺)



かけたことある? 公衆電話

最近では、携帯電話の普及により公衆電話を利用したことがない児童もいます。有年小学校では4・5・6年生を対象に、日本公衆電話会兵庫支部重松氏、谷口氏の説明の元、公衆電話教室を実施し、いざという時に公衆電話を使えるように練習をしました。(10/3 有年小)



①

①9月・10月は運動会シーズンで、市内各所の学校・園で運動会が開催されました。雨の週末が多く、日程が延期になったところも多かったようですが、それぞれクラスや学年、地区で力を合わせて、練習の成果を発揮していました。(9/28 赤穂小)

②全国障害者スポーツ大会に出場する4名(写真右から：黒川 武文さん、春井 恒行さん、古川 修哉さん、大河内 健一郎さん)が、市長を表敬訪問しました。黒川さんは兵庫県選手団の旗手を務める大役を担い、「競技も旗手も頑張ります!」と抱負を話しました。(10/4 市役所)

みんな頑張れ!
スポーツの秋



②



安全に操作できるかな?

御崎小学校では、6年生がどうやったら安全に車椅子を操作できるか、実際に自分たちで体験をしました。(10/10 御崎小)

稲刈り体験!

各小学校では、6月に田植えをした田んぼで、稲刈り体験が行われました。(①10/16 高雄小・②10/10 坂越小)



①

②

3 職員の勤務時間その他勤務条件およびサービスの状況

(1) 一般職員の勤務時間の状況

職員の勤務時間	1週間の正規の勤務時間	開始時間	終了時間	休憩時間
	38時間45分	8時30分	17時15分	12時～13時

(2) 年次休暇の取得可能日数および取得状況 (平成30年中)

年次休暇	内 容	平均取得日数	前年平均取得日数
	1年に最大20日付与(1年で消化できなかった場合は翌年にのみ繰越可)	9.2	9.4

(3) 育児休業の取得状況 (平成30年度)

育児休業を新たに取得した職員数と取得予定期間

取得期間	3カ月未満	3～6カ月	6～9カ月	9カ月以上	合 計
取得者数	0	0	0	10	10

(4) 介護休暇の取得状況 (平成30年度)

介護休暇を取得した職員数と取得期間

取得期間	1カ月未満	1～2カ月	2～3カ月	3～4カ月	4～5カ月	5～6カ月	合 計
取得者数	0	0	0	0	0	0	0

※休暇の種類等については、赤穂市ホームページをご覧ください。

4 職員の分限および懲戒処分の状況 (平成30年度)

(1) 分限処分の種類および件数

分限処分とは、勤務成績が良くない場合、心身の故障のために職務の遂行に支障がある場合や長期休養を要する場合など、公務能率を維持するために問題が生じた時に、任命権者の権限で、降任、免職、休職、降給させることができるものです。

処分件数 休職処分 6件(心身の故障による)

(2) 懲戒処分の種類および件数

懲戒処分とは、法律または条例、規則に違反した場合、職務上の義務に違反したまたは職務を怠った場合、全体の奉仕者たるにふさわしくない非行のあった場合、免職、停職、減給、戒告となるものです。

種 類	戒 告	減 給	停 職	免 職	合 計
処分件数	1	1	0	0	2

⑤管理職手当の状況

平成30年度	支給総額	42,144千円
	職員1人当たり支給年額	527千円
平成29年度	支給総額	41,628千円
	職員1人当たり支給年額	520千円

⑥その他の手当 (平成31年4月1日現在)

区分	内 容	国の制度との異同	支給実績	平支給職員1人当たり
扶養手当	配偶者 6,500円 子 10,000円 父母等 6,500円 特定年齢に係る加算子1人5,000円	同	58,593千円	270千円
地域手当	給料の6% (国は給料、扶養手当、管理職手当の合計額の6%)	異	104,712千円	215千円
住居手当	貸家居住者 12,000円を超える家賃の額 (27,000円を限度)	同	21,292千円	318千円
通勤手当	交通機関利用者 運賃等相当額 (55,000円を限度) 自動車等利用者 片道2km以上の者 (2,000円～31,600円)	同	20,112千円	60千円

(注) 支給実績および1人当たり平均支給年額は、平成30年度の普通会計決算をもとに算出しています。扶養手当の特定年齢に係る加算は、満15歳に達した最初の4月1日から満22歳に達した最初の3月31日までの間が対象です。

(10) 特別職の報酬等の状況 (平成31年4月1日現在)

区 分	給料月額等
給 料	市長 894,000円
	副市長 742,000円
	教育長 644,000円
報 酬	議長 486,000円
	副議長 415,000円
	議員 375,000円
期 末 手 当 等	市長 (30年度支給割合) 期末手当 6月期 2.125月分 12月期 2.325月分 計 4.45月分 ※ 加算措置 有
	副市長 (30年度支給割合) 期末手当 6月期 2.125月分 12月期 2.325月分 計 4.45月分 ※ 加算措置 有

(11) 特別職の退職手当の状況 (平成31年4月1日現在)

区 分	退 職 手 当 の 支 給 割 合
市長	在職期間1期(4年) 17,165千円 (1月につき給料月額の100分の40)
副市長	在職期間1期(4年) 8,548千円 (1月につき給料月額の100分の24)
教育長	在職期間1期(3年) 4,173千円 (1月につき給料月額の100分の18)

(8) 昇給への勤務成績の反映状況

1月1日における昇給の号給数は、6月および12月の勤勉手当における人事評価等を参考として、以下の定める基準に基づき実施しています。(平成31年1月1日現在)

昇級区分	極めて良好	特に良好	良好	やや良好でない	良好でない
昇級の号給数	8号級以上	6号級	4号級	2号級	0
一般職員	55歳以上※	2号級以上	1号級	0	0

※医療職給料表(1)の適用を受ける職員は除き、技能労務職は、55歳以上を57歳以上と読み替えます。

(9) 職員手当の状況

①平成30年度の期末手当・勤勉手当の状況

赤 穂 市	国
期末手当 勤勉手当	期末手当 勤勉手当
6月期 1.225月分 0.90月分	6月期 1.225月分 0.90月分
12月期 1.375月分 0.95月分	12月期 1.375月分 0.95月分
計 2.60月分 1.85月分	計 2.60月分 1.85月分
職制上の段階、職務の級等による加算措置有	職制上の段階、職務の級等による加算措置有

【参考】勤勉手当への勤務実績の反映状況

期末手当は6月1日および12月1日(基準日)にそれぞれ在職する職員の在職期間に応じて支給され、勤勉手当は基準日にそれぞれ在職する職員に対し、基準日以前6カ月以内の期間におけるその者の勤務成績に応じて支給されます。

②平成30年度の退職手当の状況 (平成31年3月31日現在)

赤 穂 市	国
(支給率) 自己都合 早期・定年	(支給率) 自己都合 早期・定年
勤続20年 19.6695月分 24.586875月分	勤続20年 19.6695月分 24.586875月分
勤続25年 28.0395月分 33.270750月分	勤続25年 28.0395月分 33.270750月分
勤続35年 39.7575月分 47.709月分	勤続35年 39.7575月分 47.709月分
最高限度額 47.709月分 47.709月分	最高限度額 47.709月分 47.709月分
その他の加算措置 定年前早期退職特例措置 (3～30%加算) 1人当たり平均支給額 自己都合:1,956千円 早期・定年:16,410千円	その他の加算措置 定年前早期退職特例措置 (2～45%加算)

(注) 1人当たり平均支給額は、平成30年度に退職した全職種の職員に支給された額の平均です。

③平成30年度の特務勤務手当の状況

手当支給職員の割合(普通会計)	24.6%	
支給職員1人当たり平均支給年額	58,135円	
手当の種類(手当数)	12	
代表的な手当の名称	支給額の多い手当	清掃作業手当 し尿処理作業手当 夜間特殊業務手当
	多くの職員に支給されている手当	清掃作業手当 し尿処理作業手当 夜間特殊業務手当

(注) 1人当たり平均支給年額は、普通会計決算をもとに算出しています。

④時間外勤務手当の状況

平成30年度	支給総額	95,672千円
	職員1人当たり支給年額	248千円
平成29年度	支給総額	106,712千円
	職員1人当たり支給年額	265千円

(3) 職員の平均給料月額、平均給与月額および平均年齢の状況 (平成31年4月1日現在)

一般行政職			技能労務職		
平均給料月額	平均給与月額	平均年齢	平均給料月額	平均給与月額	平均年齢
円 314,122	円 379,096	歳月 41.6	円 270,537	円 311,222	歳月 52.6

(技能労務職の内訳)

区 分	平均給料月額	平均給与月額	平均年齢
清掃職員	円 278,746	円 337,858	歳月 49.9
給食調理員	223,183	240,058	56.9
用務員	253,080	276,945	55.8
運転手	304,743	356,407	52.5
その他	269,506	294,994	53.4

(4) ラスパイレス指数の状況 (各年4月1日現在)

年 度	H29	H30		
団体区分	赤穂市	赤穂市	県内の市平均	全国の市平均
指 数	96.8	97.7	99.6	99.1

(注) ラスパイレス指数とは、国家公務員の給与水準を100とした場合の地方公務員の給与水準を示す指数です。

(5) 職員の初任給の状況 (平成31年4月1日現在)

区 分	赤穂市		国		
	初任給	2年後の給料	初任給	2年後の給料	
一 般 行 政 職	大学卒	180,700円	198,400円	180,700円	192,400円
	高校卒	148,600円	159,800円	148,600円	157,000円

(6) 職員の経験年数別・学歴別平均給料月額の状況 (平成31年4月1日現在)

区 分	経験年数10年	経験年数15年	経験年数20年
一般行政職 大学卒	269,600円	333,350円	362,611円
技能労務職 高校卒	—円	241,400円	279,250円

(7) 一般行政職の級別職員数の状況 (平成31年4月1日現在)

区 分	8級	7級	6級	5級	
標準的な役職	理 事	部 長	参 事 長	主 幹	
職 員 数	2人	9人	34人	25人	
構 成 比	1.1%	4.8%	18.0%	13.2%	
参 考	1年前の構成比	1.1%	4.3%	18.6%	13.8%
	5年前の構成比	—	2.0%	9.4%	13.3%

4級	3級	2級	1級	計
係長	主査	主事技師	事務員技術員	
28人	30人	47人	14人	189人
14.8%	15.8%	24.9%	7.4%	100%
14.9%	13.8%	28.2%	5.3%	100%
28.0%	16.7%	21.2%	9.4%	100%

(注) 赤穂市の給与条例に基づく給料表の級区分による職員数です。

赤穂市防災総合訓練を 11月17日(日)に実施します

申込み・問い合わせ

危機管理担当 ☎43・6866
FAX 43・6892

- **訓練日時**
11月17日(日)
午前9時～11時30分
- **訓練実施予定地区**
西部地区
- **訓練想定**
11月17日午前9時、南海トラフを震源とする大規模地震が発生、赤穂市では震度6弱を記録。
- **訓練目的**
▽緊急情報の種類と対応
▽大規模地震時の安全確認
▽初期消火体験
▽炊き出し体験
▽避難所設営(防災備蓄品の確認)ほか
- **訓練参加機関**
西部地区自治会、赤穂警察署、兵庫県消防防災航空隊、赤穂防炎士の会、(一社)兵庫県LPガス協会、西播西支部赤穂地区会、赤穂市社会福祉協議会、赤穂市消防団、赤穂市消防本部、赤穂市



初期消火体験



避難所設営体験

● **訓練実施に伴うお願い**
地震津波避難訓練開始の呼びかけに、西部地区では防災行政無線の使用を予定していますので、ご理解をお願いします。

相生税務署からのお知らせ パソコン・スマホから確定申告

問い合わせ

相生税務署 ☎0791・23・0231
(注)【障がいのある人専用】FAX 06・6773・5400

令和2年1月から、2カ所以上の給与所得がある人、年金収入や副業等の雑所得がある人など、スマホ専用画面をご利用いただける人の範囲が広がります。

税務署で発行した「ID」と「パスワード」で、自宅等のパソコンやスマホからe-Taxで申告ができます。

「ID」と「パスワード」の発行を希望される人は、お早めに、最寄りの税務署で手続きをお願いします。

※手続きの際、運転免許証などの本人確認書類が必要です。

※ID・パスワード方式は暫定的な対応です。

(注)このファクシミリは聴くことや話すことが不自由な人の税務相談専用です。マ上記ファクシミリ番号の無断転載はご遠慮ください。このファクシミリを利用して、法令に基づく各種申告書、申請書、届出書等は提出できませんのでご注意ください。

指名手配被疑者の検挙にご協力を！

問い合わせ

赤穂警察署 ☎43・0110
刑事生活安全課 FAX 45・0110

令和元年8月現在、全国の警察から指名手配されている者は、凶悪事件などで特に警察庁が指定している重要指名手配被疑者を始めとして、約600人になっています。

これらの被疑者は、殺人、強盗等の凶悪事件のほか、暴行、傷害、窃盗、詐欺、横領等の事件に関して指名手配されており、再び犯行を行うおそれがあります。

警察では、特に重大な犯罪の被疑者を選定したうえで、11月中に全国警察の総力を挙げて追跡調査を行うこととし、これら被疑者の早期検挙に取り組んでいるところです。

この指名手配被疑者の発見に向けた捜査活動には、市民の皆さまのご協力がぜひとも必要です。

指名手配被疑者によく似た人を見掛けたといった情報など、どんなわずかなことでも結構ですので、警察に通報していただくようお願いいたします。

6 職員の福祉および利益の保護の状況

区分	実施主体	内容
共済制度	兵庫県市町村職員共済組合	短期給付、長期給付等(民間でいう社会保険、厚生年金)に関する事業を行っています。
	公立学校共済組合兵庫支部	
	赤穂市職員互助会	職員の相互共済および福利増進のための事業、各種給付事業、貸付事業等を行っています。
公務災害補償	地方公務員災害補償基金	公務員が、公務上受けた労働災害(公務災害)について、地方公務員災害補償法に基づく補償を行います。

7 勤務条件に関する措置の要求の状況

措置要求件数 0件

8 不利益処分に関する審査請求の状況

審査請求件数 0件

9 内部通報に関する状況

内部通報件数 2件

10 職員の再任用の状況 (平成31年4月1日)

平成30年度早期・定年退職者	左記のうち再任用職員
33名	19名

(注) 再任用職員には企業会計、文化とみどり財団および社会福祉協議会職員も含まれています。

5 職員の研修および人事評価の状況 (平成30年度)

(1) 職員研修

研修の種類	内容	研修受講人数
派遣研修	市町村職員中央研修所等において開催される研修	延192名
庁内研修	庁内講師および派遣講師による研修	延1,459名
自主研修	職員の自主的な参加に基づく研修および報告会等	延115名

(2) 人事評価の目的

人事評価は、職員が職務を遂行するにあたって発揮した能力と業務目標に対する成果を把握し、人事管理の基礎として活用するものです。評価の際に自己評価や面談を行うことで、従来の勤務評定に比べて、さらに客観性と透明性を高めるとともに、より高い能力を持った職員の育成につなげることを目的として実施しています。

(3) 人事評価の実施状況

- ア 対象者 全職員
- イ 評定者 原則として直近の上司2名
- ウ 基準日 各年9月30日および3月31日
- エ 評定期間 4月1日～9月30日(基準日9月30日)
10月1日～3月31日(基準日3月31日)
- オ 能力評価 4月1日～9月30日(基準日9月30日)
10月1日～3月31日(基準日3月31日)
- カ 業績評価 4月1日～3月31日(基準日3月31日)

※人事行政の運営等の状況については、企業会計分を含め、赤穂市ホームページにも掲載しています。

市内循環バス「ゆらのすけ」からのお知らせ

●年度別乗車人数状況(過去2年) [有料・無料合計](人)

	南北ルートA (有年東部)	南北ルートB (有年西部)	東西ルート	高野ルート	みどり団地ルート	計
H30.4～H31.3	5,003	6,266	4,768	4,037	2,059	22,133
H31.4～R1.9	2,332	3,489	2,564	2,122	893	11,400

「ゆらのすけ」からのお願い

ゆらのすけの運行ルートには、狭い道路が含まれています。路上駐車や、個人の敷地から道路に張り出す立ち木の枝などは、運行の妨げになる場合がありますので、沿線地域の皆さまにおかれましては、スムーズな運行にご協力をお願いします。



- **問い合わせ先**
・運賃、運行時刻などについて (株)ウエスト神姫赤穂営業所 ☎43・3325 FAX 43・3326
- ・「ゆらのすけ」全般について 企画広報課 ☎43・6867 FAX 43・6822

「市民の声」 (市民からの要望等の件数を公表します)

平成31年4月から令和元年9月までの間に、市民や団体等から市民対話課に寄せられた様々な要望・提案・意見などについて、種類別に分類した件数を公表します。市では市民等との協働のまちづくりを推進するため、これからも「市民の声」に迅速かつ的確に対応できるよう努めてまいります。

(令和元年度上期分)

市民の声の内容	件数
道路・河川等維持に関すること	30
ごみ処理・騒音・悪臭等環境に関すること	4
公園管理に関すること	1
空地・隣地等に関すること	31
動物・害虫に関すること	8
制度・組織に関すること	1
市施策に関すること	5
その他	22
合計(市民対話課に寄せられたもの)	102

- **問い合わせ先** 市民対話課(市役所南玄関を入らず右側) ☎43・6818
FAX 43・6810

※市民対話課は市民の皆さまからの市に対する要望・提案・意見・相談等についての第1窓口です。担当の窓口がわからない時は、市民対話課へ問い合わせくだされば担当へおつなぎしますので、気軽に相談ください。

新刊紹介



「わたしのいるところ」
ジュンパ ラヒリ
生まれ育ったローマと思しき町に暮らす45歳の「わたし」の日々の光景。親しい道連れのような孤独と、彼女の旅立ちを綴った長篇小説。



「ちょっとリッチなフライパン煮込み」
川上 文代
ほったらかしでコトコト。肉と魚介から、野菜・豆、米・麺、スイーツまで、かんたんなのに本格的なフライパンで作る煮込み料理のレシピを紹介。



「空飛ぶくじら部」
石川 宏千花
世にも奇妙な部活動は、いつも突然やってくる！空飛ぶくじらに吸い込まれ、さまざまな時代のいろんな世界へタイムスリップするふしぎな冒険ファンタジー。



「水の絵本」
長田 弘
どんなものよりすきとおって、どんないろもしていないのに、どんないろにもなれるもの。やわらかい文体と美しい色調が織りなす絵本。

図書館 ~ Library ~

らいぶらり
http://www.ako-city-lib.com

- 「Aには何ができないか」/メレディス ブルサード
- 「田中角栄のふるしき」/前野 雅弥
- 「どんな災害でもお金とくらしを守る」/清水 香
- 「人類は噛んで進化した」/ピーター・S・アンガー
- 「日本の消費者は何を考えているのか？」/野村総合研究所
- 「歌舞伎さんぽ」/小田 豊一
- 「読みたいことを、書けばいい。」/田中 泰延
- 「熱視線」/ミッツ マングローブ
- 「罪の軌」/奥田 英朗
- 「ハッピーアワーは終わらない」/東川 篤哉
- 「あなたがおとなになったとき」/湯本 香樹実
- 「ガンピーさんのサイ」/ジョン バニンガム
- 「日本のパラリンピックを創った男」中村裕 /鈴木 款
- 「放課後の文章教室」/小手鞠 るい
- 「おしりたんでい」ラッキーキャットはだれの「ニュー」/トコロ

- ストーリーテリング講座(後期) 受講者募集中！
①12月10日(火)、②1月7日(火)、③2月4日(火)
時間：午前10時15分～11時45分
場所：2階集会室
講師：姫路おはなしの会 小栗栖 真弓氏
定員：15名 受講料：無料
- 「Komorebi～癒しの時間」の開催
日時：11月17日(日)午前10時～12時
場所：1階屋外読書テラス ※事前申込不要
内容：読み語り、アコースティック・オカリナ演奏など
- 読書講演会・赤穂義士会講演会の開催
日時：12月8日(日)午後1時30分～3時
場所：市民会館1階大会議室
講師：山本 博文氏(東京大学史料編纂所教授)
演題：「忠臣蔵の決算書」 ※事前申込不要
- 「貸出期間の延長」が電話やホームページでできます！
「貸出期間の延長」が電話・ホームページで可能です。ただし、借りている本に予約のある本や返却期限が過ぎている本は延長できません。
- 問い合わせ先 図書館 ☎43・0275
FAX43・6291

募集 「やぐら」の名所づくりに参加しませんか(企業等ボランティアの募集)

従来から市民や地域に親しまれ、愛されていた「桜の名所」を復活させ、快適な公園環境を創出するため、市木である「やぐら」の植樹等を実施していただく市内企業等(ボランティア)を募集します。

対象者 主旨に賛同いただける市内企業や各種団体等

ボランティアの内容 「やぐら」の植樹および管理(必要資材等含まず)

- 募集時期**
11月～令和2年3月
- 植樹候補地**
赤穂城南緑地運動公園内 ほか
- その他**
植樹場所、時期、本数については、別途相談させていただきます。また、赤穂市緑化推進事業(苗木支給)等の活用も検討ください。
- ※主旨に賛同いただける場合は、都市整備課までお問い合わせください。**

募集 ガーデニング作品展

季節の草花等を室内用コンテナ・テラコッタ鉢等に寄せ植えたガーデニングの作品を募集します。なお、寄せ植えに使用するコンテナは自由です。

展示期間 12月12日(木)～12月16日(月)

展示会場 市役所エントランスホール

申込期間 11月15日(金)～12月6日(金)

作品搬入 12月12日(木)午前9時～10時に市役所エントランスホールに各自でご持参ください。

作品搬出 12月16日(月)午後3時に各自で取りに来てください。

その他 展示期間中の水やり、花殻摘み等の管理は、当公園事務所で行います。作品出品者には参加記念品を贈呈します。

- 問い合わせ先**
建設経済部都市整備課
☎43・6828
FAX43・6974

申込・問い合わせ先

赤穂市文化とみどり財団 公園事務所
☎25・8611
FAX25・4593

募集 台風19号災害に係る義援金
令和元年台風19号災害において甚大な被害が生じた。市では、被災された方々への支援のため、義援金を募集します。

募金箱設置場所
▽市役所1階 社会福祉課窓口、市民課窓口
▽市内9公民館
▽文化施設等
▽文化会館、歴史博物館、海洋科学館、民俗資料館、田淵記念館、市民総合体育館、図書館

募集期間
10月17日(木)～令和2年3月19日(木)

義援金の扱い
日本赤十字社兵庫県支部を通じて送金する予定です。

問い合わせ先
危機管理担当

- 問い合わせ先**
赤穂市文化とみどり財団 公園事務所
☎25・8611
FAX25・4593

募集 開催日時

社会福祉課いきがい福祉係
☎43・6866
FAX43・6892

募集
兵庫県立障害者高等技術専門学校オーブセンター(身体障害者)のバス(身体障害者)の募集

参加料 無料

募集
11月4日(月・祝)～12月4日(水)

申込方法
学院ホームページ掲載の申込用紙にてFAXまたは郵送で申込(先着各科10名)

問い合わせ先
兵庫県立障害者高等技術専門学校
☎078・927・3230
FAX078・928・5512

- 問い合わせ先**
社会福祉課いきがい福祉係
☎43・6866
FAX43・6892



みんなで考えよう!! 「産廃」のこと VOL.52

環境課 ☎43・6821
FAX43・6892

～野外焼却の禁止～
第52回は野外焼却(野焼き)の禁止についてご紹介します。
廃棄物処理法により、廃棄物の野外焼却、いわゆる野焼きは原則禁止されており、野焼きをすると罰せられます。ご家庭や事業所には簡易な焼却炉を設置しているところもありますが、廃棄物処理法の焼却基準に適合しない焼却炉は、使用してはいけません。
風俗慣習上の行事や農業を営むためにやむを得ないものなど、焼却禁止の例外になっているものもありますが、野焼きから発生した煙や臭いが近隣住民の方への迷惑になったり、有害物質の発生原因になる焼却行為はやめましょう。

広告

大掃除で出た不用品の片付け、お手伝いします!

大きな家財道具・重量物・大型家電など搬出OK!
上階からの搬出にも対応します!
少量でもお気軽にお問い合わせください!

株式会社 横山サポートテック
〒678-0232 兵庫県赤穂市中広1370番地1
TEL: 0791-43-5328(代)

詳しくはホームページをご覧ください
http://www.yst21.co.jp

プレミアム付商品券の申請受付は**11月29日(金)**までです！！

市では、消費税率の引上げが所得の少ない方や子育て世帯の消費に与える影響を緩和するとともに、地域における消費を下支えすることを目的として、プレミアム付商品券を発行しています。

この商品券を購入するためには申請が必要です。(子育て世帯は申請不要で世帯主へ購入引換券を送付しています)。申請がお済みでない人は、お早めに申請をお願いします。

- 購入対象者**▷令和元年度の住民税が課税されていない人(申請必要)
※住民税課税者と生計同一の配偶者・扶養親族等は除きます
▷平成28年4月2日～令和元年9月30日までに生まれた子どもがいる世帯の世帯主

- 申請期限** 11月29日(金) 消印有効
- 商品券販売所** 市内郵便局(簡易郵便局以外)、イオン赤穂店、長安商店、ドリームカントリー
- 商品券販売期限** 令和2年2月14日(金)まで
- 商品券利用可能期限** 令和2年2月29日(土)まで
※利用できる店舗など、詳しくはホームページをご覧ください。(10月末現在約240店舗)
※商品券を利用の際は、台紙から切り離さずに店舗にお持ち込みください。



ホームページ QRコード

- 問い合わせ先**
赤穂市プレミアム付商品券受付係(産業観光課内) ☎43・7138 FAX46・3400

映画「**決算!忠臣蔵**」**11月22日(金)**上映開始！！

「打ち入りするにも予算が必要?!」打ち入りにかかるお金をテーマに、忠臣蔵を新たな視点で描いた豪華キャストによる映画「決算!忠臣蔵」が11月22日から全国上映されます。



映画「決算!忠臣蔵」赤穂城本丸門での撮影の様子 1月末

本作品は今年1月末に市内でも撮影が行われました。ぜひ、作品の中で「赤穂」を見つけてください!

赤穂市でもプラット赤穂シネマで上映予定です。

- プラット赤穂シネマ**
☎45・0258 FAX45・2500

お知らせ **小学生の税に関する書道・ポスター展**
11月11日(月)から17日(日)は「税を考える週間」です。
相生税務署は、この期間に小学生の税に関する書道・ポスター展を左記のとおり行いますので、ぜひお越しください。
また、この機会に家族で税について話し合ってみてはいかがでしょうか。
●**展示期間** 11月9日(土)～11月17日(日)
●**店舗の営業時間中**
●**展示場所** イオン赤穂店
●**問い合わせ先**
相生税務署総務課
☎0791・23・0380
【障がいのある人専用FAX】
06・6773・5400
(注)▽このファクシミリは聴くことや話すことが不自由な人の税務相談専用です。
▽右記ファクシミリ番号の無断転載はご遠慮ください。
▽このファクシミリを利用して、法令に基づく各種申告書、申請書、届出書等は提出できませんのでご注意ください。

お知らせ **就学援助費・新入学児童生徒学用品費の入学前支給のご案内**
令和2年4月に、小中学校に入学される児童生徒の保護者で、就学援助の要件に該当する人へ、申請により入学に係る学用品費の一部を入学前(3月下旬)に支給します。
●**支給対象の人**
以下の全てに該当する人
▽児童生徒が令和2年4月に小・中学校に新入学予定である人
▽赤穂市に居住している人(入学前に転出【予定】する人を除く)
▽令和元年度就学援助の要件に該当する人
●**申請書の配布**
▽新小学一年生 入学前健康診断時に各学校で配布
▽新中学一年生 小学校で配布
●**申請書の提出期限**
12月27日(金)
※詳細については、市ホームページをご覧ください。直接教育委員会へお問い合わせください。
ホームページ QRコード

お問い合わせ先
教育委員会総務課
☎43・6857
FAX43・6895

お知らせ **赤穂市シルバー人材センター**
●**会員募集** 市内在住の男性60歳、女性58歳以上の人、フルタイムではなく、自分に合った働き方を探したい、地域社会のために貢献したい、健康維持やメリハリのある生活を送りたい、年金だけではちょっと心配、専業主婦の経験しかないけど...など、シルバーでは色々な仕事、短時間の仕事があります。ホームページに就業募集状況を載せていますので参考にしてください。ぜひ、入会説明会へお越しください。
●**11・12月の入会説明会**
・日時 11月27日(水) 12月9日(月) 12月25日(水)
午後1時30分
●**お仕事承ります** ◎施設等の管理業務◎簡易な大工仕事◎家事手伝い◎人材派遣等お気軽にご相談

お問い合わせ先
シルバー人材センター
☎43・7200
FAX43・4687

活動に感謝
赤穂市まちづくり振興協会では、環境美化活動に積極的に取り組んでいる次の2名を表彰しました。
写真左..はりま台自治会内の道路・公園の清掃、ごみステーションの補修等を25年以上にわたって続けている石黒三司さん
写真右..平成19年から塩屋第4公園の清掃作業を続けているグループ代表の田畑陽子さん
(10/28 市役所)

【広告】 **住宅用火災警報器・消火器の使用期限は製造年から10年が取替の目安です**
悪徳業者による消火器の処分・点検にはご注意ください!
不要消火器の処分費 1,000円～
(株)播州商会
赤穂市上飯屋南4-21 ☎42・4032 FAX42・4000

あなたの資産運用のパートナー
こんにちは
このまちの証券会社です
金融商品取引業者番号:近畿財務局長(金商)第1号
加入協会:日本証券業協会
相生証券 ☎0791・42-0456
http://www.aioi-sec.com/ AM3:00～PM5:00

【広告】 弁護士がアドバイスします
山崎喜代志法律事務所
交通事故・離婚・相続問題
刑事事件・その他
まずはお気軽にお電話ください
TEL.079-223-1772
土日祝日、早朝及び赤穂市内での相談も可能です。(要予約)
ホームページもご覧ください。

【広告】 **萬代総合事務所**
～お気軽にご相談下さい～
司法書士 行政書士 土地家屋調査士
●登記 ●測量 ●境界紛争 ●成年後見
●許認可 ●登録 ●訴訟 ●他
破産、調停、民事再生等借金の法的整理
及び貸金売掛金等の法的請求、境界紛争裁判外解決
☎(0791)42-5786 赤穂市尾崎3129-3

【広告】 **土地家屋調査士による土地の境界に関する無料相談会**
●相談日:11月30日(土)
●時間:午後1時30分～4時
●場所:たつの市 新宮ふれあい福祉会館(道の駅しんぐう 北側)
予約不要 ◎兵庫県土地家屋調査士会 西播磨支部
☎090・5165・3705 FAX0791・72・2151

11月

- 11月 ●人権相談 10:00~12:00 市
●こころのケア相談(要予約) 14:00~15:00 健康
- 12日 ●保育所子育て電話相談 10:00~16:00 各保育所
- 13日 ●心配ごと相談 13:00~17:00 福
●法律相談(要予約) 13:30~16:30 市
●2歳児歯科健診(H29年4月生) 13:30~14:30 保セ
- 14日 ●子育てカウンセリング 13:30~16:00 子育て学習センター
- 15日 金
- 16日 ●司法書士による法律相談 9:30~12:00 会
●市民対話課 43・6818
- 17日 ●当番医 中村内科医院 46・0012
9:00~17:00
- 18日 月
- 19日 ●保育所子育て電話相談 10:00~16:00 各保育所
●女性問題専門相談(要予約) 13:00~16:00 会
●市民対話課 43・6818
●HIV・肝炎相談(前日までに要予約) 13:20~15:00 健康
- 20日 ●心配ごと相談(弁護士・要予約) 13:00~17:00 福
- 21日 ●社会保険労務士による相談 13:30~16:00 市
- 22日 ●キッズさろん 13:30~15:00 保セ
- 23日 ●当番医 きっかわ整形外科 43・1811
9:00~17:00
- 24日 ●当番医 松本クリニック 42・0036
9:00~17:00
- 25日 月
- 26日 ●保育所子育て電話相談 10:00~16:00 各保育所
●知的障がい者相談 10:00~12:00 市
●行政相談(相談委員) 10:00~12:00 市
●もの忘れ健康相談(要予約) 13:00~15:00
●地域包括支援センター 42・1201
- 27日 ●精神障がい者相談 10:00~12:00 地セ
●ペーパーレッスン 13:00~13:30 保セ
●心配ごと相談 13:00~17:00 福
●こころの相談(要予約) 13:00~17:00 福
●法律相談(要予約) 13:30~16:30 市
- 28日 ●身体障がい者相談 10:00~12:00 市
- 29日 金
- 30日 土

12月

- 1日 ●当番医 宮崎クリニック 43・4877
9:00~17:00
- 2日 月
- 3日 ●保育所子育て電話相談 10:00~16:00 各保育所
●HIV・肝炎相談(前日までに要予約) 13:20~15:00 健康
- 4日 ●農事相談 10:00~11:30 農業委員会
●心配ごと相談 13:00~17:00 福
●こころの相談(要予約) 13:00~17:00 福
●3歳児健診(H28年6月生) 13:30~14:30 保セ
- 5日 木
- 6日 ●健康相談 9:00~11:00 保セ
- 7日 土
- 8日 ●当番医 きむクリニック 45・7355
9:00~17:00
- 9日 月 ●人権相談 13:00~16:00 市
- 10日 ●保育所子育て電話相談 10:00~16:00 各保育所
- 11日 ●心配ごと相談 13:00~17:00 福
●2歳児歯科健診(H29年5月生) 13:30~14:30 保セ
●法律相談(要予約) 13:30~16:30 市
- 12日 ●子育てカウンセリング 13:30~16:00 子育て学習センター
- 13日 ●栄養相談(前日までに要予約) 9:30~11:30 健康
●子育て応援隊さろん 13:00~15:00 保セ
- 14日 ●行政書士・司法書士・土地家屋調査士無料相談 会
10:00~12:00 ●市民対話課 43・6818
●献血(市役所) 10:00~15:30
- 15日 ●当番医 せの内科クリニック 56・5115
9:00~17:00

問い合わせ先

- 市 市役所(代表) 43・3201 保セ 健康センター(若柳センター) 46・8701
- 福 総合福祉会館 42・1397 地セ 地域活動支援センター 48・1615
- 会 市民会館 43・7450 健康 赤穂健康福祉事務所 43・2321

- 保育所子育て 赤穂 42・3368 塩屋 42・0323 尾崎 42・2297
- 電話相談 御崎 42・3338 坂越 48・8458 有年 49・2297
- 子育て相談(子育て学習センター) 45・3290
- 青少年育成相談 青少年育成センター(随時) 43・7831
- フリーダイヤル 0120・783・115
- 消費生活センター(市民対話課内)(随時) 43・7067(相談専用)
- 女性問題電話相談 女性交流センター(火~金 13:00~16:00祝日除く) 43・7800
- 市民生活無料法律相談 市民対話課 予約 43・6818
- 心配ごと相談 社会福祉協議会 予約 42・1397
- 犬・ねこの引取り問い合わせ 動物愛護センター龍野支所 0791・63・5146

FAXでの問い合わせ 市役所(代表)43・6892

人口の動き(9月) 住民基本台帳登録者人口

世帯数	20,524	戸	(+ 20)
人口	47,486	人	(- 9)
男	22,930	人	(± 0)
女	24,556	人	(- 9)
()内は前月比			
◎9月中の異動	()内は前月比		
出生	28人(+11)	転出	92人(+26)
死亡	37人(+1)	その他増	1人(+1)
転入	91人(+9)	その他減	0人(±0)
()内は前月比			

交通事故発生状況

区分	9月	2019年累計
発生件数	103(+1)	899(-42)
人身	9(-7)	103(-18)
物損	94(+8)	796(-24)
死者	0(±0)	1(+1)
重傷	3(+3)	12(+9)
軽傷	8(-10)	101(-52)
()内は前年比		

火災・救急状況

区分	9月	2019年累計
火災	5(+4)	17(+3)
救急	144(-26)	1478(-101)
()内は前年比		
火災発生時での問い合わせ		
☎43・6899(自動案内)		
FAX45・0119(FAX返信)		



ハーモニーインフォメーション
HARMONY INFORMATION

県民芸術劇場 芸術文化振興基金助成事業
オーケストラと合唱の楽しみ2019
11月17日(日) 15:00開演 大ホール 全席自由

出演:藤岡幸夫 指揮 関西フィルハーモニー管弦楽団、ハーモニー合唱団
曲目:「スター・ウォーズ」よりメインタイトル、組曲「惑星」より木星、
混声合唱とオーケストラのためのカンタータ「土の歌」ほか
入場料:一般2,500円、友の会2,000円
高校生以下1,000円、友の会800円
※未就学児のご入場はご遠慮ください。

華麗なるダンス 哀愁の歌声 アルゼンチンタンゴ2019
~進化を続ける情熱たち~
11月30日(土) 15:00開演 小ホール 全席指定
ダンサー:エンリケ&カロリーナ 演奏:LAST TANGO
入場料:一般4,500円、友の会3,600円
※未就学児のご入場はご遠慮ください。

赤穂市文化会館 ハーモニーホール 43・5111

チケット予約専用 ☎43・5144 FAX 43・5950
ホームページアドレス http://www.ako-harmony.jp/
Facebookウェブアドレス
https://www.facebook.com/akoharmony/
自主事業のお知らせはFacebookで配信!!
主催(公財)赤穂市文化とみどり財団

赤穂市 公式 LINE

友だち募集中!

暮らしに便利な情報を LINEでお届けします

LINEアプリの「ホーム」→「友だち追加」から登録してください。

友だち追加 QRコード ID検索

ID @akocity

問い合わせ先 企画広報課 ☎43・6873 FAX 43・6892

お知らせ 兵庫県産木材利用木 造住宅特別融資制度

兵庫県産木材を使って、県内で住宅を新築、増改築、既存住宅長寿命化、リフォームする人に兵庫県と金融機関が協力して融資します。

●対象
①新築、増改築、既存住宅長寿命化
②リフォーム

●融資限度額
①2,300万円(県産木材や仕様等によって異なる。最大3,200万円)

●返済期間
①25年以内(県産木材を60%以上使用し、長期優良住宅の認定を受けている場合は、35年以内)に延長可。ただし、金融機関により取り扱えない場合あり。

●融資利率
①10年以内
②10年以上
0.8% (25年間固定)
1.8% (26年目以降35年目まで固定)

※令和2年3月31日までの融資実行に適用
取扱金融機関
県内の提携金融機関(34機関)
問い合わせ先
兵庫県農政環境部林務課 木材利用班
☎078・341・7711
内線(3639)
FAX 078・362・3954

ヘルプマークを見かけたら...

・電車などで、席をお譲りください!
・商業施設などで、声をかけるなどのご配慮を!
・災害時は、避難の手助けを!

工務店でもお得!

結城建設は 『キャッシュレス・消費者還元事業』に 加盟店登録いたしました。

キャッシュレスでお支払いのお客様に 5%還元

消費税率10%適用期間:2019年10月~2020年6月

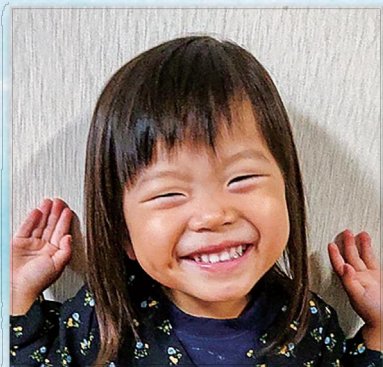
オプションやリフォームにぜひご利用いただけます。 ※一部利用できない商品もございます。

例えば... エアコン 証明器具 シャワー などなど

使い方はもちろん、キャッシュレスでのお支払いが初めての方も、お気軽にスタッフまでご相談ください。

有限会社 結城建設 〒678-0202 赤穂市山手町8-27 電話:0791-46-3011

すくすく育て！わが家のホープ



大きく大きくなあれ!!

きのした つむぎ
木下 紬 ちゃん 西有年

平成28年11月8日生まれ

父・重樹さん 母・麻貴さん



ずっと笑顔いっぱい元気いっぱいの莉央でいてね!!

くさきち りお
草地 莉央 ちゃん 平成町

平成27年5月1日生まれ

父・貴幸さん 母・葉子さん



笑顔がステキな男の子になってね

たかぎ りょうた
高木 亮太 ちゃん 加里屋

平成30年8月4日生まれ

父・純也さん 母・静加さん

★わが家のホープ モデルさん募集中★ 対象を3歳未満から未就学児に拡大しました！申込み、お問い合わせは市長公室企画広報課広報担当まで電話またはメールで。☎43・6873 FAX43・6822 メール Kouhou@city.ako.lg.jp

食育レシピ

たんぱく質をアップ 高野豆腐の印籠煮



(料理協力：赤穂市いずみ会)

1人分栄養素 エネルギー 160kcal 塩分 1.9g

■材料(4人分)

高野豆腐・・・4個
合い挽き肉・・・80g
玉ねぎ・・・50g
人参・・・40g
冷凍グリーンピース・・・15g

塩・・・小さじ1/3
砂糖・・・大さじ1と1/2
だし汁・・・1.5カップ
砂糖・・・大さじ3
塩・・・小さじ2/3
しょうゆ・・・小さじ1と1/2

■作り方

- ①高野豆腐は柔らかく戻す。
- ②水気を切って包丁で切り込みを入れ三方1cm位残し、袋を作る。
- ③玉ねぎ、人参はみじん切りにし、グリーンピース・ひき肉を混ぜよく練り、塩・砂糖で味をつけ、高野の袋につめる。
- ④だし汁に調味料を加えた中で③を煮込む。途中で裏返し30分くらい煮て3つ位に切る。

一口メモ フレイル予防

近年、高齢期においてフレイル予防が注目されています。フレイルとは「加齢とともに心身の活力が低下し、生活機能障害、要介護状態、死亡などの危険性が高くなった状態」のことです。フレイルに陥る原因は食欲低下や活動量の低下など様々ですが、低栄養も原因のひとつになっています。たんぱく質やカルシウムなどをしっかり摂りましょう。

■編集後記■

台風19号により被災された皆さまに心よりお見舞い申し上げます。

私たちが想定している以上の災害が起こるようになり、備えの大切さを痛感する日々です。

今月のフォトニュースに掲載していますが、市内の小学校で「公衆電話教室」が開催されました。①の世代は携帯電話の無い学生時代でしたので、「テレホンカード」と「公衆電話」は必須アイテムでしたが、時

代は変わり、今どきの子どもは公衆電話のかけ方を知らないとのこと。まず、受話器を取らずにお金を入れるので、返金されてしまい故障していると勘違いするとか?! また、緊急通報(110番・119番・118番)はお金を入れなくてもかけられることを知らないとのこと。家族でいざという時の備えとして「公衆電話のかけ方」と「場所」の確認をしてみてください! ②

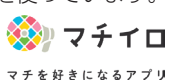
◆表紙の説明◆ 今月の表紙は高雄幼稚園の園児、高雄小学校の児童、PTA、各地区の皆さんが集まって開催された高雄地区連合運動会の一コマです。秋晴れの青空の元、子どもからおじいちゃん、おばあちゃんまで、たくさん笑顔がたすきリレーされたあたたかな運動会でした。PTA 競技では子どもを背負って全力で走るお父さん、お母さんに大声援が送られていました。(10/5 高雄小)

広報
あこ

- 広報あこは自治会を通じてお届けしています。
- その他、スーパー、コンビニエンスストア、観光案内所(播州赤穂駅)、各地区公民館、市役所にも設置していますのでご利用ください。
- 次回の回覧広報あこは11月25日(月)、広報あこは12月6日(金)の発行予定です。
- 広報あこは再生紙を使っています。

広報あこがスマホで見られます。

https://machiio.town/lp/hyogo_ako



マチイロ マチを好きになるアプリ

各コンテンツの視聴に関して

Facebook・YouTube・Aurasma (AR 動画)・マチイロは無料でダウンロード・ご利用できますが、ダウンロードおよび視聴にかかる通信料は自己負担となります。ご利用する端末の契約内容によっては高額となる場合がありますのでご注意ください。