

広報

Ako City  
Public  
Relations

# あこ

2019

7

No.811

令和元年7月10日発行



■今月の内容

- 02 市民のタベ
- 03 夏休みイベント特集
- 04 みんなで防ごう熱中症
- 08 後期高齢者医療制度の大切なお知らせ
- 12 総合計画策定市民アンケート実施
- 15 情報コーナー
- 19 暮らしのカレンダー

赤穂市の魅力発信中

YouTube



# 夏休みイベント特集

## 子ども啓発セミナー

体験する

「食品ロス学習と知恵の輪作り」		「食品の糖度測定と木工教室」 日頃、飲んでいる飲み物の糖度を調べたり、厚紙や木を使っておもちゃを作ろう！	
日時	7月31日(水) 午後1時30分～3時30分	日時	8月20日(火) 午前9時30分～午後2時
場所	市民会館 第4会議室	場所	美化センター リサイクル施設
講師	赤穂市消費者協会	講師	兵庫県立消費生活総合センター職員 赤穂市消費者協会役員
定員	20名程度(先着順)	定員	35名(先着順) ※水筒持参
申込・問い合わせ先	市民対話課(消費者協会) ☎43・6818 FAX43・6810		

## 有年考古館 体験教室

「土器づくり」		「鑄造体験」		「エコバッグ形藍染」	
日時	7月27日(土) 午後1時30分～4時	日時	8月3日(土) 午後1時30分～4時	日時	8月10日(土) 午後1時30分～4時
内容	本物の土器を観察しながら、土器を製作します。焼かなくても固まる土器風粘土を使用しますので、当日に作品を持ち帰ります。	内容	低い温度で溶ける金属をクッキングヒーターで溶かし、銅鏡や銅鐸のミニチュア品を作ります。金属製ですので、実際に姿を映したり、鳴らしたりすることができます。	内容	布製エコバッグに、形紙で模様をつけ、藍染で染め抜きます。模様は江戸時代のものを再現した和風の模様を用います。
材料費	350円(1名分)	材料費	・銅鏡1個：700円 ・銅鐸1個：1,400円	材料費	600円(1名分)
定員	各8名 ※定員になり次第締め切ります。				
申込・問い合わせ先	各体験教室の1週間前までに電話またはFAXにて申し込み。(火曜休館) 有年考古館 ☎678-1181 赤穂市有年檜原1164番地1 ☎/FAX49・3488				

## 地域のイベント

かぶとむしの里 かぶ〜ん うね	
日時	7月13日(土)～28日(日)
場所	有年横尾 赤穂ふれあいの森
時間	午前10時～午後5時(最終日は正午まで)
料金	施設管理協力金として200円(3歳以上)
問い合わせ先	赤穂ふれあいの森管理運営組合 ☎090・1890・6372(潮海)

「音楽のつどい with ミニミニコンサート」とフリーマーケット	
日時	8月25日(日)
場所	有年公民館
時間	午前9時～正午
内容	コーラス・山と嵐の邦楽グループ・フリーマーケットほか
主催	有年地区まちづくり推進協議会
問い合わせ先	有年公民館 ☎49・2004 FAX49・3339

遊加里たうん夏まつり		木津ひまわりまつり		いきいき坂越たこ祭り	
日時	7月20日(土) ※雨天時21日	日時	7月28日(日)	日時	8月11日(日) ※雨天時延期
場所	いきつぎ広場	場所	木津中央集会所周辺の田	場所	坂越本町大通り
時間	午後5時～9時	時間	午前9時～午後1時	時間	午後5時30分～8時40分
内容	くじ引き、模擬店、かぶとむしふれあいコーナーなど	内容	とうもろこしのもぎとり体験(小学生以下無料)、鮎のつかみどり・塩焼き体験(有料)ほか	内容	坂越浦民謡盆踊り、和太鼓演奏、ジャンボ鉄板焼き ほか
主催	加里屋中央商店街	主催	木津ふれあい農園	主催	坂越商店会
問い合わせ先	☎42・0320	問い合わせ先	☎090・1594・9168(溝田)	問い合わせ先	☎48・8123

## イベント情報

真夏の雪まつり		パフォーマーズナイト	
内容	真夏の赤穂に雪が降る！炎天下に冷たい雪原が出現、真夏の雪遊びをお楽しみください！	内容	①ダンス・歌・パフォーマンスステージ ②ゆかたショー
場所	赤穂広場	場所	メイン会場(自由広場)
時間	午後5時～8時30分	時間	①午後5時～6時、 午後6時50分～7時30分 ②午後6時～6時50分
協賛	赤穂商工会議所青年部	協賛	アナウンス・プランナー ※ゆかたショーの出場者を募集しています！賞品、参加賞あり。8/18締切。(10組、定員になり次第締切)
～スターガーデン Be Smile～		ふくしアンテナショップ	
内容	イルミネーションや装飾を施した『スタードーム』が出現！？Facebook、Instagramで拡散してください！	内容	関西福祉大学と福祉施設との相互協力により、授産品の特別販売を実施します。
場所	赤穂広場	場所	赤穂広場入口付近
時間	午後5時～9時	時間	午後5時～8時30分
協賛	赤穂青年会議所	協賛	関西福祉大学
太陽の丘サマーステージ		ゆかた無料着付け教室	
内容	ロック、フォーク、ジャズなど	内容	着付けのお手伝いをします(ゆかた・半幅帯・帯板(小)・ゆかた襦袢・タオル1本・腰紐2本・履物をご準備ください)
場所	太陽の丘特設ステージ	場所	赤穂市文化会館(ハーモニーホール)
時間	午後4時30分～8時30分	時間	午後4時30分～6時30分
協賛	太陽の丘サマーステージ実行委員会 ※出場者を募集しています！ 42-3871(武末)まで ※定員になり次第締切		



SSEとは・・・  
SELF SUPPORTED EVENTの略です。  
観客も一緒にイベントを支えてください。

- 注意事項
- ・会場内は暗い箇所もありますので、足元には充分ご注意ください。
  - ・午後5時以降、立入禁止区域内には絶対に入らないでください。
  - ・ゴミは各自お持ち帰りください。
  - ・周辺地域への不法駐車はおやめください。
  - ・会場内へのテント・テーブル・パラソルの持ち込みはおやめください。
  - ・市民が不安を感じる「特攻服」での来場はお断りします。
  - ・会場出入口は午後10時に閉門します。

会場周辺は大変混雑いたしますので、無料シャトルバスをご利用いただくか、徒歩・自転車でご来場ください。

●無料シャトルバス(午後4時～10時までピストン運行)  
JR播州赤穂駅～ウエスト神姫赤穂営業所臨時乗降所～赤穂市民病院前停留所～赤穂海浜公園西口

交通規制・駐車場のご案内

海浜SC臨時駐車場(有料)  
臨時自転車駐輪場(無料)  
北駐車場(有料)  
東駐車場(有料)  
西駐車場(有料)

**開催情報 ☎0180・99・3020**  
(8月31日午前10時より利用可)  
●問い合わせ先 赤穂まちづくり振興協会(市民対話課内)  
☎43・6818 FAX43・6810



※荒天の場合9月1日(日)に延期。内容は一部変更になります。9月1日も荒天の場合は中止となります。  
※市民の夕べ開催中、付近住民のみならずには大変ご迷惑をおかけしますが、ご理解とご協力をよろしくお願いいたします。

# 第49回 市民の夕べ

例年とは開催日が異なりますので「注意ください！」

開催 8月31日(土)

場所 赤穂海浜公園



**あこう子育て  
アンバサダー活動中**

「あこう子育てアンバサダー(2期生)」5名が決定し、赤穂で子育てする魅力をインスタグラムで発信しています。ぜひ、チェックしてください。



子育て健康課  
Instagram



**おくみち よしみ 義巳さん**  
福浦 88歳  
地方自治功労・教育功労  
元赤穂市議会議員  
元公立中学校教諭

**瑞宝双光章**

地方自治および教育の振興と発展に尽くされた功績により、奥道義巳さんが受章されました。

**高齢者叙勲**



西日本旅客鉄道株式会社  
播州赤穂駅  
駅長 船引 俊和

**播州赤穂駅に  
赴任しました**

赤穂市の皆さまはじめまして。この度、6月1日付で播州赤穂駅 駅長を拝命しました船引です。

私は休みになるとバイクや車で、釣り、温泉を求めて赤穂を訪れますので、この度の赴任をとてもうれしく思っております。播州赤穂駅は駅百選にも選ばれた駅です。「赤穂をお訪ねのお客様が気持ち良く過ごして頂けますように」と社員一同お迎えしています。

これからはインバウンドのお客様にも赤穂の歴史と文化に興味を持ってお立ち寄り頂けますよう地域の皆さまとともに発信し、盛り上げていきたいと思っておりますので何卒宜しくお願い致します。

**参議院議員通常選挙は7月21日(日)が投票日です** 公示日：7月4日(木)

☎選挙管理委員会 ☎43・6846 FAX43・6898

**期日前投票ができます！！**

選挙期日(投票日)に、仕事や旅行、レジャー、冠婚葬祭等の用務が見込まれる人は投票日前であっても、期日前投票所で事前に投票することができます。

- **期 間** 7月5日(金)～20日(土)
  - **投票時間** 午前8時30分～午後8時
  - **場 所** 市役所2階 204会議室
- ※次の日には地区公民館でも期日前投票ができます
- |                  |                 |
|------------------|-----------------|
| ▷赤穂西公民館 7月10日(水) | ▷有年公民館 7月11日(木) |
| ▷坂越公民館 7月12日(金)  | ▷高雄公民館 7月17日(水) |
| ▷塩屋公民館 7月18日(木)  | ▷尾崎公民館 7月19日(金) |

■いずれも投票時間は午前10時～午後5時

**手続きは簡単です！**

ご自宅に届く投票所入場券(ハガキ)裏面の宣誓書を記入し、期日前投票所にお持ちください。

※投票所入場券は、公示日の翌日から順次、各ご家庭に郵送されますが、郵便事情等により、同じ世帯の人でも到着日が異なる場合があります。

※投票所入場券がまだ届いていなかったり、投票所に持参し忘れた場合でも、投票所で本人の確認ができれば投票することができます。

**みんなで防ごう！**

**熱中症**



**熱中症って？**

体の水分や塩分が失われる事で、体温の調節がうまくできなくなり、体内に熱がこもって、さまざまな症状を引き起こす事です。

**いつ起こるの？**

熱中症は気温などの環境条件だけでなく、体調や暑さに対する慣れなどが影響して起こります。

**熱中症の症状**

- めまい、立ちくらみ、手足のしびれ、筋肉のこむら返り、気分が悪い
- 頭痛、吐き気、嘔吐、倦怠感、虚脱感、いつもと様子が違う
- 重症化すると・・・  
返事がおかしい、意識消失、けいれん、からだ熱い

**こんな日は  
熱中症に注意**

- 気温が高い
- 湿度が高い
- 風が弱い
- 急に暑くなった

**高齢者や乳幼児は  
特に注意**

- 熱中症患者のおよそ半数は高齢者(65歳以上)です。
- 高齢者は暑さや水分不足を感じにくく、暑さに対する調整機能も低下しています。
- 乳幼児は体温調節の力がまだ十分に発達していないため、注意が必要です。

**熱中症が疑われる人を  
見かけたら**

- 涼しい場所へ  
エアコンが効いている室内や風通しのよい日陰など、涼しい場所へ避難させる
  - からだを冷やす  
衣類をゆるめ、からだを冷やす(特に、首の周り、脇の下、足の付け根など)
  - 水分補給  
水分や塩分を補給する
- ※自力で水が飲めない、意識がない場合はすぐに救急車を呼びましょう！



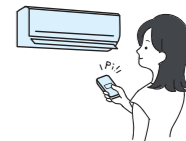
**熱中症にならないために**

**外出時には**



- ・日傘や帽子の着用
- ・日陰の利用、こまめな休憩
- ・天気の良い日は、日中の外出をできるだけ控える

**室内では**



- ・扇風機やエアコンで温度を調節
- ・遮光カーテン、すだれ、打ち水を利用
- ・室温をこまめに確認

**こまめな水分補給**



室内でも、外出時でも、のどの渇きを感じなくても、こまめに水分や塩分などを補給する

**体に熱を溜めない**



- ・通気性のよい、吸湿性・速乾性のある衣服を着用
- ・保冷剤、氷、冷たいタオルなどで、体を冷やす

問い合わせ 保健センター ☎46・8701  
FAX46・8705



## 介護保険相談室

医療介護課 介護保険係 ☎ 43・6947 FAX 45・3396  
税務課 市民税係 ☎ 43・6803 FAX 43・6892

### 令和元年度分介護保険料の納付をお願いします

介護保険は、介護が必要になったときに、介護保険サービス利用者負担割合に応じた負担で介護サービスが受けられる仕組みです。誰もが安心して暮らせるために、介護を社会全体で支えていく介護保険制度に、ご理解とご協力をお願いします。

#### ●介護保険料の改正

令和元年10月1日の消費税率の引き上げに伴い、所得段階が第1段階から第3段階の人の年間保険料を軽減しています。

#### ■保険料の納め方

##### ▷特別徴収(年金が年額18万円以上の人)

年金の定期払の際に、7月に送付する納税通知書に記載の介護保険料があらかじめ差し引かれます。

・4、6、8月は、前年度2月分と同じ保険料額を差し引きます(仮徴収)。

・10、12、2月は前年の所得などをもとに算出された年間保険料額から仮徴収分を除いた額を振り分けて差し引きます(本徴収)。

##### ▷普通徴収(年金が年額18万未満の人、年度途中で65歳になった人や転入した人、4月1日時点で年金を受け取っていない人など)

7月に送付の納税通知書に基づいて、保険料を7～2月まで8回(期)に分けて納めていただきます。

#### ●令和元年度の介護保険料

段階	対象者の内容	率	保険料(円)	
			月額	年額
1	生活保護、市民税世帯非課税で老齢福祉年金受給者	0.375	1,913	22,950
	市民税が非課税世帯で課税年金収入+合計所得金額が80万円以下			
2	市民税が非課税世帯で課税年金収入+合計所得金額が80万円超120万円以下	0.625	3,188	38,250
3	市民税が非課税世帯で課税年金収入+合計所得金額が120万円超	0.725	3,698	44,370
4	本人が市民税非課税で課税年金収入+合計所得金額が80万円以下	0.85	4,335	52,020
5	本人が市民税非課税(上記以外)	1	5,100	61,200
6	本人が市民税課税(合計所得金額120万円未満)	1.2	6,120	73,440
7	本人が市民税課税(合計所得金額120万円以上200万円未満)	1.3	6,630	79,560
8	本人が市民税課税(合計所得金額200万円以上300万円未満)	1.5	7,650	91,800
9	本人が市民税課税(合計所得金額300万円以上)	1.7	8,670	104,040



## 国民年金揭示板

市民課 年金担当 ☎ 43・6820 FAX 43・6891

### 未納と免除では大違い！ 免除制度を利用ください

国民年金保険料は月16,410円で、所得に関係なく一律です。

保険料の未納が続くと、病気や交通事故等で障がいのある状態になったときに障害年金を受け取ることができません。

「保険料を払えない」「保険料を少しでも安く」そんなときは、免除制度をご利用ください。本人、配偶者、世帯主それぞれの前年所得が一定額以下の場合には、申請によって免除を受けることができます。(下表)

なお、一部免除の場合は、承認後の一部納付保険料を納めなければ、未納期間と算定されますので、必ず納めるようにしてください。

#### ●承認後に納付が必要となる保険料(月額)

保険料(令和元年度月額)	本人、配偶者、世帯主の前年度所得基準	
	通常	16,410円
全額免除	0円	(扶養親族等+1)×35万円+22万円
3/4免除	4,100円	78万円+A
半額免除	8,210円	118万円+A
1/4免除	12,310円	158万円+A

※ A = 扶養親族等控除額 + 社会保険料控除額等

#### 納付猶予制度

50歳未満の人で、本人と配偶者の所得が全額免除基準以下(下表)の場合には、保険料の納付猶予が認められます。(世帯主の所得は問いません。)この制度で納付猶予された保険料は、10年以内に追納しないと年金額に反映されませんので、お早めに追納することをおすすめします。(承認を受けた期間の翌年度から3年度目以降に追納する場合には加算額がつきます。)

学生の場合は保険料納付特例制度を利用ください。

#### 継続審査対象の人はご注意ください

全額免除・納付猶予の承認を受け、翌年度以降も継続審査を希望されている人で、婚姻や離婚等により前年度と配偶者の状況が変わった人は、令和元年度より「配偶者状況変更届」の提出が必要となりました。該当する人は市役所窓口で手続きをしてください。

#### ●結果の確認をお忘れなく

申請後、結果が通知されるまで、1～2カ月かかりますが、結果について必ず確認してください。



## 国保医療だより

医療介護課 国保医療係 ☎ 43・6813 FAX 43・6892

### 次の証が新しくなります～8月1日からは、医療機関等の窓口で新しい証の提示を～

#### ●国民健康保険限度額適用・標準負担額減額認定証

#### ●国民健康保険限度額適用認定証

医療費が高額になると見込まれ、引き続き認定が必要な人は改めて申請してください。認定証は、保険税に未納がある場合、交付できないことがあります。

#### ■申請に必要なもの

- ▷保険証、高齢受給者はその受給者証、印鑑
- ▷世帯主と手続きをする対象の人のマイナンバー(個人番号)が分かるもの
- ▷窓口に来られる人の本人確認書類(同一世帯の人が窓口に来られないときは、委任状もしくは世帯主の保険証等(原本)が必要です。)
- ▷既に認定を受けている人はその認定証
- ▷受付 7月22日(月)～

70歳以上75歳未満の人は、世帯の所得状況により限度額適用認定証が不要の場合があります(高齢受給者証の医療機関への提示が必要です)。

また、世帯の中で国保に加入している人(擬制世帯主を含む)のうち、所得が不明な人がいる場合、認定証の所得区分が正確に判定されず、医療機関等での自己負担額が本来よりも高くなる場合がありますので、所得の申告を行ってください。

## 市老連だより いきいき赤穂

No.52

赤穂市老人クラブ連合会

### 老人クラブ定期総会を開催

令和元年度赤穂市老人クラブ連合会の定期総会が、去る5月27日に総合福祉会館で開催されました。

総会では、単位老人クラブの会長・女性代表、ヤングシニア部会の代表が出席し、前年度の収支決算や今年度の事業計画等、全6議案が原案のとおり承認されました。また、功労者表彰では、高野倶生会の谷正行さんが表彰状を、檜原きらく会の中田千恵男さん他11名の方々感謝状を、有吉一美会長より授与されました。

老人クラブが誕生してから半世紀余り、当初と現在とでは会員をとりまく社会の状況や価値観は大幅に変化していることから、社会の変化に柔軟

に対応した今日的な「クラブのあるべき姿」を追求し、会員が楽しさとやりがいを実感できる活動を展開していくことが求められています。

今後も、会員一人ひとりが生きがいを感じ、笑顔あふれる活動を展開するために、赤穂市老人クラブ連合会では『老人クラブ活動の活性化の推進』、『イメージ向上運動と会員増強運動の推進』等を重点目標に掲げ、魅力ある老人クラブを目指して活動を展開してまいります。



広報あこう6月号の「市老連だよりいきいき赤穂No.51」の氏名に誤りがありました。お詫びして訂正します。  
(誤)大島 清彦 (正)大島 靖彦

# 御崎地区の建築制限が一部緩和されました

都市整備課 ☎43・6827 FAX43・6892

御崎地区が兵庫県条例に基づく特別指定区域（地域資源活用区域・複合型区域等）に指定されました。

このことにより、御崎地区内の市街化調整区域の建築制限が一部緩和され、指定された建物用途や規模等の要件を満たす建築物の建築が可能となり、観光地として活性化する有力な手段として、空き家や遊休地の利活用が見込まれます。

この指定に関する関係図書は、都市整備課で縦覧することができます。

●縦覧案件の名称・内容

- ▷赤穂市土地利用計画の変更
- ▷特別指定区域の指定（御崎地区）



記者発表(6/20 市長応接室)

## 各種状況をお知らせします

行政課 ☎43・6850 FAX43・6892  
 企画広報課 ☎43・6870 FAX43・6822  
 議会事務局 ☎43・6876 FAX43・6893  
 市民課 ☎43・6819 FAX43・6891

### 平成30年度 情報公開条例の運用状況

(行政課)

公文書の開示および不服申立ての状況 (平成30年4月1日～平成31年3月31日)

	公文書の開示					不服申立て				
	請求 件数	処理状況				申立 件数	処理状況			
		開示	部分開示	非開示	裁量的開示		却下	棄却	認容	一部認容
計	67	40	25	2	—	—	—	—	—	—

### 平成30年度 個人情報保護条例の運用状況

(行政課)

保有個人情報の開示および不服申立ての状況 (平成30年4月1日～平成31年3月31日)

	個人保有情報の開示					不服申立て				
	請求 件数	処理状況				申立 件数	処理状況			
		開示	部分開示	非開示	裁量的開示		却下	棄却	認容	一部認容
計	16	12	4	—	—	—	—	—	—	—

※保有個人情報の訂正および利用停止について、請求はありませんでした。

### 平成30年度 市長・議長の交際費執行状況

(企画広報課・議会事務局)

(平成30年4月1日～平成31年3月31日)

区分	市長		議長		内 容	
	件数	金額	件数	金額		
弔 慰	香料・供花	26	379,200	4	51,800	葬儀における香料、供花等
	御供	2	15,000	1	5,000	慰霊祭等におけるお供え
報 償 費 助 費	御祝等	25	279,958	12	158,975	各種行事、式典、慶事等におけるお祝、祝酒等
	御見舞	3	16,200	0	0	病気、災害、火災等への見舞い
	記念品	10	78,754	19	91,666	来客等に対するお土産等
会費(出席者負担)	36	218,700	30	167,700	各種団体等が行う懇親等を目的とする会合への出席費用	
雑費	11	155,824	9	48,602	上記のいずれの区分にも属さないもの	
合計	113	1,143,636	75	523,743		

※詳しくは、上記窓口および市ホームページ(<https://www.city.ako.lg.jp>)をご覧ください。

(平成30年4月1日～平成31年3月31日)

区分	件数	閲覧員数
国・地方公共団体の機関からの請求	1	191
法人からの申出	8	155
合 計	9	346

※詳しくは、上記窓口および市ホームページ(<https://www.city.ako.lg.jp>)をご覧ください。

### 平成30年度 住民基本台帳の閲覧状況

(市民課)

# 後期高齢者医療制度の大切なお知らせ

## 保険料額決定通知書を送付します

令和元年度後期高齢者医療保険料額決定通知書を7月中旬に送付します。

### 所得の低い人の軽減

同一世帯内の被保険者と世帯主の平成30年中の総所得金額等が次の基準額以下の場合、均等割額が軽減されます。

総所得金額等(被保険者+世帯主)が次の基準額以下の世帯	軽減割合(軽減後の均等割額：年額)	
基礎控除額(33万円)	世帯内の被保険者全員の所得(公的年金等控除額は80万円として計算する)が0円	8割(9,771円) ※
	上記以外	8.5割(7,328円) ※
基礎控除額(33万円)+28万円×被保険者数		5割(24,427円)
基礎控除額(33万円)+51万円×被保険者数		2割(39,084円)

(※)本来は7割軽減ですが、特例措置により8.5割または8割軽減となります。

### 被扶養者だった人の軽減(令和元年度)

制度に加入する前日に、会社の健康保険などの被用者保険の被扶養者だった人は、所得割額はかからず、資格取得後2年を経過する月までの間に限り、均等割額が5割軽減されます。

### 保険料の減免および徴収猶予

災害で大きな損害を受けたとき、所得の著しい減少があったとき、他の被保険者や世帯主が死亡したことなどにより世帯の所得が軽減判定基準以下となるとき、一定期間給付の制限を受けたときで、保険料を納めることが困難な人は、申請により保険料が減免される場合や一定期間、保険料の徴収が猶予される場合があります。詳しくは税務課にご相談ください。

## 新しい被保険者証を送付します

### 被保険者証

被保険者証の更新時期は毎年8月1日です。7月下旬に新しい被保険者証を送付しますので、8月1日から新しい被保険者証を医療機関等の窓口で提示してください。保険料の納付状況によっては、有効期間が短い被保険者証(短期被保険者証)を送付することがあります。納付が困難な事情がある場合は、早めに相談してください。

8月以降の一部負担金の割合は、同一世帯内の被保険者の平成30年中の所得により算出された令和元年度(平成31年度)の住民税課税所得と平成30年中の収入額をもとに計算されています。また、世帯状況の異動や所得の更正により、随時変更されることがあります。

### 限度額適用・標準負担額減額認定証(減額認定証)、限度額適用認定証(限度額認定証)

認定証の更新時期は毎年8月1日です。現在、減額認定証または限度額認定証をお持ちで8月以降も引き続き対象となる人には、7月下旬に新しい認定証を被保険者証と一緒に送付する予定です。

**8月1日からは、新しい被保険者証、認定証を医療機関等の窓口で提示してください。**

### 問い合わせ先

- ▷資格・給付に関すること・・・医療介護課国保医療係 ☎43・6813 FAX43・6892
- ▷保険料に関すること・・・税務課市民税係 ☎43・6803 FAX43・6892
- ▷コールセンター・・・兵庫県後期高齢者医療広域連合事務局 ☎078・326・2021 FAX078・326・2744

※電話番号は、おかけ間違いのないようにお願いします。



元プロ野球選手の西崎幸弘氏、里崎智也氏、井端弘和氏、駒田徳広氏が来穂し「JA全農WCBF少年野球教室」が開催されました。200名以上の子どもたちが参加し、守備、投球、バッティングと、それぞれ丁寧な指導に子どもも指導者も熱心に聞き入り、実践しながら充実した一日を過ごしました。  
(6/22 城南緑地野球場)

元プロ野球選手に学ぶ!!



### ふわふわの綿になあれ!

赤穂西幼稚園の園児と保護者が、コットンボランティアの皆さんの協力のもと、綿の種まきをしました。秋にふわふわの綿が採れますようにと願いを込めて植えていきました。  
(6/1 福浦)

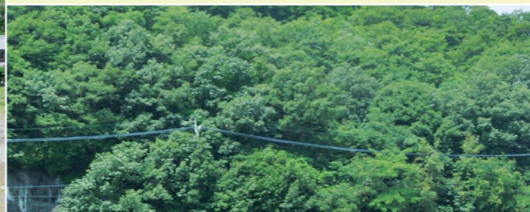


### 輝く白い歯 輝く笑顔

①有年小学校の3・4年生児童が、内田デンタルクリニックの内田医師の指導の下、歯磨き教室を行いました。自分の歯と歯肉を鏡を使って観察した後、正しい歯磨きの方法と、フロスの使い方を教えていただきました。  
(6/21 有年小学校)  
②市内の各小学校6年生、各中学校3年生から男女1人ずつ学校を代表して参加した「よい歯の審査会」が行われ、小学男子は坂越小の寺下空輝さん(写真:左下)、同女子は御崎小の鍛冶芽衣さん(同:右下)、中学男子は赤穂西中の中佑斗さん(同左上)、同女子は赤穂中の中本羽南さん(同:右上)が、それぞれ最優秀者に選ばれました。  
(6/6 市民会館)



### 豊作を願って 田植え体験



市内の多くの小学校等で田植え体験を実施し、どろんこになりながら地元の皆さんの協力のもと、秋の収穫を楽しみに、丁寧に苗を植えていきました。  
①原小・幼稚園(6/13 有年原)  
②高雄小(6/20 高雄)



### 夏を前に 海岸クリーン作業

赤穂を訪れる観光客の皆さんに、赤穂御崎の素晴らしい景色を美しい環境で楽しんでいただくため、赤穂観光協会が中心となり赤穂御崎遊歩道付近の清掃活動を行いました。  
(6/26 御崎海岸)



### 福祉のつどい

赤穂市福祉のつどいが開催され、つつじ賞・さくら賞・ふくしの人の表彰式が行われた後、作家・僧侶の家田荘子氏による「取材現場から」～私の出逢った人たち～と題した記念講演が行われ、たくさんの人が聴講しました。  
(6/1 赤穂市文化会館)

### 寄贈ありがとうございます

一般社団法人兵庫県LPガス協会西播西支部赤穂地区会から赤穂市にLPガス発電機が寄贈されました。今回の寄贈は6回目(6台目)となり、寄贈された発電機は災害時に備え各公民館などに設置します。  
(6/20 市長応接室)



Photo News  
フォトニュース



## 市有地を売却します

問い合わせ

契約管財課 ☎43・6865  
FAX43・6892

- 一般競争入札により、9カ所の市有地を売却します。
- 購入を希望する人は、事前に「赤穂市有地売却一般競争入札実施要項」の内容と現地を確認のうえ、入札に参加してください。
- 参加申込の受付  
7月10日(水)～8月13日(火)  
午前8時30分～午後6時  
(土日、祝日を除く)
  - 市役所3階 契約管財課
  - ※事前の参加申込みの無い人は、入札に参加できません。
  - 入札の実施  
8月20日(火) 午前9時30分～  
(物件番号順に入札を行います)  
市役所2階 202会議室
  - ※入札時間は実施要項でご確認ください。
  - ※最低売却価格以上で、かつ最高の価格で入札された人が落札者となります。
  - 一時貸付の受付  
入札物件について売却決定までの期間、駐車場利用等に限り、有償での一時貸付を行います。
  - ※申込方法や入札方法など、詳しくは、市ホームページや、市役所3階契約管財課で配布している「実施要項」を必ずご確認ください。

### 赤穂市有地

番号	所在地	地目	地積	最低売却価格
1	三樋町69番2	宅地	331.87㎡	1,792万円
2	片浜町118番1	宅地	292.17㎡	1,536万円
3	板屋町257番	宅地	117.46㎡	678万円
4	黒崎町7番、10番	宅地	493.36㎡	3,132万円
5	黒崎町218番	宅地	172.28㎡	1,033万円
6	海浜町8番2	宅地	261.47㎡	1,391万円
7	海浜町20番	宅地	250.44㎡	1,435万円
8	元禄橋町69番1	宅地	1,237.83㎡	6,213万円
9	尾崎3109番42、3109番181	宅地	138.07㎡	601万円



詳しい位置図などはQRコードまたは、市HPで「市有地売却」と検索してください。

## 市民病院有地を売却します

問い合わせ

市民病院総務課 ☎43・6414  
FAX43・0351

- 一般競争入札により、1カ所の市民病院有地を売却します。
- 購入を希望する人は、事前に「赤穂市民病院有地売却一般競争入札実施要項」の内容と現地を確認のうえ、入札に参加してください。
- 参加申込の受付  
7月16日(火)  
～8月16日(金)まで  
(土日、祝日を除く)
  - 市民病院4階 総務課
  - ※事前の参加申込みの無い人は、入札に参加できません。
  - 入札の実施  
8月23日(金) 午前10時～  
市民病院3階 院内学級
  - ※最低売却価格以上で、かつ最高の価格で入札された人が落札者となります。
  - ※申込方法や入札方法など、詳しくは、市民病院4階総務課で配布している「実施要項」を必ずご確認ください。
  - ※詳しい位置図などは病院ホームページをご覧ください。



市民病院HP  
QRコード

### 赤穂市民病院有地

番号	所在地	地目	地積	最低売却価格
1	上板屋南15番21	宅地	341.01㎡	2,240万円

## 総合計画策定市民アンケートを実施 あなたの意見を未来の赤穂へ

問い合わせ

企画広報課 ☎43・6867  
FAX43・6822



2021年度から2030年度までの10年間のまちづくりの基本的指針となる「2030赤穂市総合計画」の策定を進めています。

このたび、新たな総合計画の策定にあたって、市民の皆さまからご意見をいただき、今後のまちづくりの方向性など、さまざまな検討を行う際の基礎資料として活用させていただくため、全世帯を対象にアンケート調査を実施します。

広報あこう7月号と一緒に配布される調査票にご回答いただき、調査票に付いている封筒に入れて、郵便ポストに投函してください。

※広報あこうが配布されない世帯は、調査票を各地区公民館、市役所1階市民課前情報スペースに置いていただきますので、そちらをご利用ください。

## 赤穂市民病院正規職員募集 看護師など3職種

問い合わせ

市民病院総務課 ☎43・6414  
FAX43・0351

職種	採用予定人数	応募資格
看護師	20名程度	看護師資格を有する人、または取得見込の人
臨床工学技士	1名程度	昭和59年(1984年)4月2日以降に生まれた人で臨床工学技士免許を有する人または取得見込の人
管理栄養士	1名程度	昭和59年(1984年)4月2日以降に生まれた人で管理栄養士免許を有する人または取得見込の人

- 採用予定  
令和2年4月1日
- 試験内容  
看護師…筆記(小論文および面接  
臨床工学技士・管理栄養士…筆記  
(専門科目、小論文および面接
- 試験日  
第1回…8月3日(土)  
第2回…10月5日(土)
- 受付期間  
第1回…7月11日(木)～25日(木)  
第2回…9月5日(木)～26日(木)  
※都合の良い日を選んで応募してください。ただし、募集定員に達したときは、第2回の採用試験を行わない場合があります。郵送でも受け付けますが、期間内に配達されていること。
- 試験会場  
市民病院3階 講義室
- 申込方法  
当院指定の履歴書に必要事項を記入のうえ、市民病院総務課まで持参または郵送で応募してください。
- 受付時間  
午前8時20分～午後5時まで  
(土日、祝日を除く)

## プレミアム付商品券を発行

対象者には案内を発送(10月1日から販売開始)

問い合わせ

産業観光課 ☎43・6838  
FAX46・3400

	住民税非課税の人	子育て世帯
購入対象者	令和元年度の住民税が課税されていない人 ※課税されている人や扶養されている人、生活保護の受給者などは対象外	2016年4月2日～2019年9月30日までに生まれた子どもがいる世帯の世帯主
申請方法等	▶8月上旬に住民税が課税されていない人に対して、申請書を送付します。 ▶申請書に必要事項を記入の上、特設窓口を持参または郵送にて申請してください。	申請不要で、対象の世帯に9月下旬に商品券購入引換券を発送します。

消費税率の引上げが、住民税非課税の人・子育て世帯の消費に与える影響を緩和するとともに、地域の消費を下支えするために、赤穂市ではプレミアム付商品券を発行します。

**募集 人権に関する標語・作文・ポスター募集**

「人権」を身近に感じ、大切なものとして日常生活の中で人権尊重の実践につなげていくよう、広く人権尊重意識の高揚を図ることを目的とし、人権をテーマとした標語・作文およびポスターを募集しています。

**応募資格** 市内に在住・在勤・在学の人

**応募方法** ▽「標語」Ⅱ様式自由、一人何点でも可▽「作文」Ⅱ400字詰め原稿用紙3枚以上5枚以内▽「ポスター」Ⅱ画用紙四つ切サイズ、一人1点

※未発表の自作作品に限る

**応募締切** 9月6日(金)

**表彰・公表** 入賞者は記念品を添え表彰し、作品を公表します。

**問い合わせ・提出先** 市民対話課  
人権・男女共同参画係  
メールアドレス  
FAX 43・6818  
TEL 43・6810  
jinken@city.ako.g.jp

**募集 人権問題文芸作品「のじぎく文芸賞」募集**

兵庫県・兵庫県人権啓発協会では、人権の大切さや思いやり、支え合うことのすばらしさなど、人権文化の進展や人権課題の解決に関する内容が描かれた文芸作品(小説、随想(手記・作文)、詩・創作童話)を募集しています。

**応募資格** 県内に在住・在勤・在学の人

▽インターネット上を含む未発表・未投稿の自作作品。字数制限もありません。

**応募締切** 9月9日(月)

当日消印有効(応募は郵送に限る)

**問い合わせ・応募先** (公財)兵庫県人権啓発協会  
TEL 078・242・5355  
メールアドレス  
info@hyogo-jinken.or.jp

**募集 令和元年度第2回 危険物取扱者試験案内**

試験日および実施場所

①【姫路市以外】  
9月8日(日)  
神戸市ほか 県下5会場

②【姫路市のみ】  
9月15日(日)  
姫路獨協大学  
(姫路市上大野7・2・1)

**試験の種類**  
甲種、乙種全類、丙種

**書面申請受付期間および場所**  
8月1日(木)～9日(金)  
消防試験研究センター兵庫  
県支部へ郵送または持参  
※なお、電子申請は期間が異なります。

**願書の配布場所** 赤穂消防署および上郡消防署

**問い合わせ先** 赤穂消防署予防課危険物係  
TEL 43・6882  
FAX 45・0119  
上郡消防署庶務予防係  
TEL 52・5119  
FAX 52・1351

**募集 学校給食センターパート調理員募集**

採用予定 9月

**募集人員** 1名程度

**応募資格** 年齢45歳未満(昭和49年9月2日以降に生まれた人)

**勤務条件** 学校給食センター稼働日のみ勤務(勤務時間は、各曜日により1日3～6時間で週1～2日、祝日、学校の春、夏、冬休みは勤務なし。)

**賃金** 時給890円

**応募方法** 8月6日(火)までに、指定の履歴書を記入のうえ給食センターへ持参。(履歴書は給食センターにあります。)

受付時間は 午前8時～午後4時45分(土日、祝日を除く。)

**試験日時** 8月8日(木) 午前9時～

**試験会場** 学校給食センター

**問い合わせ先** 学校給食センター  
TEL 48・7151  
FAX 48・1540

広告

廃棄物・ごみに関するお悩みは、是非当社にご相談ください

粗大ごみ引取にお伺いします 店舗定期収集しています

産業廃棄物収集運搬処分 一般廃棄物収集運搬処分 資源リサイクル業 総合土木工事業

株式会社 横山サポートテック

詳しくはホームページをご覧ください  
http://www.yst21.co.jp

〒678-0232 兵庫県赤穂市中広1370番地1  
TEL.0791-43-5328(代)

**新刊紹介**

**「まくらからくま」** コジヤジコ  
ある夜、まくらから、くまが現れた。「まくらたったらくま」「まくらきらきらくま」などの回文で綴る、女の子とくまの夢のようなお話。新感覚絵本。

**「ふしぎ駄菓子屋銭天堂 11」** 廣嶋 玲子  
その駄菓子屋は幸せと不幸のわかれ道。女主人・紅子がきょうもお客さんの運命を駄菓子で翻弄する。「銭天堂」を舞台にした不思議なお話7編を収録。

**「日陰をいかす 四季の庭づくり」** 宇田川 佳子  
落葉樹と山野草でつくるナチュラルな庭、木もれ日がバラを潤す里山のガーデン。日陰をいかした美しい庭づくりの方法を紹介する。

**「転生」** 笹本 稜平  
刑期を終えた老人が告白した過去の犯罪。30年前、その事件は本当に起きたのか!? 鷲沼 & 宮野の型破りコンビが、男の過去に迫る。

**●真夏の上映会**

大人向け		子ども向け	
日時	タイトル	日時	タイトル
7/12(金)	君の好きなうた	7/13(土)	人魚姫
7/14(日)	蘭の子供たち	7/19(金)	はたらくるま大活躍!
7/20(土)	アバター	7/21(日)	くまのがっこう
8/10(土)	小林一三	8/16(金)	ウミガメと少年
8/17(土)	人間の翼	8/18(日)	忍たま乱太郎の宇宙大冒険
8/23(金)	紅白がうまれた日	8/25(日)	はらべこあおむし

時間：午後2時～  
(大人:60分～120分、こども:30分～50分)

場所：2階視聴覚室

**●子どもとおとなが楽しむおはなし会**  
日時：7月13日(土)午前11時～  
場所：おはなしのへや  
対象：5才から大人(申込制)  
内容：ストーリーテリングと絵本の読み聞かせ

**●朗読会のお知らせ**  
日時：①ギャラリー朗読会  
8月12日(月・祝)午前11時～正午  
②夏の朗読会  
8月31日(土)午前11時～正午  
場所：1Fギャラリー  
内容：図書館朗読グループによる朗読など

**●問い合わせ先** 図書館 TEL 43・0275  
FAX 43・6291

**図書館 Library** らいぶらり  
http://www.ako-city-lib.com

「われわれはどんな「世界」を生きているのか」  
／山室 信一

「皇位継承」／春名 宏昭  
「令和を君はどう生きるか」／鈴木 貴博  
「日本の渡り鳥観察ガイド」／先崎 理之  
「一度にたくさん作るからおいしいカレー」  
／ナカムラ チズコ

「なつかしの昭和の子どもたち」／佐藤 有  
「笑う回文教室」／せとちとせ  
「愛と別れ」／内田 康夫  
「キボウのミライ」／福田 和代  
「検事の信義」／袖月 裕子  
「もぐらはすく」／アヤ井 アキコ  
「さがしてみよう! 鉄道のおじいちゃん」  
／ヤマブチ アキラ

「自分を信じた100人の男の子の物語」  
／ベン ブルックス

「大渋滞」／いとつ みく  
「鹿の王 水底の橋」／上橋 菜穂子

**●東備西播定住自立圏・連携市町にお住まいの皆さまへ**  
赤穂市・備前市・上郡町にお住まいの方は、7月1日から圏内のどの図書館の窓口でも返却できます。返却の際は借りた図書館の利用カードを提示ください。※返却ポストへの返却や視聴覚資料の返却はできません。

**みんなで考えよう!! 「産廃」のこと vol.49**

環境課 TEL 43・6821 FAX 43・6892

～プラスチック資源循環戦略～  
第49回は「プラスチック資源循環戦略」についてご紹介します。  
以前に海洋プラスチック問題についてご紹介しましたが、5月31日に3R+Renewable(再生可能資源への代替)を基本原則としたプラスチックの資源循環を総合的に推進するための戦略「プラスチック資源循環戦略」が政府において策定されました。  
今後は、国としてワンウェイプラスチックの使用削減や効果的・効率的で持続可能なリサイクルの推進、再生材・バイオマスプラスチックの利用促進等に取り組み、プラスチックの資源循環を進めていくこととなりますので、皆さまのご協力をお願いします。  
(参考：環境省ホームページ「プラスチック資源循環戦略」の策定について)



募集 『ひょうごケア・アシスタント』の募集

介護の現場で短時間就業してみませんか？ 兵庫県では、高齢者や子育てが一段落した人等の地域住民が、自分に適した就業の機会を得つつ、介護業務の体験が出来るよう、介護保険施設で研修を受けながら、1日3時間、週3回勤務など、従事者の負担を考慮した勤務形態で、介護の補助的業務（掃除、リネン等）に従事する『ひょうごケア・アシスタント』を募集します。

詳しくは、左記の施設または兵庫県にお問い合わせください。

- 実施施設 特別養護老人ホーム桜谷荘 (塩屋3450番地38)
●説明会開催日時 7月16日(火)
●申し込み先 電話45・1820 FAX43・6010

募集 歴史研究講座聴講者

赤穂市文化とみどり財団では、歴史研究講座を開催します。北前船寄港地坂越浦が日本遺産に認定されるまでの歩みについてのお話を聴いてみませんか。

「北前船・日本遺産への歩み」

- 講師 坂越のまち並みを創る会長 門田 守弘氏
●日時 8月3日(土) 午後2時～
●場所 文化会館2階 学習室
※聴講料無料、事前申込不要
◎赤穂市文化とみどり財団
電話43・3269 FAX43・5950

お知らせ 非核平和展

市民一人一人が平和の尊さを認識し、戦争の悲惨さを考える機会として、非核平和展を開催します。また、戦争で犠牲となった人々のご冥福と平和への願いを折り鶴に込めて、広島平和記念公園へ贈りま

●実施主体・問い合わせ先 兵庫県高齢政策課

電話078・362・9117 FAX078・362・9470 兵庫県ホームページ(ケア・アシスタント)と検索してください

募集 「フレイル予防教室」 「お試しいきいき百歳体操」

年齢に伴い、心身の活力が全体的に低下した状態を「フレイル」と言います。フレイル予防には「栄養(食生活・口の機能)」「運動」「社会参加」の3つの柱が欠かせません。生活習慣を改善し、今日からフレイル予防を始めませんか。

●日程・場所

- ①8月2日(金) 坂越公民館 大会議室
②8月7日(水) 高雄公民館 研修室
③8月21日(水) 有年公民館 研修室
④9月6日(金) 御崎公民館 講堂
⑤9月18日(水) 尾崎公民館 2階講堂
⑥9月27日(金)

す。会場内に折り鶴コーナーを設置しますので、ご協力ください。

- 日時 8月1日(木)～4日(日) 午前9時～午後5時
●場所 図書館ぎやらりー内容
▽ヒロシマ・ナガサキ原爆写真ポスターの展示
▽市民が描いた原爆の絵の展示
▽戦争にまつわる実物資料
▽折り鶴コーナー
▽映像上映コーナー「ヒロシマで何が起ったか」
「クロがいた夏」ほか
◎行政課 電話43・6850 FAX43・6892

お知らせ 赤穂市シルバー人材センターからのお知らせ

●会員募集 社会参加・地域貢献してみませんか。空いている時間内で、あなたの力を社会の中で活かしてください。市内在住の男性60歳、女性58歳以上の人、シルバーで腕を振るってみませんか。色々な仕事、短時間の仕事もあります。お

赤穂西公民館 研修室
※総合福祉会館・城西公民館・塩屋公民館では、10月に開催予定です。

●時間

午前10時～11時30分
(受付は午前9時30分から行います)

●参加者 概ね65歳以上の人
※現在、いきいき百歳体操に参加している人も大歓迎です。

●費用 無料

●持ち物 室内用の運動しやすい靴、飲み物、タオル(汗拭き用)

●申し込み 事前申し込みは不要です。

※悪天候等の警報発令時には、中止いたします。

◎地域包括支援センター(総合福祉会館内)

電話42・1201 FAX42・1260

お知らせ 兵庫県都市計画区域マスタープラン(西播磨地域)等の見直しに係る市案の閲覧

兵庫県では、社会情勢の変化に対応するため、概ね5年ごとに「都市計画区域

マスタープラン」等を見直しています。

この度、令和2年度に見直しを行うため、この計画のうち、「区域区分」および「防災街区整備方針」について、市案の閲覧ができます。

●閲覧内容
▽区域区分
▽防災街区整備方針

●閲覧期間 7月16日(火)～30日(火)
※閉庁日を除く午前8時30分～午後5時15分まで

●閲覧場所・問い合わせ先 都市整備課

電話43・6828 FAX43・6892

農業共済加入者の皆様へ
水稻共済の掛金納付期限

7月31日(水)

◇問い合わせ先◇
赤相農業共済事務組合
電話45・1101
FAX46・4686

●献血バス

各市町の役所、事業所、学校、ショッピングモールなどに配車しています。詳しくは、兵庫県赤十字血液センターのホームページなどでご確認ください。

●姫路みゆき献血ルーム
▽受付時間
全血献血 午前10時～正午 午後1時～5時
成分献血 午前10時～正午 午後1時～4時30分

▽休業日 年末年始
▽場所 姫路市駅前町241
フェスタビル北館4F
電話0120・160・489
FAX079・287・1140

お知らせ 献血にご協力を！

輸血用血液は人工的につくる事ができず、長期間の保存もできません。そのため、兵庫県内では毎日550人の献血が必要です。輸血を必要とされている患者様の尊い命を救うため、献血にご協力をお願いします。

まちづくりに役立つ サマージャンボ宝くじ
サマージャンボ宝くじの収益金は、県内市町のより良いまちづくりに活用されています。収益金は、各都道府県の販売実績等に応じて交付されますので、ぜひ、県内の宝くじ売り場でお買い求めください。
◎(公財)兵庫県市町村振興協会
電話078・322・1151
●発売 7月2日(火)～8月2日(金)

弁護士がアドバイスします
山崎喜代志法律事務所
交通事故・離婚・相続問題
刑事事件・その他
まずはお気軽にお電話ください
TEL.079-223-1772
土日祝日、早朝及び赤穂市内での相談も可能です。(要予約)
ホームページもご覧ください。

住宅用火災警報器・消火器の使用期限は製造年から10年が取替の目安です
悪徳業者による消火器の処分・点検にはご注意ください
不要消火器の処分費 1,000円～
(株)播州商会
赤穂市上飯屋南4-21 電話42・4032 FAX42・4000

あなたの資産運用のパートナー
こんにはこのまちの証券会社です
金融商品取引業者番号：近畿財務局長(金商)第1号
加入協会：日本証券業協会
相生証券
電話(0791)42-0456
http://www.aioi-sec.com/ AM930～PM530

広告募集中心！！
●広報あこう
●赤穂市ホームページ
※広報あこうは市内に事業所がある企業に限る
料金など詳しくは企画広報課にお問い合わせください。
電話0791・43・6873 FAX0791・43・6822

万代総合事務所
～お気軽にご相談下さい～
司法書士 行政書士 土地家屋調査士
●登記 ●測量 ●境界紛争 ●成年後見
●許認可 ●登録 ●訴訟 ●他
破産、調停、民事再生等借金の法的整理
及び貸金売掛金等の法的請求、境界紛争裁判外解決
電話(0791)42-5786 赤穂市尾崎3129-3

7月	
10 水	●心配ごと相談 13:00~17:00 福 ●2歳児歯科健診(H28年12月生) 13:30~14:30 保セ ●法律相談(要予約) 13:30~16:30 市
11 木	●子育てカウンセリング 13:30~16:00 子育て学習センター
12 金	●栄養相談(前日までに要予約) 9:30~11:30 健康 ●子育て応援隊さろん 13:00~15:00 保セ
13 土	●行政書士・司法書士・土地家屋調査士無料相談 会 10:00~12:00 市民対話課 43・6818
14 日	●当番医 きっかわ整形外科 43・1811 9:00~17:00
15 月	●当番医 松本クリニック 42・0036 9:00~17:00
16 火	●保育所子育て電話相談 10:00~16:00 各保育所 ●女性問題専門相談(要予約) 13:00~16:00 会 ●市民対話課 43・6818 ●HIV・肝炎相談(前日までに要予約) 13:20~15:00 健康
17 水	●心配ごと相談(弁護士・要予約) 13:00~17:00 福 ●1歳6か月児健診(H29年12月生) 13:30~14:30 保セ
18 木	
19 金	
20 土	●司法書士による法律相談 9:30~12:00 会 ●市民対話課 43・6818
21 日	●当番医 きむクリニック 45・7355 9:00~17:00
22 月	
23 火	●知的障がい者相談 10:00~12:00 市 ●行政相談(相談委員) 10:00~12:00 市 ●保育所子育て電話相談 10:00~16:00 各保育所 ●もの忘れ健康相談(要予約) 13:00~15:00 ●地域包括支援センター 42・1201
24 水	●精神障がい者相談 10:00~12:00 地セ ●ベビーレッスン 13:00~13:30 保セ ●心配ごと相談 13:00~17:00 福 ●こころの相談(要予約) 13:00~17:00 福 ●法律相談(要予約) 13:30~16:30 市
25 木	●身体障がい者相談 10:00~12:00 市 ●年金出張相談(要予約) 10:30~15:30 ●姫路年金事務所 079・224・6382 (1番)
26 金	●キッズさろん 13:30~15:00 保セ
27 土	
28 日	●当番医 せの内科クリニック 56・5115 9:00~17:00
29 月	
30 火	●保育所子育て電話相談 10:00~16:00 各保育所
31 水	●心配ごと相談 13:00~17:00 福

8月	
1 木	
2 金	●健康相談 9:00~11:00 保セ
3 土	
4 日	●当番医 てんわかかりつけ医院 43・7411 9:00~17:00
5 月	
6 火	●保育所子育て電話相談 10:00~16:00 各保育所 ●HIV・肝炎相談(前日までに要予約) 13:20~15:00 健康
7 水	●農事相談 10:00~11:30 農業委員会 ●心配ごと相談 13:00~17:00 福 ●こころの相談(要予約) 13:00~17:00 福 ●3歳児健診(H28年2月生) 13:30~14:30 保セ ●法律相談(要予約) 13:30~16:30 市
8 木	●子育てカウンセリング 13:30~16:00 子育て学習センター
9 金	●栄養相談(前日までに要予約) 9:30~11:30 健康 ●子育て応援隊さろん 13:00~15:00 保セ
10 土	●行政書士・司法書士・土地家屋調査士無料相談 会 10:00~12:00 市民対話課 43・6818
11 日	●当番医 赤穂記念病院加里屋診療所 43・2717 9:00~17:00
12 月	●当番医 石川整形外科医院 45・1717 9:00~17:00
13 火	●保育所子育て電話相談 10:00~16:00 各保育所 ●女性問題専門相談(要予約) 13:00~16:00 会 ●市民対話課 43・6818
14 水	●法律相談(要予約) 13:30~16:30 市
15 木	

### 問い合わせ先

市役所(代表) 43・3201	保セ 健センター(托センター) 46・8701
福 総合福祉会館 42・1397	地セ 地域活動支援センター 48・1615
会 市民会館 43・7450	健康 赤穂健康福祉事務所 43・2321

保育所子育て 赤穂 42・3368 塩屋 42・0323 尾崎 42・2297  
電話相談 御崎 42・3338 坂越 48・8458 有年 49・2297  
子育て相談(子育て学習センター) 45・3290  
青少年育成相談 青少年育成センター(随時) 43・7831  
フリーダイヤル 0120・783・115

消費生活センター(市民対話課内)(随時) 43・7067(相談専用)  
女性問題電話相談 女性交流センター(火~金 13:00~16:00祝日除く) 43・7800  
市民生活無料法律相談 市民対話課 予約 43・6818  
心配ごと相談 社会福祉協議会 予約 42・1397  
犬・ねこの引取り問い合わせ 動物愛護センター-龍野支所 0791・63・5146

FAXでの問い合わせ 市役所(代表) 43・6892

### 人口の動き(5月) 住民基本台帳登録者人口

世帯数	20,463	戸	(- 1)
人口	47,533	人	(- 38)
男	22,962	人	(- 2)
女	24,571	人	(- 36)

( )内は前月比

◎5月中の異動

出生	28人(+ 8)	転出	92人(- 60)
死亡	42人(- 18)	その他増	1人(+ 1)
転入	77人(- 75)	その他減	10人(+ 9)

( )内は前月比

### 交通事故発生状況

区分	5月	2019年累計
発生件数	83 (- 13)	468 (- 45)
人身	14 (+ 3)	52 (- 9)
物損	69 (- 16)	416 (- 36)
死者	0 (± 0)	1 (+ 1)
重傷	3 (+ 3)	5 (+ 5)
軽傷	12 (- 1)	52 (- 20)

( )内は前年比

### 火災・救急状況

区分	5月	2019年累計
火災	3 (± 0)	9 (- 1)
救急	160 (+ 3)	843 (- 31)

( )内は前年比

火災発生時での問い合わせ  
43・6899 (自動案内)  
FAX 45・0119 (FAX返信)



## にっぽん縦断こころ旅 お手紙募集!!

NHK - BS プレミアムで放送予定の、「にっぽん縦断 こころ旅(2019秋の旅)」。9月24日、富山県をスタート。石川、福井、京都、兵庫と南下し、岡山、広島、山口、大分、宮崎、鹿児島から沖縄を目指します。

番組では、皆さまからのお手紙で旅のルートを決するため、市内の「忘れられない場所、風景」にまつわる手紙を募集しています。

- 兵庫県の放送予定 10月28日(月)~11月1日(金)
- 応募期限 9月2日(月) 必着
- 応募内容 住所、氏名、電話番号、性別、年齢、思い出の場所、風景にまつわるエピソード
- 応募方法 番組ホームページ <http://nhk.jp/kokorotabi>  
FAX 03・3465・1327  
郵送 〒150-8001  
NHK「こころ旅」係
- 問い合わせ先 NHKふれあいセンター  
40570・066・066  
4050・3786・5000



### ハーモニーインフォメーション HARMONY INFORMATION

姫路交響楽団 ファミリーコンサート 2019in 赤穂 ~はじめてのオーケストラ~  
7月15日(月・祝) 14:30開演 大ホール 全席自由 好評発売中  
指揮:黒田洋 司会:藤澤量子  
曲目:行進曲「威風堂々」第1番、「ウエスト・サイド・ストーリー」セレクション、幻想序曲「ロメオとジュリエット」ほか  
入場料:一般500円、友の会400円、高校生以下無料(要整理券)  
※未就学児もご入場いただけます。

CRAZY KEN BAND TOUR PACIFIC 2019 Presented by NISHIHARA SHOKAI  
11月4日(月・祝) 17:00開演 大ホール 全席指定 今月発売  
入場料:一般6,900円(友の会割引なし)  
※年齢制限なし。ただし4歳未満でもご入場される全てのお子さまのチケット必要。  
発売日:友の会7月20日(土) 一般7月27日(土)  
※いずれの日も窓口販売午前9時~、電話予約午後1時~

華麗なるダンス 哀愁の歌声 アルゼンチンタンゴ 2019 ~進化を続ける情熱たち~  
11月30日(土) 15:00開演 小ホール 全席指定 今月発売  
ダンサー:エンリケ&カロリーナ 演奏:LAST TANGO  
入場料:一般4,500円、友の会3,600円  
※未就学児のご入場はご遠慮ください。  
発売日:友の会7月13日(土) 一般7月19日(金)  
※いずれの日も窓口販売午前9時~、電話予約午後1時~

7月30日(火)午前9時~午後5時まで臨時開館いたします。

近隣の商業施設への駐車はおやめください  
赤穂市文化会館をご利用の際は、当館駐車場への駐車をお願いいたします。特に、プレスガ赤穂の駐車場には絶対に駐車しないようにしてください。当館の駐車場は台数に限りがありますので、公共交通機関をご利用の上お越しください。

赤穂市文化会館 ハーモニーホール 43・5111

チケット予約専用 43・5144 FAX 43・5950  
ホームページアドレス <http://www.ako-harmony.jp/>  
Facebookウェブアドレス  
<https://www.facebook.com/akoharmony/>  
自主事業のお知らせはFacebookで配信中!!  
主催(公財)赤穂市文化とみどり財団

### 次世代空調システムを体感しませんか

エコウィンのメリット

- 1.ほほ無風
- 2.快適な湿度をキープ
- 3.電気料金ダウン

約34%省エネ  
簡単設置

広告

### モデルハウスで体感いただけます

お電話でご予約ください

有限会社 結城建設  
40791-46-3011  
〒678-0202 兵庫県赤穂市山手町 8-27

# すくすく育て！わが家のホープ



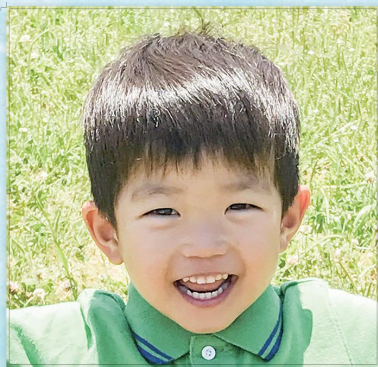
素直で思いやりのある男の子にほってね

のりえだ なおと  
則枝 直杜 ちゃん

三穂町

平成27年9月20日生まれ

父・耕平さん 母・有紀さん



わが家のかわいい怪獣★

いしとび ともしき  
石飛 友規 ちゃん

片浜町

平成28年2月8日生まれ

父・好則さん 母・由佳里さん



おともだちを大切にできる子になってね！

しみず しゅうすけ  
志水 柊祐 ちゃん

宮前町

平成28年11月29日生まれ

父・紀文さん 母・アカリさん

★わが家のホープ モデルさん募集中★ 対象を3歳未満から未就学児に拡大しました！申込み、お問い合わせは市長公室企画広報課広報担当まで電話またはメールで。☎43・6873 FAX43・6822 メール Kouhou@city.ako.lg.jp

## 食育レシピ

### 手軽にたんぱく質UP 豆腐サラダ



#### ■材 料(4人分)

豆腐・・・ 1/3丁  
生わかめ・・・ 50g  
人参・・・ 40g  
きゅうり・・・ 2/3本  
玉ねぎ・・・ 60g  
レタス・・・ 30g  
春雨・・・ 20g

#### ドレッシング

酢・・・ 小さじ2  
レモン汁・・・ 大さじ1  
サラダ油・・・ 大さじ2  
薄口しょうゆ・・・ 小さじ1強  
塩・・・ 少々

#### ■作り方

- ①豆腐はサッと茹で、水を切り、1cm角に切り、生わかめは1cm幅に切り、人参・きゅうりは千切り、玉ねぎは薄切りにし、水にさらす。春雨はもどして、水にとり洗い、ざるにあげておく。レタスは手で一口大にちぎる。
- ②材料を合わせ、ドレッシングを作り、①を和える。

#### 一口メモ

大豆は良質なたんぱく質食品で、食物繊維や鉄分、カルシウムなどを豊富に含んでいます。サラダに豆腐を加えることで、手軽にこれらの栄養成分を摂ることができます。



(料理協力：赤穂市いずみ会)

\*1人分栄養素\* エネルギー 148kcal 塩分 0.6g

◆表紙の説明◆ 今月の表紙は有年幼稚園児と有年小1年生が地域の皆さんと一緒に田植祭を行った時の一コマです。慣れない田んぼに足をとられながらも、小さな手で丁寧に苗を植えていきました。一生懸命に植え終わった後、「がんばったよ〜！」と、笑顔でどろんこの手を見せてくれました。(6/21 有年)

広報  
あこ

- 広報あこは自治会を通じてお届けしています。
- その他、スーパー、コンビニエンスストア、観光案内所(播州赤穂駅)、各地区公民館、市役所にも設置していますのでご利用ください。
- 次回の回覧広報あこは7月25日(木)、広報あこは8月13日(火)の発行予定です。
- 広報あこは再生紙を使っています。

広報あこがスマホで見られます。

[https://machiio.town/lp/hyogo\\_ako](https://machiio.town/lp/hyogo_ako)

マチイロ  
マチを好きになるアプリ



各コンテンツの視聴に関して

Facebook・YouTube・Aurasma (AR 動画)・マチイロは無料でダウンロード・ご利用できますが、ダウンロードおよび視聴にかかる通信料は自己負担となります。ご利用する端末の契約内容によっては高額となる場合がありますのでご注意ください。

#### ■編集後記■

あっという間に2019年も半年が過ぎてしまいました。子どもの頃の1年と今の1年では時間の長さが違うのではないと思うくらい、今は日々が飛ぶように過ぎていきます。

去年の6月は初めて田植祭の取材にチャレンジし、恐る恐る田んぼに入り無事に写真を撮ることが出来たのですが、今年は去年の経験があるから大丈夫！とちょっと余裕で取材に行ったところ、見事に尻もちを

ついてしまいました(苦笑) 油断は禁物ですね。。。 (でも、カメラは死守しました！)

学生の皆さんはもうすぐ夏休みです！まとまったお休みは学生時代だけなので、ぜひ、時間をかけて色々なことにチャレンジしてくださいね！

◎は今年の夏こそ、猛暑や大雨などの自然の猛威に振り回されないことを祈りつつ、夏らしい取材を楽しみに、慎重に頑張りたいと思います！ ◎