

広報

Ako City  
Public  
Relations

# あこ

2017

5

No.785

平成29年5月10日発行

JOCジュニアオリンピックカップ 7位入賞

赤穂高2年 塚本康介さん

大きな夢に向かって、まずはプール掃除から

・今月の内容

- 02 正副議長が決まりました  
自治功労者新たに17名／赴任のあいさつ
- 03 東京あこうのつどい参加者募集
- 04 みんなで支える国民健康保険
- 06 健康・子育てページ
- 08 子ども・子育て支援事業計画取組状況
- 10 寄付金状況報告
- 11 市民参加手続の実施状況報告
- 15 住まいの耐震化のご案内
- 17 図書館新刊紹介
- 18 情報コーナー
- 22 ものづくりひとづくり事業所紹介
- 23 ぐらしのカレンダー

YouTube



本紙に掲載しきれなかった情報について市公式 Facebook ページにおいて公開しているものもありますので、ぜひご覧ください。

# 「東京あここのつどい」に参加しませんか

～皆さまの活動のPR、情報交換や人脈づくり…参加目的は自由です～

「東京あここのつどい」は、関東地方を中心に各界各層で活躍されている赤穂市出身あるいはご縁のある皆さまとの交流会です。

交流会では、市政の近況報告及び各種事業のPRを行うほか、参加の皆さまとの意見交換等を通じて、文化・スポーツの振興や、定住・交流人口の増加、また企業誘致など市内経済の活性化とにぎわいのあるまちづくりに活かしていくことを目指しています。

第4回目となる今回は、広く市民の皆さまにも、様々な意見交換やPR、交流の機会を持っていただくため、次のとおり参加者を募集します。



- **日時** 8月4日(金)  
午後6時～8時30分
- **場所** 都市センターホテル(東京都千代田区)
- **参加者** 市長、市幹部職員、正副議長はじめ、赤穂観光大使のほか経済界、官界、文化・スポーツ界など各界各層でご活躍の赤穂市にゆかりのある方々
- **募集人数** 6名(先着順)
- **応募資格** 20歳以上の赤穂市民又は市内へ通勤・通学されている人  
赤穂市の隠れた魅力をはじめ、皆さまが行われている活動やご自身のPR、また、参加者との情報交換や人脈づくりを行うなど、参加目的は自由です
- **応募期限** 6月9日(金)
- **参加負担金** 7,000円(つどい飲食代)
- **その他費用等**
  - ▶ 宿泊費：各自負担  
希望される場合は都市センターホテル(シングルルーム朝食付き9,892円)を手配
  - ▶ 赤穂市役所から都市センターホテルの往復は、市マイクロバス利用(市負担)
  - ▶ 国内旅行傷害保険に加入(市負担)
  - ▶ その他の食事、交通費等は各自負担

お申込み、お問い合わせは“お気軽に”  
企画広報課秘書広報係までお願いします  
☎43-6870 Fax 43-6822  
Mail: hisyo@city.ako.lg.jp  
http://www.city.ako.lg.jp/koushitsu/hishokouhou/tokyoako.html

- **行程(案)** [変更する場合があります]
- 8月4日(金)  
7:30 赤穂市役所発  
16:30 都市センターホテル着  
18:00～20:30 東京あここのつどい  
終了後各自自由行動
- 8月5日(土)  
午前 各自自由行動  
正午 都市センターホテル発  
21:00 赤穂市役所着

マイクロバスでの長時間の移動になりますので十分ご留意をお願いします



## 赤穂市議会

議長に有田氏、  
副議長に山田氏

4月18日の市議会臨時会において、議長に有田光一氏(77歳)、副議長に山田昌弘氏(65歳)を選出しました。



副議長  
山田 昌弘氏



議長  
有田 光一氏

常任委員会などの正副委員長に、次の各氏が就任されました。(◎は委員長、○は副委員長 敬称略)

- 総務文教委員会 ◎竹内友江 ○木下 守
- 民生生活委員会 ◎前川弘文 ○奥藤隆裕
- 建設水道委員会 ◎釣 昭彦 ○土遠孝昌
- 議会運営委員会 ◎瓢 敏雄 ○汐江史朗
- 幹線道路・河川整備特別委員会 ◎家人時治 ○汐江史朗

## 赤穂市自治功労者新たに17名

4月29日に開催された自治功労者のつどいの席上、次の17名が、新たに自治功労者として表彰されました。(敬称略)

- ◆ 島田 裕弘 (塩屋・地区自治会長)
- ◆ 桐谷 宙佳 (北野中・民生委員児童委員)
- ◆ 出口 卓 (御崎・民生委員児童委員)
- ◆ 水野 亮 (御崎・民生委員児童委員)
- ◆ 高木 啓子 (尾崎・民生委員児童委員)
- ◆ 有田 勝美 (大津・民生委員児童委員)
- ◆ 木村 繁満 (新田・民生委員児童委員)
- ◆ 服部 洋子 (上飯屋南・民生委員児童委員)
- ◆ 鳴神 義量 (六百目町・民生委員児童委員)
- ◆ 柳内 和代 (中広・民生委員児童委員)
- ◆ 西崎 要 (細野町・民生委員児童委員)
- ◆ 眞殿 澄江 (加里屋・民生委員児童委員)
- ◆ 久須 律子 (加里屋南・民生委員児童委員)
- ◆ 後藤 利樹 (高野・消防団分団長、民生委員児童委員)
- ◆ 瓢 敏雄 (尾崎・市議会議員)
- ◆ 釣 昭彦 (城西町・市議会議員)
- ◆ 家人 時治 (加里屋中洲・市議会議員)

## 赤穂に赴任しました



赤穂海浜公園管理事務所長  
高田 直隆

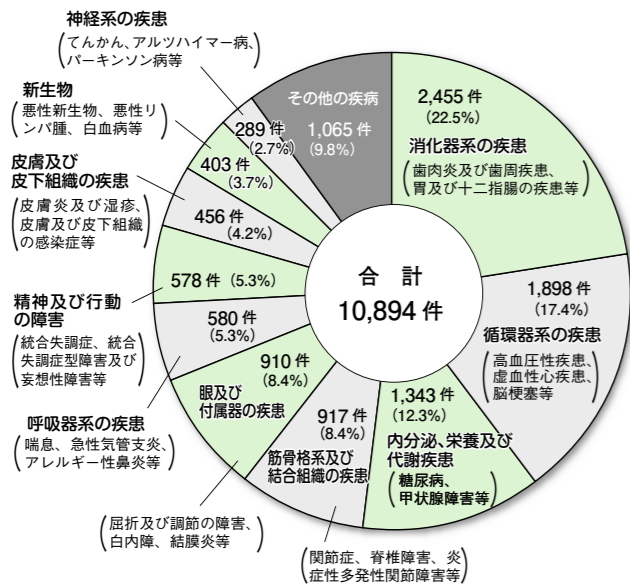
4月1日付で赤穂海浜公園管理事務所に着任いたしました高田です。よろしくお願い申し上げます。  
赤穂海浜公園は、開園当初に家族づれで来園し楽しませていただいた思い出の地ですが、その時小さかった子どもたちも今では成人し、家を離れてしまいました。  
それでも、その時の楽しい思い出は我が家のアルバムとそれぞれの心の片隅に鮮明に残っております。  
利用者の方々に、そんな楽しい思い出をたくさん持って帰って頂けるよう、職員一同誠心誠意努めてまいりますので、皆様方のご来園を心よりお待ちしております。



赤穂健康福祉事務所長  
(赤穂保健所)  
柿本 裕一

赤穂健康福祉事務所長に着任しました柿本です。前任の鷲見所長は長期の在職で地域にじっくり腰を据えた取り組みをしてきました。  
私も、歴史と文化に彩られたこの地で仕事をするからには、赤穂に早く溶け込み、皆さんと永いお付き合いができればと願っています。  
健康福祉事務所の役割は、地域の健康を人と環境の両面から守り、向上させることです。そのために、まずは赤穂の風土とここに暮らす人の気質を知ることから始めます。この顔を見かけたら「保健所さん」と気軽に声をかけください。

国保加入者の疾病分類別件数の状況 (図3)



国保加入者の疾病の状況

図3のグラフは、本市の国保加入者が平成28年5月の1ヵ月間に医療機関を受診した疾病分類別の件数です。

このグラフから、消化器系の疾患や、生活習慣病である循環器系の疾患、内分泌、栄養及び代謝疾患が多いことが分かります。

生活習慣病は、いつあなたに忍び寄っているかわかりません。自覚症状がないまま進行することが大半だからです。そこで威力を発揮するのが健康診断(健診)です。自覚症状のない初期の段階でも、健診で早期発見できれば、病気の芽をいち早く摘みとることができます。また、病気を予防することは医療費の削減につながり、ひいては保険税の値上げを抑えることにもなります。

医療費が増える主な理由

①高齢化の進展

高齢化社会となり、病気になりがちなお年寄りの人口が増えています。

②医学・医療技術の進歩

医療の進歩・高度化により診療にかかる費用が増えています。

③慢性疾患患者の増加

生活習慣の変化に伴い、生活習慣病をはじめ、長期にわたる治療が必要な慢性疾患の患者が増えています。

④お医者さんへのかかり方

何度も病院を替えるなど、お医者さんへのかかり方も原因の一つです。

医療機関の適正受診にご協力ください

医療機関を受診するときの一人ひとりの心構えが、医療費の削減や医療現場における医師やスタッフの負担軽減につながります。皆さまもぜひ、医療機関の適正受診に努めていただきますようお願いします。

医療機関を利用するときは、次の点に注意して上手に受診しましょう。

①かかりつけ医(ホームドクター)を持ちましょう

日常的な病気の治療や、健康管理のアドバイスをしてくれるかかりつけ医を持つことは大切です。気になる症状があれば、まずはかかりつけ医を訪ねるようにしましょう。

②はしご受診はやめましょう

同じ病気で複数の医療機関にかかる「はしご受診」はやめましょう。医療費を増やしてしまうだけな

く、度重なる検査や投薬などにより体にも悪影響を与えてしまう心配があります。

③やむを得ない場合を除き時間外受診は控えましょう

休日や夜間に開いている救急医療機関は、緊急性の高い患者さんを受け入れるためのものです。休日・夜間診療は割増料金となり、自己負担も大きくなります。受診する際には、平日の診療時間内に受診することができないか、もう一度考えてみましょう。

④薬の適切な用量・用法を守りましょう

薬の飲み合わせによって、副作用が生じる場合があります。「お薬手帳」を活用したり、服用中の薬を医師や薬剤師に伝えるなどして、不要な薬をもらわないようにしましょう。

⑤迷ったら電話でできる小児救急電話相談

休日や夜間に、お子さまの急な病気で心配になったら、まず、小児救急電話相談を利用してみましょう。小児科医や看護師から症状に応じた適切な対処の仕方などアドバイスが受けられます。

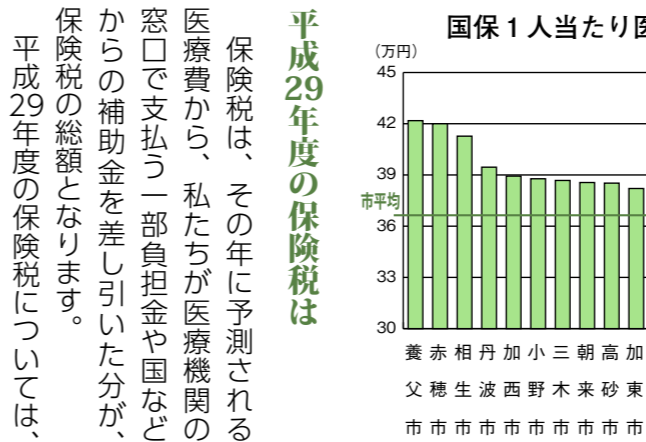
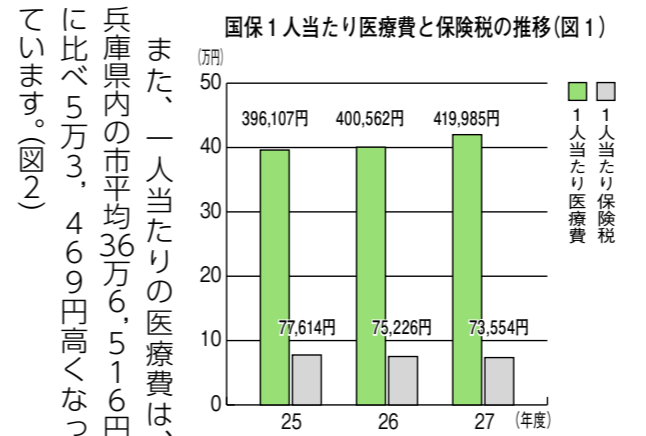
小児救急医療電話相談

【電話番号】 #8000  
 〈ダイヤル回線、IP電話の人は078・304・8899〉  
 【相談時間】 平日・土曜日：18時～24時  
 日曜・祝日及び年末年始：9時～24時

⑥ジェネリック医薬品を上手に活用しましょう

ジェネリック医薬品は、新薬(先発医薬品)の特許が切れて製造された後発医薬品です。開発費用が大幅に削減されているため、新薬と同等の効果で価格が安いというメリットがあります。医師や薬剤師と相談しながら、積極的に活用しましょう。

一人当たりの医療費  
 平成27年度の被保険者一人当たりの医療費(療養費含む)は、41万9,985円で前年度に比べ1万9,423円増加しています。それに伴う保険税は、介護納付金



平成29年度の保険税率等

区分	基礎(医療給付費)分	後期高齢者支援金等分	介護納付金分(40～64歳の人)
所得割税率	7.69%	2.69%	1.92%
均等割額	26,800円	9,400円	7,800円
平等割額	19,000円	6,700円	4,000円
課税限度額	52万円	17万円	16万円

本市の国保の状況は  
 平成27年度の医療費は、約49億4千万円(前年度に比べ約1億1千万円の増)です。  
 国保加入者が病気やケガで医療機関にかかった費用は、医療技術の高度化などにより年々増加傾向にあります。

平成29年度の保険税は  
 保険税は、その年に予測される医療費から、私たちが医療機関の窓口で支払う一部負担金や国などからの補助金を差し引いた分が、保険税の総額となります。平成29年度の保険税については、

みんなで支える国民健康保険  
 一人ひとりの健康管理で医療費を大切に



問い合わせ先  
 医療介護課 国保医療係  
 ☎ 43・6813

## 幼稚園未就園児学級(3歳児)を募集します

☎教育委員会こども育成課 ☎43・7065

市立幼稚園では、同年齢の子どもたちが一緒に遊んだり、親同士が子育てについて話し合うことができる「未就園児学級(ひよこ組)」を開設し、子育てのお手伝いをします。お気軽にご参加ください。

- **対象** 就園前(3歳児)親子  
※平成25年4月2日～平成26年4月1日生まれのお子さま
- **実施回数**  
6月から開始します。  
・年間8回  
・保育時間は1回1時間30分程度
- **参加負担金** 年間1,000円

- **申込** 募集要項(申込書)は各幼稚園にあります。5月26日(金)までに、就園予定の幼稚園までお申込みください。(受付時間 午後2時30分～5時)
- **問い合わせ先**

・赤穂幼稚園	☎42・2615
・城西幼稚園	☎42・0531
・塩屋幼稚園	☎42・0213
・赤穂西幼稚園	☎45・1006
・尾崎幼稚園	☎42・5292
・御崎幼稚園	☎45・1055
・坂越幼稚園	☎48・8124
・高雄幼稚園	☎48・7185
・有年幼稚園	☎49・3537
・原幼稚園	☎49・3538



## 市老連だより いきいき赤穂

No.26

城西地区老人クラブ連合会

### 上飯屋赤城会について

上飯屋赤城会は、赤穂市老人クラブ連合会を脱会して、2年が経過しました。

その間、公園の清掃や、カラオケの練習、いきいき百歳体操、健康寺子屋などに、継続して取り組んできました。

しかし、会員の減少に、歯止めがかかりません。「このままでは、赤城会を築きあげた先輩に申し訳ない」そんな強い思いを、みんなが共有しました。

そこで、まず赤城会が、どんな活動をしているのか知っていただくことが、第一と考え、「赤城会だより」を発行することにしました。昨年度は、4回発行することができました。

新しい活動にも、取り組むことが必要と考え、まず、囲碁班を立ち上げました。

次に「手作りモーニングの会」を立ち上げました。理由は、地元喫茶店が閉店となり、毎日モーニングに通っていた人のために、月2回ですが、

集まって、おしゃべりする会としました。

また、「やさいをつくる会」を立ち上げました。収穫物のうち、玉葱を城西幼稚園に寄贈し、カレーライスの食材に使用したり、大石神社の大根焚き行事に、大根を奉納し、配膳係として女性も手伝いをして、大変喜ばれました。

こんな活動に参加者も増え、連合会に再入会することができました。

以前より増して、よろしくお願い致します。  
上飯屋赤城会 榊 敏



**女性のがん検診(子宮頸がん・HPV・乳がん)の無料クーポン券を配布します。** 対象の人は次のとおりです。  
送付日は6月下旬を予定しています。検診実施時期は、7月～12月末の予定です。詳しくは配布する案内をご覧ください。

## がん検診を受けましょう

● 問い合わせ先 保健センター ☎46・8701

### ◆子宮頸がん検診無料クーポン券対象者

平成8年4月2日～平成9年4月1日生まれの女性

### ◆子宮頸がん検診・HPV検査無料クーポン券対象者

- ①昭和61年4月2日～昭和62年4月1日生まれの女性【全員】
- ②昭和52年4月2日～昭和61年4月1日生まれの女性で、過去5年間に市が実施する子宮がん検診未受診の人



### ◆乳がん検診無料クーポン券対象者

昭和51年4月2日～昭和52年4月1日生まれの女性



## 赤穂市民病院からお知らせ

☎市民病院地域医療 ☎43・8458

### あこう認知症カフェ開催

認知症に関心のある人は、どなたでもご参加できます。

- **日時** 6月1日(木)  
午後2時～4時(受付：午後1時30分～)
- **場所** 市民病院3階講義室
- **内容** ▷基調講演「認知症に伴う精神症状について」(講師=赤穂仁泉病院 深井光浩院長) ▷認知症カフェの紹介 ▷介護保険について ▷茶話会 ▷介護個別相談(別室) ※介護個別相談は先着5名。希望者は、市民病院地域医療室までお電話にて、5月24日(水)までにお申込みください。

### 第33回肝臓病教室開催

肝臓病に少しでも関心のある人はご参加ください。

- **日時** 6月11日(日) 午前10時30分～11時30分(開催時間が午前中になっておりますので、ご注意ください)
- **場所** 市民病院3階講義室
- **内容** ▷「肝疾患の最近の話題」(消化器内科医師 小野成樹)▷「本当はコワイ脂肪肝。4人に1人が患う生活習慣病」(担当：看護部)
- **その他** 参加費は無料(事前申込みも必要ありません)



## 介護保険相談室

医療介護課 介護保険係 ☎ 43・6947

### 赤穂市高齢者保健福祉計画及び介護保険事業計画策定委員会委員を募集します

市では、平成30年度から32年度を計画期間とする第7期高齢者保健福祉計画及び介護保険事業計画を策定するにあたり、本年度、策定委員会を設置します。委員会は、学識経験者、保健・医療・福祉の関係者及び被保険者の代表によって構成されます。

介護保険に関する意見や提言を幅広く市民から募集するため、被保険者代表の委員を公募します。

#### ●応募資格

- ・市内在住の介護保険被保険者（平成29年4月1日現在40歳以上の人）
- ・平日昼間の会議に出席できる人
- ・市職員、市議会議員、本市の他の公募委員でないこと

- 募集人数** 3名以内
- 任期** 平成30年3月31日まで
- 応募方法**  
住所、氏名、年齢、性別、職業、主な経歴、電話番号を記載した申込書（書式は自由）及び「高齢者を支える地域社会」をテーマにした作文（800字程度・書式は自由）を、持参又は郵送により医療介護課へ提出してください。
- 応募期限** 5月22日（月）必着
- 選考方法と発表**  
選考審査会で選考し、結果はご本人宛てに通知します。
- 申込・問い合わせ先**  
〒678-0292（住所不要）  
医療介護課 介護保険係まで



## 国民年金揭示板

市民課 年金担当 ☎ 43・6820

### 誕生月に、日本年金機構より「ねんきん定期便」が届きます

節目となる年齢（35歳・45歳）の人や、年金のご請求を間近に控えた59歳の人には、日本年金機構から封書により詳しく記載された「ねんきん定期便」が送られます。

その他の年齢の人には、**ハガキ**により直近1年間の年金記録が送られます。

「ねんきん定期便」が届いたら、年金加入記録の内容を十分にご確認ください。

#### ●お知らせする内容

- ①これまでの年金加入期間
- ②これまでの加入実績に応じた年金額
- ③（参考）これまでの保険料納付額
- ④最近の月別状況等
- ⑤老齢年金の年金見込額（50歳以上の人）
- ⑥これまでの年金加入履歴（35歳・45歳の人）

#### ●ねんきん定期便のご相談は

「ねんきん定期便専用ダイヤル」へ  
**0570・058・555**  
 （一部のIP電話・PHS用）  
**03・6700・1144**

#### ■「ねんきんネット」をご利用ください！

日本年金機構が提供する「ねんきんネット」では、いつでもご自身の年金加入記録をインターネットで確認することができます。

ご利用にはユーザIDの取得が必要です。詳しくは日本年金機構ホームページをご覧ください。

#### ●市役所の窓口でも確認できます

インターネットのご利用が難しい人には、市役所の窓口でも利用いただけますので、お気軽に年金担当へ問い合せください。

※申請時には本人確認ができるもの（運転免許証など）が必要です。

#### ■日本年金機構より「黄色」の封筒が届いた人は、手続きを済ませられましたか？

前月号でお知らせしたように、資格期間が10年以上あれば年金が受けとれるようになり、日本年金機構より黄色の封筒で年金請求書が送られています。届いた人は、すぐに手続きをしてください。

- 問い合わせ先** 姫路年金事務所  
☎0570・05・1165  
079・224・6385

市では、子ども・子育て支援法に基づき「赤穂市子ども・子育て支援事業計画」（平成27年度から31年度）を策定し、子ども・子育て支援を推進しています。



## 赤穂市子ども・子育て支援事業計画 平成28年度の取組状況を報告します

問い合わせ先 子育て健康課 ☎ 43・6808

### 1 乳幼児一時預かり事業 （子育て健康課）

赤穂すこやかセンター内の保育室で、生後6か月から就学前までの乳幼児を、1日4時間まで1時間につき500円でお預かりする事業を開始しました。

### 2 中学生第3子手当支給事業・第3子いきいき子育て応援事業 （子育て健康課）

高校卒業までの児童から数えて第3子以降にあたる中学生を対象に、月額5,000円を支給する中学生第3子手当支給事業を開始しました。また、3人以上の子を養育する保護者に、商工会議所商品券で出産祝金として50,000円、小・中学校の入学祝金として30,000円を支給する第3子いきいき子育て応援事業を実施しました。

### 3 チャイルドシート購入費の助成 （子育て健康課）

6歳未満の乳幼児の安全確保

を推進するために、10,000円を限度としてチャイルドシートへの購入費用の2分の1の助成を行いました。

### 4 健康診査費等助成事業 （保健センター）

健康に妊娠期・産後を過ごし、子どもの健やかな発達を支援するため、新たに妊婦歯科健康診査費助成や新生児聴覚検査費助成を行いました。

### 5 子どものインフルエンザ予防接種費用の助成 （保健センター）

生後6か月から小学6年生までの児童にインフルエンザ予防接種費用1回1,000円を2回（計2,000円）助成しました。

### 6 高校生等医療費の助成 （医療介護課）

高校生等の入院医療費の自己負担額について、全額助成しました。

### 7 多子世帯に係る国民健康保険税の減免 （税務課・医療介護課）

高校生世代までの子どもを3人以上養育している国民健康保険の加入世帯について、国民健康保険税の均等割額を3人目は

2分の1減額し、4人目以降は免除しました。

### 8 3歳児保育調査研究事業 （子ども育成課）

幼稚園3歳児保育の実施に向け、先進園視察や研修など、調査研究を行いました。

### 9 アフタースクール・放課後子ども教室の充実 （生涯学習課）

放課後に子どもたちが安心して過ごせる場所をつくり、健全な育成に寄与できるよう引き続きアフタースクール・放課後子ども教室を開設しました。また、高雄小学校区において新たにアフタースクールを整備しました。

### 10 仕事と生活の調和の実現 （産業観光課）

一人ひとりがやりがいや充実感を感じながら働き、仕事上の責任を果たすとともに家庭や地域生活においても、子育て期、介護期といった人生の各段階に応じて多様な生き方が選択・実現できる社会に向けて、考えてもらう機会を得るためワーク・ライフ・バランスセミナーを実施しました。

# 平成28年度における 市民参加手続の実施状況を報告します

市が重要な施策を決定するとき、市民の意見を施策に反映させることを目的とする市民参加に関する条例が定められています。条例に基づき平成28年度に実施しました市民参加手続については、次のとおりです。ご意見、ご応募ありがとうございました。

市民対話課 ☎43・6818

## 1 審議会等への付議

審議会等の名称	開催日	内容	担当課
赤穂市外部評価委員会	平成28年8月4日 平成28年8月9日 平成28年8月18日 平成28年8月26日 平成28年10月19日	・市の事務事業評価と行政評価制度の改善について	企画広報課
第2期赤穂市地域福祉計画策定委員会	平成28年7月19日 平成28年9月28日 平成28年11月4日 平成28年12月7日 平成29年2月15日	・第2期赤穂市地域福祉計画(案)について	社会福祉課
赤穂市子ども・子育て会議	平成29年3月16日	・赤穂市子ども・子育て支援事業計画に係る平成28年度の実施状況及び平成29年度の取り組みについて	子育て健康課
赤穂市男女共同参画審議会	平成28年9月30日 平成29年3月16日	・男女共同参画社会形成の促進に関する事項について	市民対話課
赤穂市都市計画審議会	平成28年5月31日 平成28年8月23日 平成28年10月24日 平成29年1月24日	・都市計画決定[変更]の予定案件について外 ・西播都市計画公園上町公園の変更について外 ・西播都市計画道路新田坂越線ほか2路線の変更について外 ・西播都市計画道路網崎線の変更について外	都市整備課
赤穂市生活支援・介護予防サービス支援体制整備協議体	平成28年6月30日 平成28年12月15日 平成29年3月22日	・地域包括ケアシステムの構築に向けて ・赤穂市介護予防・日常生活支援総合事業について ・高齢者の支援に関する地域資源マップ、地域の活動における現状について ・平成29年度生活支援体制整備事業に係る生活支援コーディネーター活動計画について	医療介護課 (地域包括支援センター)
赤穂市歴史文化基本構想策定委員会	平成28年10月28日 平成28年12月23日 平成29年2月2日 平成29年3月17日	・赤穂市歴史文化基本構想の策定について	教育委員会 生涯学習課

## 2 審議会等委員の公募

審議会等の名称	募集期間	募集・応募人数	担当課
赤穂市地域福祉計画策定委員会委員	平成28年5月10日～平成28年5月27日 平成28年6月20日～平成29年3月31日	募集人数 2名 応募人数 2名	社会福祉課
赤穂市子ども・子育て会議委員	平成29年2月16日～平成29年3月10日	募集人数 2名 応募人数 3名	子育て健康課
赤穂市歴史文化基本構想策定委員	平成28年8月10日～平成28年9月9日	募集人数 2名 応募人数 3名	教育委員会 生涯学習課
赤穂市外部評価委員会委員	平成28年4月11日～平成28年5月9日	募集人数 2名 応募人数 4名	企画広報課

## 3 意見募集(パブリックコメント)

施策の名称	実施時期	実施結果	担当課
赤穂市耐震改修促進計画見直し(案)について	平成29年1月11日～平成29年2月10日	意見提出 0人 0件	都市整備課
第2期赤穂市地域福祉計画(案)の策定について	平成28年12月19日～平成29年1月18日	意見提出 2人 4件	社会福祉課
赤穂市公共施設等総合管理計画(案)について	平成28年12月26日～平成29年1月25日	意見提出 0人 0件	契約管財課
第2次赤穂市男女共同参画プランの一部見直し(案)について	平成29年1月30日～平成29年2月28日	意見提出 3人 3件	市民対話課

## 4 意見交換会については無し

## 5 ワークショップ・意見交換会については無し

## 6 住民投票については無し

# 赤穂ふるさとづくり寄付金 平成28年度の寄付金状況と運営状況をお知らせします

問い合わせ先 行政課 ☎43・6850

市では、平成20年度より赤穂ふるさとづくり寄付金を創設し、様々な分野のまちづくりに対する寄付をお願いしています。

平成28年度においては、

77,808,311円の寄付金が寄せられました。ご寄付をいただいた皆さまに厚くお礼申し上げます。

これまで寄せられた寄付金のうち、平成28年度事業においては、観光施設や公園の整備などに活用させていただきます。

今後とも引き続き、赤穂ふるさとづくり寄付金を実施してまいりますので、皆さまの一層のご支援をよろしくお願いいたします。

寄付者の状況	寄付金額	平成28年度寄付件数
赤穂市内	.....	.....1,414件
赤穂市外	.....	.....414件
計	.....	.....1,828件

## 分野別の状況

分野	寄付金額(円)
1 歴史遺産と自然環境の保全と活用に関する事業	4,837,758
2 地域活性化に関する事業	57,760,000
3 共に生きる福祉社会構築に関する事業	963,000
4 安全安心なまちづくりに関する事業	1,070,000
5 子育て支援・学校教育等次世代育成に関する事業	5,150,000
6 個性ある地域文化・スポーツの創造に関する事業	880,000
7 その他目的達成のために市長が必要と認める事業	7,147,553
計	77,808,311

寄付金活用状況  
(寄付金活用事業)  
観光施設整備事業、公園施設整備事業、赤穂シティマラソンほか  
(寄付金充当額)  
22,266,000円

## 市民の声の件数(平成28年度下期分)

市民の声の内容	件数
道路・河川等維持に関する事	18
ごみ処理・騒音・悪臭等環境に関する事	7
公園管理に関する事	6
空地・隣地等に関する事	25
動物・害虫に関する事	2
制度・組織に関する事	3
市施策に関する事	22
その他	17
合計	100

平成28年10月から平成29年3月までの間に、市民や団体等から市民対話課に寄せられた様々な要望・提案・意見などについて、種別に分類した件数を公表します。市では市民等との協働のまちづくりを推進するため、これらも「市民の声」に迅速かつ的確に対応できるように努めてまいります。

問い合わせ先 市民対話課 ☎43・6818

# 播州赤穂水の話 ④

赤穂市上下水道部

## 「赤穂の水道水はどこからきているの」

赤穂市の水源は、名水百選に選定された清流である千種川沿いに、有年原水源、東有年水源、真殿水源、木津第1水源、木津第2水源の5箇所があります。そのうち、木津第2水源のみ表流水(川などの表面を流れる水)で、他は深さ10メートルほどの浅井戸の地下水です。取水量全体の割合は、表流水が約55%、地下水が約45%となっています。

表流水は、千種川中洲に埋設した取水管から取水していますが、川が濁った時でも川砂などでろ過され、良質な水が取水できます。通常時の水は、塩素滅菌だけでも飲めそうなくらいきれいですが、北野中浄水場に送水し、凝集沈殿、急速ろ過、滅菌といった浄水処理をしてから、配水しています。

地下水は、年間を通して良好な水質の水が安定して取水できていますが、塩素滅菌に加えて、病原微生物対策のため、順次、紫外線照射設備を導入し、より安全で安心できる対応をしています。

このように水源水質に応じた浄水処理の後、水道水として皆さまのもとへ送水していますが、これからも適切に管理し、安全でおいしい水の供給に取り組んでいきます。(K)



夢は日本選手権!  
ジュニアオリンピック7位入賞

赤高水泳部 塚本康介さん

赤穂高2年の塚本康介さんが3月27日～30日に東京で行われた第39回全国JOCジュニアオリンピックカップ春季水泳競技大会男子100mバタフライ（15-16歳）で自己ベストを記録し、見事7位入賞の好成績を収めました。

塚本さんは高校入学にあたって水泳の強豪校からの誘いもありましたが、通学にかかる時間を練習に使用したいと考え、家から近い赤穂高校に進学されました。校長先生から、性格も良く文武両道と褒められ、照れていた塚本さんは、次の目標は全国高校総体で3位以上、夢は日本選手権出場と話していました。

(4/16 赤穂高校)



家族に感謝 消防功労者表彰伝達式 消防団のつどい

永年にわたり消防団活動に尽力された団員等に消防庁長官表彰などが贈呈されました。また、伝達式終了後は日頃の消防活動における家族の理解と協力に感謝し団員家族が交流する場としてグラウンドゴルフ大会が行われました。(4/16 海浜スポーツセンター)



人力車が登場 大阪の篤志家から市民グループへ寄贈

大阪府箕面市の会社役員の篤志家から寄贈していただいた人力車2台の安全祈願祭が赤穂大石神社で行われました。安全祈願後、寄贈を受けた市民グループのメンバーが車夫となり大石神社から息継ぎ井戸まで試走しました。人力車はアルミ製で後面には真ちゅう製の大石家家紋があらわされています。(4/20)



Photo News  
フォトニュース



入学式



3 担任の先生が紹介され笑顔の新小学1年生 (4/7 塩屋小)  
4 新入生代表による誓いの言葉 (4/7 赤穂中)

1 関西福祉大学入学式での新入生代表宣誓 (4/2 ハーモニーホール)  
2 昨年建築された新園舎で初めて行われた入園式 (4/11 尾崎幼稚園)



女性も勇ましく 春の義士祭

春の義士祭が開催され、女人義士行列などのパレードで多くの観客を魅了しました。(4/9 大手門前)



霧中の桜 御崎さくら祭り

霧が立ちこむ、あいにくの天気となりましたが、満開の桜のもと、多くの花見客で賑わいました。(4/10 東御崎展望台広場)



# 赤穂市を地震に強いまちにしよう！

—住まいの耐震化のご案内—

●問い合わせ先 都市整備課建築係 ☎43・6827

市では、地震による住宅の倒壊や、これに起因する災害を減少させるため、昭和56年5月以前に建てられた住宅(旧耐震基準住宅)を対象に、耐震化支援事業を行っています。  
 住まいを耐震化して、赤穂市を地震に強いまちにしましょう。

## 1. 簡易耐震診断推進事業

簡易耐震診断員が住宅の調査・診断を行い、耐震性の評価や改善のポイントなどを報告します。簡易耐震診断を受け、自分の家の強さを確認しましょう。



▷負担額 3,000円(木造戸建住宅の場合)  
 ▷申込期間 12月28日(木)まで

## 2. 耐震改修促進事業補助金

### ①住宅耐震改修計画策定費補助

耐震改修工事の前に実施する耐震診断・改修計画策定の費用に対して、補助金を交付します。  
 ▷補助額 耐震改修計画策定費用の2/3  
 (上限：20万円)(戸建住宅の場合)

### ②住宅耐震改修工事費補助

耐力壁の増設や、金物補強などの耐震改修工事に対して、補助金を交付します。  
 ▷補助額

種別	対象となる費用	補助額
戸建住宅	50万円以上100万円未満	50万円
	100万円以上200万円未満	80万円
	200万円以上300万円未満	110万円
	300万円以上	130万円

### ③簡易耐震改修工事費補助

工事費用を抑えた戸建住宅の簡易耐震改修工事に対して、補助金を交付します。  
 ▷補助額 50万円(定額)

### ④屋根軽量化工事費補助

木造戸建住宅の屋根を軽量化することで耐震性を向上させる工事に対して、補助金を交付します。  
 ▷補助額 50万円(定額)

### ⑤シェルター型工事費補助

建物が倒壊しても安全な空間を確保する耐震シェルターを、戸建住宅に設置する費用に対して、補助金を交付します。  
 ▷補助額 50万円(定額)

### ⑥住宅建替補助

耐震性の低い住宅を、その場所で建替えようとする工事に対して、補助金を交付します。  
 ▷補助額 100万円(定額)

### ⑦防災ベッド等設置費補助

就寝中の地震時に命を守る防災ベッド等の設置工事に対して、補助金を交付します。  
 ▷補助額 10万円/台(定額)

## ●申込期間

⑥以外の補助金12月28日まで  
 ⑥の補助金 5月10日～6月7日  
 (応募者多数の場合は抽選となります。)

## 3. 応募方法

市役所2階都市整備課の窓口に申請書類に必要事項を記入し提出してください。

## 4. 注意事項

- ・簡易耐震診断推進事業、耐震改修促進事業補助金の活用には要件があります。詳しくはお問い合わせください。
- ・事業者との契約は補助金の交付決定後に行う必要があります。事前にご相談ください。
- ・予算の状況により、お断りする場合がございます。お早目にお申し込みください。



## 知的障がい者相談

- 開設日 奇数月第4火曜日  
 ・5月23日・7月25日・9月26日・11月28日・1月23日・3月27日
- 担当相談員 知的障がいのある当事者の家族
- 開設場所 市役所内会議室
- 開設日及び担当相談員  
 奇数月第4木曜日(11月のみ第5木曜日)  
 ▼視覚・肢体不自由 5月25日、9月28日、1月25日  
 ▼聴覚・肢体不自由 7月27日  
 ▼視覚・内部 11月30日  
 ▼聴覚・内部 3月22日
- 開設場所 市役所内会議室

## 精神障がい者相談

- 開設日 奇数月第4水曜日  
 ・5月24日・7月26日・9月27日・11月22日・1月24日・3月28日
- 担当相談員 精神障がいのある当事者
- 開設場所  
 さんぼみち(浜市329番地2)



- 場所 赤穂市役所会議室
- 受講料 無料(テキスト代等は実費負担です。)
- 定員 25名
- 講師 赤穂ろうあ協会
- 申込期限 5月29日(月)
- 申込・問い合わせ先 社会福祉課 障がい福祉係



障がいでお困りのことがあれば、当事者である障がい者相談員が、お話を伺います。  
 また、相談日当日は事前にご連絡いただければ障がいのある人や支援者が交流し、情報交換していただくことも可能です。

●問い合わせ先  
 社会福祉課 障がい福祉係  
 ☎43・6833  
 FAX 45・3396  
 Email shougai@city.ako.lg.jp

# 「障がい」でお困りのことは「ないですか？」

## 赤穂市手話奉仕員養成講座(基礎課程)受講生募集

聴覚障がいのある人と手話への理解を深め、手話通訳の基礎となる技術を学ぶことを目的に、入門課程修了と同程度の人を対象とした養成講座(基礎課程)を開催します。  
 ●日程 6月8日～10月19日の毎週木曜日、午後7時～9時(計20回)

## 5月は、「赤十字運動月間」です！

「あなたの心を お寄せください」

日本赤十字社は「人道」の理念のもと、人間のいのちと健康、尊厳を守るため、国内での災害救護活動をはじめ、国際救援活動や救急法等の講習、また赤十字奉仕団活動や青少年赤十字活動などの幅広い活動を実施しています。  
 その活動資金へのご協力をお願いとともに、従来は「赤十字社員」へのご加入を広くお願いしてまいりましたが、「社員」や「社費」という名称がわかりにくくご理解を得られにくい状況がありました。平成29年度から活動資金にご協力いただく皆さまを「赤十字会員」に名称を変更しました。また、「社費」と「寄付金」をまとめて「社資」と呼んでおりましたが、「活動資金」として呼称します。

日本赤十字社赤穂市地区では、5月を「赤十字運動月間」として、自治会・日赤奉仕団を中心に会員(500円を目安に任意の額を納入し、赤十字を支えてくださる人)の募集を行います。  
 ぜひ、赤十字運動にご理解いただき、活動資金へのご協力をお願いします。

●問い合わせ先 社会福祉課  
 ☎43・6809



## 新刊紹介

### 「ニール森」

岸 政彦  
大阪の片隅であてど  
ない日々を送る複数の  
俺と私の物語。



### 「おうちの発酵食生活」

真藤 舞衣子  
自家製発酵食品の作  
り方と、それを使った  
アレンジメニューのレ  
シピを紹介。



### 「初恋ゆうれいアート」

齊藤 洋  
ナツカは油絵の調査  
を依頼された。カメラ  
を設置して張り込みを  
すると・・・



### 「おひるねしましよ」

フィリスゲイシャイトー  
うさぎの親子がお買  
い物。キャベツにニンジ  
ンを買ったら・・・お次  
はなあに？



## 図書館からのお知らせ

### ■子ども読書講演会

「絵本から読み物へー子どもに物語の読み聞かせをー」  
日時：6月24日(土) 午後1時30分～3時30分  
場所：2階視聴覚室  
講師：尾野 三千代 氏(和光大学非常勤講師)  
定員：50名(事前申込：6月20日(火)まで)  
対象者：幼児・児童の保護者、一般市民  
受講料：無料  
申込方法：図書館窓口にて受け付けします。  
※託児が必要な方は申し出ください。  
～尾野 三千代 氏プロフィール～  
和光大学非常勤講師、児童図書館研究会会員  
著作物として、編著「子どもに物語の読み聞か  
せをー読み聞かせに向く260話のリスト」、共  
著「喜びの地下水」を求めてー石井桃子が児童  
図書館にのこしたもの(児童図書館研究会)な  
どがある。

●問い合わせ先 図書館 ☎43・0275

## 図書館 Library

http://www.ako-city-lib.com

### 「結果を出し続ける人が朝やること」

／後藤 勇人

「春日局」／福田 千鶴

「大直言」／青山 繁晴

「昆虫のすごい瞬間図鑑」／石井 誠

「持ち手を楽しむバッグ」／越膳 夕香

「神戸っ子の応接間」／日野 嗣士

「花伝う花」／上野 太祐

「それでもこの世は悪くなかった」

／佐藤 愛子

「銀の猫」／朝井 まかて

「縫わんばならん」／古川 真人

「ジャッキーのしあわせ」／あだち なみ

「みどりの町をつくろう」

／アランドラモンド

「古墳時代のサバイバル」／工藤 ケン

「いじめから脱出しよう」／玉間 伸啓

「二番がいちばん」／D. H. ロレンス

## 広報あこうへの掲載を募集しています

●問い合わせ先 企画広報課 ☎43・6873 Fax43・6822  
メール kouhou@city.ako.lg.jp

### 「わが家のホープ」の掲載対象者を「概ね6歳まで(小学校入学前)」に拡大します

市では、市民の皆さまが親しみを持てる広報紙の発行を目指しており、より多くの皆さまを掲載出来るよう心がけています。そのため、概ね3歳未満としていました「わが家のホープ」への掲載対象年齢を「概ね6歳まで(小学校入学前)」(申込時)に引き上げます。

これまで年齢を理由に掲載出来なかった人も申込時に対象範囲内であれば、掲載出来るようになりましたので、ぜひお申し込みください。

●掲載対象者 市内に住む6歳まで(小学校入学前)(申込時)で過去に同コーナーに掲載されたことがないお子さま

●申込方法 企画広報課  
広報担当まで電話又は、  
メールにてお問い合わせ  
ください。



※掲載写真については、広報担当による撮影かデータによる提出を選択していただきます。

※掲載の順番は申込順となり、予約状況によっては掲載が数か月先となる場合がありますのでご了承ください。

※市ホームページ及びスマートフォン用アプリ「マチイロ」等のインターネット上での公開についてご了承ください。

### 「ものづくりひとづくり 事業所紹介」コーナーへの掲載事業所を募集しています

●募集事業所 法人で、市内に本社又は事業所、工場等を有していること  
●掲載内容 広報あこう「ものづくり ひとづくり 事業所紹介」コーナーで市内の事業所の特色や魅力を紹介します。掲載方法は、最大2社1ページ(A4・2色刷り)で紹介し、広報あこう奇数月ごとに行います。

●掲載料 無料  
●申込み方法 申込書に必要事項を記入の上、持参・郵送・FAX・メールにて企画広報課まで提出してください。申込書は企画広報課で配布しています。市ホームページからもダウンロードできます。  
●申込期限 申し込みは随時受付中です。



## 西播磨県民局よりお知らせ

●問い合わせ先 西播磨県民局県民交流室県民活動支援課 ☎58・2131 FAX58・0523

### 西播磨縁結び推進員を募集します

縁結び活動に取り組んでいただける人を募集します。

●対象者 西播磨地域内に在住又は在勤・在学で30歳以上の人  
●活動内容 次の①～④のうち任意の活動を3回以上実施(組み合わせ自由)。  
①独身者への結婚の働きかけ  
②独身者やその親族等からの結婚相談対応  
③結婚を希望する独身者の引き合わせ  
④西播磨結婚応援企業の登録の働きかけ  
●謝金 6,000円/年

### 西播磨結婚応援企業を募集します

従業員への結婚の働きかけや交流の機会づくりなど、結婚を応援する企業を募集します。

●対象企業 西播磨地域内に所在する企業(部署、支店、工場単位で登録可)  
●活動内容  
①従業員に対する出会いイベント等の結婚支援情報の提供  
②従業員等の結婚に向けた活動の応援  
③取引先、顧客等への独身男女の出会いを支援する情報の提供  
●その他 登録企業には登録証を交付します

## みんなで考えよう!! 「産廃」のこと VOL.23

☎環境課 ☎43・6821

### ～産業廃棄物の種類③廃酸、廃アルカリ～

今回は産業廃棄物のうち、「廃酸」、「廃アルカリ」についてご紹介します。

- ・廃酸  
廃硫酸、廃塩酸、各種の有機廃酸類をはじめ酸性の廃液が廃酸に該当します。
- ・廃アルカリ  
廃ソーダ液、金属せっけん液をはじめアルカリ性の廃液が廃アルカリとなります。

ただし、廃酸・廃アルカリを中和処理した場合に生じる沈でん物は汚泥として取り扱います。また、工場廃液は、廃酸もしくは廃アルカリ、あるいは廃酸および廃アルカリの混合物として取り扱います。

(出典：新日本法規出版(株)「わかりやすい廃棄物処理法の手引」)

**募集** 市営住宅・県営住宅  
入居者

- 市営住宅 募集戸数**
- ① 坂越高谷団地(1階)2DK11戸
  - ② 坂越高谷団地3DK114戸
  - ③ 千鳥団地2LDK(車いす対応)11戸
  - ④ 千鳥団地2LDK113戸
  - ⑤ 千鳥団地3DK110戸
  - ⑥ 塩屋西団地3DK114戸
  - ⑦ 塩屋団地(1階)2DK114戸
  - ⑧ 塩屋団地3DK110戸
  - ⑨ 塩屋団地4DK111戸
  - ※千鳥団地(車いす対応)に申し込みできる人は、生活に常時車いすを必要とされている人のいる世帯のみです。
  - ※坂越高谷団地(1階)、塩屋団地(1階)に申し込みできる人は、次の条件に該当する人のみです。
  - ① 1階に居住する必要がある障がいのある人及び障がいのある人のいる世帯
  - ② 60歳以上の単身者
  - ③ 60歳以上の人のみの世帯(民法上の扶養関係にあること)
  - ④ 60歳以上の人と配偶者の

**募集** 市営住宅・県営住宅  
入居者

- 募集戸数**
- ① 赤穂尾崎鉄筋3DK2人以上世帯用114戸
  - ② 赤穂中広鉄筋3DK113LDK3人以上世帯用114戸(注1)
  - ③ 赤穂千鳥高層3LDK単身可(一般)112戸(注2)
  - ④ 赤穂千鳥高層3LDK2人以上世帯用113戸
  - ⑤ 赤穂千鳥高層3LDK3人以上世帯用117戸(注1)
  - ⑥ 赤穂湯の内鉄筋3LDK2人以上世帯用115戸
  - (注1)夫婦又は婚約者との2人世帯で、合計年齢が80歳未満の場合は申し込みができます。
  - (注2)単身(一般)でお申込みの人は条件があります。
- 入居時期(予定)**  
市営住宅11月1日  
県営住宅11月中旬
- 募集期間**  
5月10日(水)～22日(月)
- 抽選日** 5月26日(金)
- 申込方法** 市役所1階市民課住宅係に、申込書が

**募集** 臨時幼稚園教諭・臨時保育士

市教育委員会では、臨時幼稚園教諭・臨時保育士の登録者を随時募集しています。

- **応募資格** 幼稚園免許又は保育士資格を有する人
- **登録受付** 指定の履歴書(履歴書は教育委員会子ども育成課にあります)
- **申し込み** 教育委員会子ども育成課までご持参ください。
- **面接** なお、受付は随時行っています。また、勤務時間等の希望を受付時にお聞きします。

☎教育委員会 子ども育成課  
43・7065

**お知らせ** 母子家庭等医療費受給者証の更新

母子家庭等医療費を受給されている人は、毎年受給者証の更新が必要です。更新に必要な申請書(現況届)を郵送しますので、必要事項を記入の上、6月9日(金)までに必ず医療介護課国保医療係へ提出してください。

提出されない場合は、新しい受給者証を郵送できませんので、ご注意ください。

**募集** 医療介護課 国保医療係  
雨水貯留タンク設置  
助成金交付制度

雨水の流出抑制のために、雨水貯留タンク設置費用の一部を助成します。

- **助成条件** 雨水貯留タンク設置助成金交付希望申請書を下水道課に提出してください。
- **申請書** 下水道課(赤穂下水道センター内)で配布又は、市ホームページからダウンロードできます。
- **募集期間** 5月8日(月)～6月9日(金)まで(土日・祝日を除く午前8時30分～午後5時15分)
- **助成金額** 設置費用の3分の2
- **募集人数** 20人
- **応募者多数** の場合は、抽選となります。

☎上下水道部 下水道課  
45・2263

**募集** 中央公民館講座  
暮らしを楽しむ手づくり講座

暮らしの中に、自分の手づくりのものを飾って楽しみたい。

- **日程** 6月～11月 全6回 毎月第1水曜日
- **時間** 午前9時30分～11時30分
- **場所** 中央公民館
- **講師** 木目込こまりの会 久野朝代 先生
- **対象** 市内に在住・在勤・在学の16歳以上の人
- **定員** 20名
- **申込** 5月19日(金)午前9時より受付開始

☎中央公民館  
43・7450

**募集** 大人の食育講座(いずみ会)  
リーダー養成講座(受講生)

「食」を中心とした健康づくりを楽しむ学び講座です。自分流の健康づくりを見つけたら、「仲間づくりをしたい」という人にオススメ!お一人でも、お友達連れでも大歓迎!詳しい日程はお問い合わせください。

- **期間** 6月8日(木)～12月7日(木)
- **会場** 上郡町生涯学習支援センター ほか
- **内容** 食生活や健康に関するお話とお料理(全13回)
- **受講料** 無料
- **実費負担あり**(テキスト代・調理実習材料費)
- **対象者** 赤穂市・相生市・上郡町にお住まいの人

☎市民課 住宅係  
43・7066

**講習** 平成29年度防火管理者資格取得講習

(性別・年齢問いません)

- **申込締切** 5月26日(金)
- **問い合わせ・申込み先** 赤穂健康福祉事務所 地域保健課
- **日時** 6月29日(木)・30日(金) 両日とも午前10時～午後4時まで
- **場所** 赤穂市防災センター(市消防本部)3階 多目的ホール
- **講習種別** 甲種防火管理新規講習
- **受講料** 4,650円
- **定員** 60名(定員になり次第、締め切り)
- **受付期間** 6月5日(月)～16日(金)
- **受付及び問い合わせ先** 消防本部 予防課予防係  
43・6882
- **上郡消防署 庶務予防係** 52・5119
- **新都市分署 庶務予防係** 58・0119

**平成29年工業統計調査を実施します**

工業統計調査はわが国の工業の実態を明らかにすることを目的とした統計法に基づく報告義務がある重要な統計です。調査結果は中小企業施策や地域振興などの基礎資料として活用されます。調査時点は平成29年6月1日です。調査票へのご回答をお願いします。

赤穂市総務部行政課 43-6850

経済産業省・兵庫県・赤穂市

<b>お忘れなく!!</b>	
○市税○ <b>軽自動車税</b>	○県税○ <b>自動車税</b>
納期限は <b>5月31日(水)</b> です	
赤穂市総務部税務課 市民税係 43・6803	兵庫県西播磨県民局 龍野県税事務所 0791・72・8517

**口座振替により納付されている人の納税証明について**

5月31日から3日間程度は、「口座振替済の通帳記帳確認」をさせていただかなければ、納税証明書の発行ができませんので、**ご注意ください。**

障がいのある人のために、使用されている軽自動車につきましては**軽自動車税の減免制度**があります。**該当する人は、5月31日(水)までに税務課へ申請を!**  
※自動車税の減免については、**龍野県税事務所**へお問い合わせください。

## ハーモニーインフォメーション

HARMONY INFORMATION

吹奏楽・金管バンドの祭典2017  
～吹いて!吹いて!!燃え上がれ!!!～

好評発売中

**6月11日(日)** 13:00開演 大ホール 全席自由  
出演: 赤穂高等学校吹奏楽部、赤穂中学校吹奏楽部、赤穂西中学校吹奏楽部、赤穂小学校金管バンドクラブ、尾崎小学校金管バンドクラブ、赤穂市吹奏楽団、赤穂プラスウィングス  
ゲスト出演: オオサカ・シオン・ウインド・オーケストラ金管5重奏  
入場料: 高校生以上200円、中学生以下無料(要整理券)  
※チケットはなくなり次第終了

おもしろミュージックスクールVol.22

今月発売

**6月19日(月)** 13:00開演 大ホール 全席自由 ※小学生指定ブロックあり  
曲目: 白鳥の湖、ラデツキー行進曲 ほか  
入場料: 一般1,000円(友の会800円)

姫路交響楽団ファミリーコンサートin赤穂

今月発売

**7月23日(日)** 14:00開演(予定) 大ホール 全席自由  
指揮: 黒田洋  
曲目: プロコフィエフ「ピーターと狼」、チャイコフスキー大序曲「1812年」ほか  
入場料: 一般500円(友の会400円)、高校生以下無料(要整理券)

劇団四季ファミリーミュージカル 嵐の中の子どもたち

今月発売

**8月6日(日)** 16:30開演 大ホール 全席指定  
入場料: 一般S席4,000円 A席3,000円、高校生以下S席3,000円 A席2,000円 ※友の会1割引 ※3歳以上有料。(3歳未満の着席鑑賞は有料)  
発売日: 友の会発売中、一般5月12日(金) 窓口販売午前9時～、電話予約午後1時～発売開始

松竹大歌舞伎

今月発売

中村橋之助 改め 八代目中村芝翫襲名披露  
**9月21日(木)** 13:30開演 大ホール 全席指定  
出演: 橋之助 改め 八代目中村芝翫、国生 改め 四代目中村橋之助 ほか  
演目: 「狸々」、「襲名披露 口上」、「熊谷陣屋」  
入場料: 一等席6,000円、二等席5,000円、高校生以下1,000円(二等席限定)  
※友の会2割引 ※未就学児の入場はご遠慮ください。  
発売予定日: 友の会5月20日(土)、一般5月26日(金) から発売開始  
※いずれの日も窓口販売午前9時～、電話予約午後1時～

### 近隣の商業施設への駐車はおやめください

赤穂市文化会館をご利用の際は、当館駐車場への駐車をお願いいたします。特に、プレスホ赤穂の駐車場には絶対に駐車しないようにしてください。当館の駐車場は台数に限りがありますので、公共交通機関をご利用の上お越しください。

赤穂市文化会館 ハーモニーホール ☎43・5111

チケット予約専用 ☎43・5144 ㊚43・5950  
ホームページアドレス <http://www.ako-harmony.jp/>  
Facebookウェブアドレス  
<https://www.facebook.com/akoharmony>  
自主事業のお知らせはFacebookで配信中!!  
主催(公財)赤穂市文化とみどり財団



**お知らせ**  
**赤穂市シルバー人材センター**  
● **会員募集** 市内在住の男性60歳、女性58歳以上の人、会員となつて一緒に働きませんか。自宅の庭木を剪定されている人、畑や田の草刈や庭の草抜きをされている人、シルバーで腕を振るってみませんか。臨時的・単発的

な仕事もあります。その他、ホームページに最新の就業募集状況を載せているので参考にしてください。  
是非、入会説明会へお越しください。特に屋外作業できる人歓迎!  
● **6月の入会説明会**  
・日時 6月12日(月) 午後1時30分～

● **場所** センター事務所  
● **お仕事を承ります**  
▽簡易な大工仕事  
▽家事手伝い  
▽不用品の処分  
▽人材派遣等  
その他お気軽にご相談ください。  
☎(公社)赤穂市シルバー人材センター  
☎43・7200  
<http://www.ako-sjc.jp>

**催し**  
**第22回 テクノフェスタ**  
● **日時** 5月21日(日) 午前10時～午後5時  
● **場所** 兵庫県立大播磨理学キャンパス  
☎兵庫県立大学 学生自治会 学生会西支部  
☎079・266・2227  
<http://uhw-gakusai.sakurane.jp/>

**お知らせ**  
**「狩猟免許取得・更新」**  
● **「狩猟免許取得」**  
● **受験費用(申請手数料)**  
5,200円(知識試験の一部を免除される場合は3,900円)(県収入証紙貼付)  
● **試験日程** ▼第1回目/申込期間 6月5日(月)～6月23日(金) 郵送 6月22日(木)の消印有効/第一回試験 7月22日(土) 姫路市、7月29日(土)(わな猟試験のみ)養父市、洲本市、8月28日(月) 神戸市▽第2回目/申込期間 7月24日(月)～8月10日(木) 郵送 7月22日(木)の消印有効/第二回試験 9月6日(水) 姫路市、9月16日(土) 神戸市、9月30日(土) 三田市  
☎078・362・3463

● **「初心者狩猟免許講習」**  
● **受講料** 10,000円(教本費含む)  
● **講習日程** ▼第1回/申込期間 5月1日(月)～5月26日(金) 開催日 5月26日(金) 開催日 6月10日(土)(網・わな養父市)▽第3回/申込期間 5月1日(月)～5月26日(金) 開催日 5月26日(金) 開催日 6月24日(土)(網・わな南あわじ市)▽第5回/申込期間 6月26日(月)～7月28日(金) 開催日 8月5日(土)(網・わな)神戸市▽第6回/申込期間 6月26日(月)～7月28日(金) 開催日 8月19日(土)(第一種・第二種)神戸市  
● **講習時間** いずれの回も午前9時30分～午後4時30分頃(昼休み1時間あり)  
☎(公社)兵庫県猟友会 ☎078・361・8127

### 宝くじの収益金を活用しドッグランを整備しました



(公財)兵庫県市町村振興協会の市町村振興宝くじ収益金を財源とした、社会貢献広報事業を活用し、赤穂ピクニック公園にドッグランを整備しました。今後、一層の地域交流の場に活用されることが期待されます。  
● **ドッグランについて**  
建設経済部 都市整備課 ☎43・6828  
社会貢献広報事業について 総務部 財政課 ☎43・6864

付で有効期間が満了となる狩猟免許の更新を受けようとする人。  
● **更新費用(申請手数料)**  
更新する免許の種類ごとに2,900円(県収入証紙貼付)  
● **申請期間** 適正試験及び更新講習日の5日前まで  
● **適正試験・更新講習**  
7月14日(金) 宍粟市  
☎光都農林振興事務所 森林第一課 ☎58・2348  
※狩猟免許の取得・更新・講習の詳細については、兵庫県のホームページに記載しています。

記載しています。  
● **「狩猟免許取得等への助成」**  
市では、有害鳥獣捕獲従事者の確保・育成を図るため、新規に狩猟免許を取得し、兵庫県猟友会赤穂支部に加入する人と兵庫県猟友会赤穂支部の会員で、捕獲・駆除活動に従事して免許を更新される人を対象に、費用の一部を助成します。  
詳しくは、市ホームページをご覧ください。  
☎産業観光課 農林水産係 ☎43・6840

5月	
10 水	●生活習慣病健診(要予約) 赤穂西公民館 ●農地相談 10:00~11:30 農業委員会 ●心配ごと相談 13:00~17:00 福 ●こころの相談 13:00~17:00 福 ●3歳児健診(H25.11生まれ) 13:30~14:30 保セ ●法律相談(要予約) 13:30~16:30 市
11 木	●生活習慣病健診(要予約) 福浦地区コミュニティ・センター ●子育て相談 13:30~16:00 子育て学習センター
12 金	●健康相談 9:00~11:00 保セ ●栄養相談(前日までに要予約) 9:30~11:30 健康 ●子育て応援隊さろん 13:30~15:00 保セ
13 土	●行政書士・司法書士・土地家屋調査士無料相談 会 10:00~12:00 市民対話課 ☎43・6818
14 日	当番医 てんわかかりつけ医院 ☎43・7411 9:00~17:00
15 月	
16 火	●保育所子育て電話相談 10:00~16:00 各保育所 ●女性問題専門相談(要予約) 13:00~16:00 会 ●市民対話課 ☎43・6818 ●HIV・肝炎相談(前日までに要予約) 13:20~14:40 健康
17 水	●心配ごと相談(弁護士・要予約) 13:00~17:00 福 ●2歳児健診(H26.10生まれ) 13:30~14:30 保セ
18 木	●国民年金相談 13:30~16:00 市
19 金	
20 土	●司法書士による法律相談 9:30~12:00 会 ●市民対話課 ☎43・6818
21 日	当番医 藤野内科クリニック ☎42・1077 9:00~17:00
22 月	●生活習慣病健診(要予約) 坂越公民館
23 火	●生活習慣病健診(要予約) 坂越公民館 ●行政相談(相談委員) 10:00~12:00 市 ●知的障がい者相談 10:00~12:00 市 ●保育所子育て電話相談 10:00~16:00 各保育所 ●もの忘れ健康相談(要予約) 13:00~15:00 福 ●地域包括支援センター ☎42・1201
24 水	●精神障がい者相談 10:00~12:00 地セ ●心配ごと相談 13:00~17:00 福 ●こころの相談(要予約) 13:00~17:00 福 ●1歳6か月児健診(H27.10生まれ) 13:30~14:30 保セ ●法律相談(要予約) 13:30~16:30 市
25 木	●身体障がい者相談 10:00~12:00 市
26 金	
27 土	
28 日	当番医 秋山成長クリニック ☎46・4115 9:00~17:00
29 月	
30 火	
31 水	●ベビーレッスン 13:00~13:30 保セ ●心配ごと相談 13:00~17:00 福

人口の動き(3月) 住民基本台帳登録者人口

世帯数	20,427戸 (- 20)
人口	48,788人 (- 200)
男	23,614人 (- 113)
女	25,174人 (- 87)

( )内は前月比

◎3月中の異動

出生	23人(+ 2)	転出	356人(+ 280)
死亡	65人(+ 12)	その他増	0人(± 0)
転入	199人(+ 135)	その他減	1人(+ 1)

( )内は前月比

交通事故発生状況

区分	3月	平成29年累計
発生件数	113 (- 7)	337 (- 37)
人身	18 (± 0)	50 (+ 1)
物損	95 (- 7)	287 (- 38)
死者	0 (± 0)	0 (± 0)
重傷	2 (- 2)	4 (- 6)
軽傷	16 (- 4)	57 (+ 6)

( )内は前年比

火災・救急状況

区分	3月	平成29年累計
火災	2 (+ 2)	5 (+ 1)
救急	153 (+ 16)	474 (+ 30)

( )内は前年比

火災発生時での問い合わせは ☎43・6899 まで



6月	
1 木	●人権相談 10:00~12:00 市
2 金	●健康相談 9:00~11:00 保セ ●献血 9:30~11:30 市
3 土	
4 日	当番医 中村内科医院 ☎46・0012 9:00~17:00
5 月	
6 火	●保育所子育て電話相談 10:00~16:00 各保育所 ●HIV・肝炎相談(前日までに要予約) 13:20~14:40 健康
7 水	●生活習慣病健診(要予約) 総合福祉会館 ●農地相談 10:00~11:30 農業委員会 ●心配ごと相談 13:00~17:00 福 ●こころの相談(要予約) 13:00~17:00 福 ●3歳児健診(H25.12生まれ) 13:30~14:30 保セ
8 木	●生活習慣病健診(要予約) 総合福祉会館 ●子育て相談 13:30~16:00 子育て学習センター
9 金	●生活習慣病健診(要予約) 総合福祉会館 ●栄養相談(前日までに要予約) 9:30~11:30 健康 ●子育て応援隊さろん 13:30~15:00 保セ
10 土	●生活習慣病健診(要予約) 総合福祉会館 ●行政書士・司法書士・土地家屋調査士無料相談 会 10:00~12:00 市民対話課 ☎43・6818
11 日	当番医 堀クリニック ☎43・6066 9:00~17:00 ●生活習慣病健診(要予約) 赤穂すこやかセンター
12 月	●生活習慣病健診(要予約) 塩屋公民館
13 火	●生活習慣病健診(要予約) 塩屋公民館 ●保育所子育て電話相談 10:00~16:00 各保育所
14 水	●生活習慣病健診(要予約) 塩屋公民館 ●心配ごと相談 13:00~17:00 福 ●2歳児健診(H26.11生まれ) 13:30~14:30 保セ ●法律相談(要予約) 13:30~16:30 市

問い合わせ先

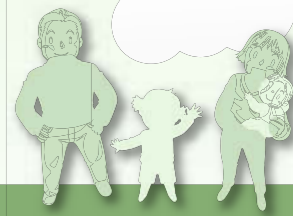
市 市役所(代表) ☎43・3201	保セ 保健センター(すこやかセンター内) ☎46・8701
福 総合福祉会館 ☎42・1397	地セ 地域活動支援センター ☎48・1615
会 市民会館 ☎43・7450	健康 赤穂健康福祉事務所 ☎43・2321

保育所子育て電話相談 赤穂 ☎42・3368 塩屋 ☎42・0323 尾崎 ☎42・2297  
御崎 ☎42・3338 坂越 ☎48・8458 有年 ☎49・2297  
子育て相談(子育て学習センター) ☎45・3290  
青少年育成相談 青少年育成センター(随時) ☎43・7831  
フリーダイヤル 0120・783・115

消費生活センター(市民対話課内)(随時) ☎43・7067(相談専用)  
女性問題電話相談 女性交流センター(火~金 13:00~16:00祝日除く) ☎43・7800  
市民生活無料法律相談 市民対話課 予約 ☎43・6818  
心配ごと相談 社会福祉協議会 予約 ☎42・1397  
犬・ねこの引取り問い合わせ 動物愛護センター龍野支所 ☎0791・63・5146

# ものづくりひとづくり

事業所紹介 6



**アース製薬株式会社 赤穂工場**  
赤穂市西浜北町1122-73 ☎43・8111

【事業所概要】  
●本社所在地 東京都千代田区神田司町2-12-1  
●事業内容 医薬品、医薬部外品、医療用具、家庭用品などの製造販売並びに輸出入  
●生産拠点 赤穂市、静岡県掛川市、タイ、中国  
●従業員数 1,198名(単体)

## 沿革

当社は明治43年に創業者木村秀蔵が赤穂市に工場を建設(現・坂越工場)、当時輸入に頼っていた炭酸マグネシウムの国産化に成功。1970年には大塚グループに加わり、現在も地球をキモチいい家に」をスローガンに企業活動を行っております。  
赤穂工場は昭和62年に竣工し燦爛

## 地元への取り組み

当社は赤穂シティマラソン、ル・ポ国際音楽祭への協賛、赤穂義士祭への奉納を行っております。また赤穂市を中心とした近隣の学校からの企業訪問、キャリア教育にも取り組んでおります。今後も赤穂市の活性化に貢献して参ります。

## こだわり

経営理念に「生命と暮らしに寄り添い、地球との共生を実現する。」を掲げ、人々の健康と快適な生活の実現に向けて高品質な商品を提供しております。  
ここ数年では株式会社バスフリン、白元アース株式会社を子会社とする等、殺虫剤以外の家庭用品・園芸用品の分野においてもシェア拡大を図っています。また2020年の海外売上高150億円を中期経営計画に掲げ、その達成に向けて海外展開も積極的に進め、タイ、中国に加えて今年からベトナムにも事業を拡大致しました。  
社名に掲げる「EARTH(地球)」に込められております「人々の役に立つ商品を世界中に広めていきたい。」という先人の思いの実現を目指して、皆様の快適な生活をサポートして参ります。

【取材編】「生命と暮らしに寄り添い、地球との共生を実現する」アース製薬株式会社を取材!

## 国内シェアNo1

殺虫剤：56.3%  
入浴剤：47.8% (グループ全体)

世界中に流通する商品を赤穂市内で生産  
洗口液「モンダミン」  
燻煙殺虫剤「アースレッド」

## 若手社員(興やかスポーツマン)に聞きました

生産技術部 大道 玄礼さん

「アース製薬に入社したいと思った理由は?」  
趣味の釣りではルアーを自作するなどモノづくりが好きで製造業に就きたいと思っていました。また、柔道をしているのですが、練習で疲れた後に入るバスロマンのお風呂が好きでした。工場も身近で(赤穂市出身)、自分のお風呂を作っている会社に就職したいと思いました。

「現在のお仕事の内容とやりがいは?」

工場の生産ラインの構築や改善等を担っています。新しくできたモンダミン工場の自動倉庫は会社内でも初めてのモノであり、現場の作業担当者(マニユアル)の説明など操業に向けて関わったことは非常にやりがいがありました。また、入社当時はアースレッドの製造業務を担当していたのですが、店頭と並んだ商品の製造番号を見て自分が作ったものであると分かったときは感動しました。

「休日は何をされていますか?」

ほぼ毎日、釣りをしています。あとはロードバイクが趣味なのでサイクリングをしています。この間は小豆島まで行ってきました。また、中学校の時のメンバーで柔道の大会に出場しています。

「最後にアース製薬の職場の魅力を教えてください。」

とてもフレンドリーで明るい職場です。また、女子プロゴルフのツアーでもあるアース・モンダミンカップなど、全国にいる同期と交流する機会も多々あり、大変風通しの良い会社だと思います。



取材を受ける大道さん。赤穂出身の入社3年目の柔道マンです。

# すくすく育て! わが家のホープ



とみなが  
**富永 れい** ちゃん 塩屋

平成26年9月5日生まれ  
「元気でやさしい子になってね。」  
父・秀一さん 母・まどかさんより

きのした あゆむ  
**木下 渉** ちゃん 西有年

平成26年11月17日生まれ  
「みんなみんな大好きだよ♡」  
父・重樹さん 母・麻貴さんより

たかはし りこ  
**高橋 梨子** ちゃん 六百目町

平成26年10月31日生まれ  
「歌って踊って☆元気いっぱい遊ぼうね♪」  
父・晋さん 母・沙織さんより

**わが家のホープ モデルさん募集中!** 対象を小学校入学前までに拡大しました!!  
申込み、お問い合わせは 市長公室企画広報課広報担当まで電話又はメールをお願いします。☎43・6873 メール kouhou@city.ako.lg.jp



## 特別編 食育改め給食レシピ

人気メニューを食卓で…ママ作って!  
**豚じゃが**



### ■材 料(4人分)

じゃがいも	220g	削り節	5g
豚肉	40g	濃口しょうゆ	20g
玉ねぎ	60g	三温糖	13g
にんじん	60g	天塩	適宜
グリーンピース	20g	こしょう	適宜
糸こんにゃく	90g	水	適宜
平天	40g		

### ■作り方

- ①じゃがいもは乱切り、にんじんは角切り、玉ねぎはくし型に切る。
- ②糸こんにゃくは4cm幅に切り、下ゆでする。
- ③平天は短冊に切る。
- ④削り節でだしをとり、豚肉、じゃがいも、たまねぎ、にんじん、糸こんにゃく、平天を煮る。
- ⑤三温糖、濃口しょうゆ、天塩、こしょうで味付けし、グリーンピースを加え煮る。

一口  
メモ

じゃがいもには、たくさん種類があります。よく食べられるのが、「男爵」と「メークイン」です。「男爵」は食感がホクホクしているので、粉がきいもやコロッケ、ポテトサラダにするとおいしいです。「メークイン」は煮くずれしにくいので、煮物やカレー、シチューなどの料理に向いています。じゃがいもの主な成分はでんぷんですが、ビタミンCや食物繊維も多く含まれています。

### ◆表紙の説明◆

フォトニュースでも紹介しました赤穂高の塚本さん(写真上段中央)と水泳部員の皆さんでプール清掃中に五輪マークで記念撮影。塚本さんの夢は日本選手権出場ということですが、オリンピックに出場するような選手になっていただきたいとの思いを込め、ポーズをとってもらいました。

広報  
**あこ**

- 広報あこは自治会を通じてお届けしています。
- その他、スーパー、コンビニエンスストア、観光案内所(播州赤穂駅)、各地区公民館、市役所にも設置していますのでご利用ください。
- 次回の回覧広報あこは**5月25日(木)**、広報あこは**6月12日(月)**の発行予定です。
- 広報あこは再生紙を使っています。

### ■編集後記■

5月になりました。わが家ではひな人形に代わり、五月人形兜飾りの出番です。お雛さまの隣にすまし顔のアンパンマンが時々立っていたときはとても癒されました。今度は子どもたちのおもちゃに紛れて異彩を放つ兜。ひな人形を飾っていた同じ場所でも兜の横にはアンパンマンはいませ

ん。子どもながらになんか違うと感じるのでしょうか。兜も少し寂しそうです。五月人形は子どもの厄除けのお守りとして飾られるそうです。(諸説あり。)子どもの厄除けをしてもらえるなら、アンパンマンでも仮面ライダーでも何でも良いなと思う◎でした。

◎

### 各コンテンツの視聴に関して

Facebook・Youtube・Aurasma (AR 動画)は無料でダウンロード・ご利用できますが、ダウンロード及び視聴にかかる通信料は自己負担となります。ご利用する端末の契約内容によっては高額となる場合がありますのでご注意ください。