

広報

Ako City  
Public  
Relations

# あこ

2016

11

No.779

平成28年11月10日発行

赤穂市マスコットキャラクター「あたくん」



## 音楽のまち 『AKO』 から世界へ



### ・今月の内容

- 02 赤穂市スポーツ賞・文化賞
- 05 赤穂市男女共同参画プラン実施状況
- 06 健康ページ
- 08 赤穂市人事行政の運営等の状況
- 16 赤穂市シルバー人材センター
- 17 図書館新刊案内
- 22 ものづくりひとづくり事業所紹介

YouTube



本紙に掲載しきれなかった情報について市公式 Facebook ページにおいて公開しているものもありますので、ぜひご覧ください。



# 赤穂市文化賞・スポーツ賞

6団体31人が受賞

11月3日に文化会館で平成28年度赤穂市文化賞・スポーツ賞の表彰式が行われました。受賞者とその功績は次のとおりです。(敬称略・学年表示は大会等の開催時のものです)

## スポーツ賞



小西 利夫(加里屋中洲)



平成8年度より平成23年度まで赤穂市体育協会の会長として、長年にわたり加盟団体の競技力向上と市民スポーツの指導・普及・発展に努めるとともに、平成18年に赤穂市で開催された「のじぎく兵庫国体・剣道競技大会」を成功に導くなど、本市のスポーツ振興発展に貢献し、「スポーツ都市」の礎を築いた。



高田 錬(平成町・赤穂西中2年)

第27回都道府県対抗全日本中学生ソフトテニス大会男子団体の部優勝



## 文化奨励賞

赤穂東中学校 音楽部(25名)

平成28年度兵庫県合唱コンクール金賞

松原 聖(中山・坂越中2年)

第31回全日本ジュニアクラシック音楽コンクールピアノ部門(中学生の部)審査員賞

立花 咲乃(尾崎・尾崎小5年)

第31回全日本ジュニアクラシック音楽コンクールピアノ部門(小学生高学年の部)奨励賞



## 文化振興者賞

尾崎獅子舞保存会

尾崎獅子舞保存会が伝承している赤穂八幡宮獅子舞は、平成17年

に兵庫県指定重要無形民俗文化財に指定されている。平成8年の赤穂市指定文化財の指定を契機に設立されたが、それ以前から長きにわたって獅子舞の保存と後継者育成を続けており、地域の伝統文化の継承に貢献してきた。近年では、祭礼での奉納だけでなく、県内外で開催される民俗芸能の公演にも積極的に参加するなど、地域文化の発信にも寄与している。

萩原 茂(木生谷)

昭和47年に華道嵯峨御流師範を取得。平成26年から赤穂市華道連盟会長を務める。赤穂市文化行事への参画をはじめ、市内各所において插花奉仕活動や、公民館・地区集会所において講習会の講師を務めるなど、奉仕活動を20年余りにわたり行い、人材育成に努めている。また、会員展、社中展の開催など幅広く活躍して、地域文化の振興発展に寄与している。

角井 義弘(若草町)

昭和35年に日本舞踊名取、師範を取得。赤穂芸能文化協会副会長を昭和55年より務め、現在に至っている。昭和30年より赤穂義士祭忠臣蔵パレードの世話役として長きにわたり、踊りの振り付け指導

に携わり、義士祭の中核として活躍貢献している。また、市内外の教室、出稽古、盆踊り、婦人会の舞踊指導をはじめボランティア活動等、地域文化の振興発展に寄与している。

室井 健三(尾崎)

平成18年から平成26年まで、赤穂市吟詠詩舞連合会会長及び赤穂吟詠会会長を務める。文化祭、市内外の吟詠活動等への参加、吟詠教室の開催や講師を行うなど、指導者として人材育成に努める。赤穂市吟詠会会長退任後は相談役に就任、また文化協会の監査役として地域文化の振興発展に寄与している。



松本 百合子(周世)

平成19年度に赤穂書道会の副会長、文化協会の理事を務め、これまでに市美展において市長賞を3度受賞。社中展にも数多く出展するとともに、各地区公民館において書道講師や、婦人学級・高齢者大学で講座を開催するなど、人材育成と社会貢献に取り組み、地域文化の振興発展に寄与している。

山崎 幸子(北野中)

昭和60年より赤穂書道会の顧問及び平成2年より市美展運営委員を15年、書道会役員を30年余りにわたり務める。また、各地区公民館や集会所等で28年間講師を務めるなど、人材育成や社会貢献に取り組み、地域文化の振興発展に寄与している。

武村 晴人(松原町)

県展や市美展をはじめ、各種写真展・美術展で数多く入賞・入選。また、写真愛好家サークル「写壇・あすなろ」を主宰し、平成8年より会長を務め、写真講座、会員展等を開催している。現在、文化協会副理事を務め、地域文化の振興発展に寄与している。

鳥井 廣夫(坂越)

昭和50年頃より、坂越公民館「絵画教室」の講師を務め、平成3年からは、「スケッチブックの会」の代表として活躍。また、市美展では無鑑査となり、関西一陽展(大阪)に出展し、奨励賞を受賞するなど優秀な成績をおさめている。現在、赤穂美術協会の会長で顧問を務め、地域文化の振興発展に寄与している。

## スポーツ奨励賞金賞



馬場 猪虎雄(加里)

2016年日本ベテランズ国際柔道大会(第13回日本マスターズ柔道大会)M8クラス66kg級優勝

三村 真央(高野・坂越小1年)

第56回空手道系東会全国選手権大会小学1年生女子組手第2位

藪下 大夢(目坂・高雄小1年)

第56回空手道系東会全国選手権大会小学1年生男子組手第3位・形第3位

三村 泰生(高野・坂越小3年)

第56回空手道系東会全国選手権大会小学3年生男子組手第3位  
第27回兵庫県スポーツ少年団空手道競技交歓大会小学3年生男子組手優勝

三村 天翔(高野・坂越小5年)

第56回空手道系東会全国選手権大会小学5年生女子組手第3位

橋本 和歌子(中浜町)

第56回空手道系東会全国選手権

大会シニア女子組手第2位

奥谷 宜晃(高野)

溝田 春香(坂越・甲南大2年)  
2015年少林寺拳法全国大会IKYOTO一般男女有段第3位  
2016年少林寺拳法兵庫県大会一般男女有段優勝

小林 朝(福浦・赤穂西中3年)

第34回全国都道府県対抗女子駅伝(兵庫県代表チーム)第2位  
平成28年度全日本中学校通信陸上競技兵庫県大会共通女子800m優勝・共通女子1500m優勝  
第60回兵庫県中学校総合体育大会・第68回兵庫県中学校陸上競技大会共通女子800m優勝・共通女子1500m優勝



## スポーツ奨励賞銀賞

少林寺拳法赤穂スポーツ少年団女子団体(山下ひより、額田伊織、下脇美都、山根春花、井口穂乃花、山下智加、中崎桜香)

2016年少林寺拳法兵庫県大会中学生団体優勝

第10回全国中学生少林寺拳法大会女子団体第8位

少林寺拳法赤穂スポーツ少年団男子団体(有田優也、上野太暉、福本裕己、中崎智哉、山本聖空、千崎雄太、星尾昂輝)  
第10回全国中学生少林寺拳法大会男子団体第8位

赤穂剣道連盟少年部(亀井康太郎、片岡優介、西野天輝、寺田至範、川端息吹)

第25回兵庫県スポーツ少年団総合競技大会剣道競技中学生団体戦の部優勝

赤穂剣道連盟西播磨地区代表チーム(山本景子、千崎武司、廣田光義、尼崎厚、小島勝義、小川好史)

関西マスターズスポーツフェスティバル・第11回ひょうご生涯スポーツ大会地区別剣道交流大会優勝

安井 瑛登(さつき町・尾崎小6年)

第19回近畿小学生選抜インドアソフトテニス大会個人戦男子ダブルスの部第3位

有政 佑真(有年檜原・有年中2年)

第60回兵庫県中学校総合体育大会



# 平成27年度 第2次赤穂市男女共同参画プランの実施状況を公表します

第2次赤穂市男女共同参画プランは、7つの基本目標を設定し、平成26年度からの10年間に取り組むべき具体的な施策を掲げています。平成27年度実施状況のうち、主なものは次のとおりです。

市民対話課 人権・男女共同参画係 ☎43・6818

## 基本目標1 男女の人権の尊重

基本課題	施策の方向	事業の概要	担当課
男女共同参画についての意識啓発	男女共同参画に関する情報を収集し提供する	・女性交流センターで購入した図書や各種行政情報を誰でも自由に閲覧できるよう、女性交流センターの情報図書コーナーに配架した。 ・広報紙やホームページを活用し、男女共同参画に関する情報を提供した。	市民対話課

## 基本目標2 社会における制度や慣行への配慮

制度や慣行の見直し	地域における固定的な性別役割分担意識を是正する	・男女共同参画市民講座、男女共同参画フォーラムの開催を自治会役員に案内した。 ・DV（ドメスティック・バイオレンス）に対する正しい知識や、身近な人が被害にあっている場合の対応方法について理解を深めるため、男女共同情報誌による啓発や、DV講演会を開催した。	市民対話課
-----------	-------------------------	--	-------

## 基本目標3 政策・方針決定過程への女性の参画

政策や方針決定の場への女性の参画の促進	行政における方針決定過程への女性の参画を促進する	平成27年度末 女性を含む機関率 58.8% (第1次プラン策定時 女性委員率 20.0% (第1次プラン策定時	平成14年度末 61.3% 平成14年度末 16.2%)	関係各課
---------------------	--------------------------	--	---------------------------------	------

## 基本目標4 男女の仕事と生活の調和（ワーク・ライフ・バランス）の実現

仕事と生活の両立のための雇用環境の整備	男女平等な職業能力の開発と就業の支援を充実する	どんな職種の中小企業・個人事業者であっても、「多様な働き方」を導入することで社員や専門職者等の知識・技能の向上を通じたキャリア開発においてその努力が切断されず、生きがいを持って能力を発揮し続ける展望を持つることにつながる。また、企業にとっても、社員の意欲向上のほか、離職の防止や有能な人材の確保、採用経費や教育訓練費の削減等のメリットを伴うものであることについて考える機会を提供するため、ワーク・ライフ・バランスセミナーを開催した。	産業観光課
---------------------	-------------------------	--	-------

## 基本目標5 国際社会の取組と協調

男女共同参画意識を醸成するための国際交流と相互理解の促進	国際相互理解のための取り組みを促進する	国際理解講座や「世界の料理教室」「英会話で茶話会」などのふれあい交流会、日本語教室の開催、ロッキングハム市姉妹都市交流赤穂市児童合唱団訪問旅行費用の一部助成を通じ、国際理解の推進と国際交流に努めた。	市民対話課
------------------------------	---------------------	---	-------

## 基本目標6 男女の互いの性への理解と健康への配慮

性の尊厳についての意識の浸透と健康への配慮	性の尊重についての意識を浸透する	・ママの集いにおいて、助産師による家族計画・女性の身体についてなど生殖に関する健康教育を実施した。 ・健康情報を提供するため、各種パンフレット、冊子の配布を行った。	保健センター
-----------------------	------------------	---	--------

## 基本目標7 配偶者等からの暴力の根絶

相談体制の強化	相談体制の充実を図る	・女性問題相談を継続して実施した。 電話相談 火曜日～金曜日 13:00～16:00 専門相談 毎月第3水曜日 13:00～16:00 (要予約) ・相談員の資質向上のため、県やNPO法人が実施する、支援関係者を対象とした研修会に参加した。 ・兵庫県男女共同参画センターと連携し、「女性に対する暴力をなくす運動講演会」を実施した。	市民対話課
---------	------------	---	-------

## 赤穂市男女共同参画審議会意見

- 付属機関等、審議会における女性委員の割合をさらに増加させる必要がある。委員数に対する女性委員の比率が、第1次赤穂市男女共同参画プランの制定時からほとんど増えていないのは問題である。
- 女性委員が少ない状況を改善するには、どの委員会にも女性を一定割合含めるといったクォータ制の導入を考えてみる必要があるのではないか。
- 女性の再就職・起業に必要な支援、女性活躍推進のための講座・セミナー等の啓発を行い、女性活躍推進の施策に積極的に取り組む必要がある。
- 若い世代にも性別役割分担意識が浸透している。男女共同参画を幅広い年代層に浸透させるため、あらゆる手段・方法で啓発していく必要がある。

この審議会は、男女共同参画社会の形成に関する重要事項を調査審議したり、市の施策の実施状況や苦情の申し出に対して意見を述べるなどの役割をする市長の付属機関です。

事業実施状況、審議会などの詳しい内容は、市のホームページで公表しています。今後とも皆様のご理解・ご協力をお願いします。

猪谷 咲紀(古浜町・姫路商業高2年)  
平成27年度兵庫県ジュニアスマーズミート秋季大会女子13才以下  
男子200m平泳ぎ優勝

福井 貴太(上飯屋南・赤穂中3年)  
第34回兵庫県中学校対抗水泳競技大会男子100m平泳ぎ優勝・男子200m平泳ぎ優勝

山根 希(浜市・相生産業高1年)  
第60回兵庫県高等学校総合体育大会・第46回少林寺拳法大会単独女子有段優勝

山下 ひより(折方・赤穂西中3年)  
2016年少林寺拳法兵庫県大会女子単独演武中学生有段優勝

真殿 悠生(相生市・赤穂高3年)  
平成28年度兵庫県障害者のじごくスポーツ大会25m自由形優勝

塚本 康介(御崎・赤穂高1年)  
第39回兵庫県JOCジュニアオリンピック夏季水泳競技大会15才男子100mバタフライ優勝

小池 崇之(上飯屋北)  
第69回兵庫県都市区対抗陸上競技大会男子高校生以上110mハードル優勝

船本 愛子(寿町・赤穂中2年)  
平成28年度兵庫県長水路公式記録会女子50m自由形優勝

第60回兵庫県中学校総合体育大会・第67回兵庫県中学校選手権水泳競技大会女子50m自由形優勝

大会・第67回兵庫県中学校対抗水泳競技大会男子100m平泳ぎ優勝・男子200m平泳ぎ優勝

平成28年度兵庫県地域A・AA級水泳競技大会男子13才14才100m平泳ぎ優勝・男子13才14才200m平泳ぎ優勝

第52回兵庫県学年別水泳競技大会3年男子100m平泳ぎ優勝

上50mバタフライ優勝  
平成28年度兵庫県夏季公式記録会女子50mバタフライ優勝

山根 希(浜市・相生産業高1年)  
第60回兵庫県高等学校総合体育大会・第46回少林寺拳法大会単独女子有段優勝

山下 ひより(折方・赤穂西中3年)  
2016年少林寺拳法兵庫県大会女子単独演武中学生有段優勝

真殿 悠生(相生市・赤穂高3年)  
平成28年度兵庫県障害者のじごくスポーツ大会25m自由形優勝

塚本 康介(御崎・赤穂高1年)  
第39回兵庫県JOCジュニアオリンピック夏季水泳競技大会15才男子100mバタフライ優勝

小池 崇之(上飯屋北)  
第69回兵庫県都市区対抗陸上競技大会男子高校生以上110mハードル優勝

船本 愛子(寿町・赤穂中2年)  
平成28年度兵庫県長水路公式記録会女子50m自由形優勝

第60回兵庫県中学校総合体育大会・第67回兵庫県中学校選手権水泳競技大会女子50m自由形優勝

大会・第67回兵庫県中学校対抗水泳競技大会男子100m平泳ぎ優勝・男子200m平泳ぎ優勝

平成28年度兵庫県地域A・AA級水泳競技大会男子13才14才100m平泳ぎ優勝・男子13才14才200m平泳ぎ優勝

第52回兵庫県学年別水泳競技大会3年男子100m平泳ぎ優勝



## 学校給食標語コンテストの入賞者決定

教育委員会では、学校給食の普及充実などを図るために、市内の小中学生から標語を募集したところ、3,095点(中学校1,284点・小学校1,811点)の応募をいただきました。

審査の結果、次の皆さまが入賞されました。最優秀賞作品については、給食配送車の側面に貼り付け、市民啓発を図ります。

受賞作品については、11月7日から10日間、市役所エントランスホールに展示します。(敬称略)

- 最優秀賞  
「給食で 伝わる愛情 広がる笑顔」 中川 智恵(坂越中2年)  
「給食に 地産も笑顔も てんこもり」 近平 拓也(尾崎小4年)
- 優秀賞  
「地場産デー 地産地消の 愛情食」 宮本 佳穂(赤穂中1年)  
「給食が スクールライフに 花そえる」 松本 貞壮(赤穂東中3年)  
「ありがとう からっぽのおさらで おんがえし」 植 渉睦(城西小2年)  
「きゅうしょくで すきになったよ ミニトマト」 津川 英大(高雄小1年)

## 全国一斉情報伝達訓練

国による全国瞬時警報システム(Jアラート)の全国一斉情報伝達訓練が実施されます。

国が、赤穂市をはじめ全国の防災行政無線を遠隔操作により自動起動させ、テスト放送を流す訓練を実施します。

訓練に対し、皆様のご理解とご協力をお願いします。

●訓練実施日時 11月29日(火) 午前11時ごろ

※全国瞬時警報システム(Jアラート)とは、地震・津波や武力攻撃などの緊急情報を国から直接住民に対し、人工衛星などを通じて瞬時に伝達するシステムです。





# 秋は食育の季節

## 朝ごはんレシピコンテスト受賞者決定

7月20日から9月5日の期間で「我が家のアイデア朝ごはん」を募集したところ、186作品の応募がありました。その中から書類選考で選ばれた5作品により、9月24日、赤穂すこやかセンターで2次審査を行いました。

完成した朝ごはは、彩りも鮮やかでさっぱりと食べられる冷や汁や豆腐、モロヘイヤを使った簡単丼、味噌と牛乳で作ったスープなどアイデア溢れる逸品ばかりでした。

審査は「朝食にふさわしい手軽さ等の献立内容」、「包丁の使い方等の調理作業」、「彩り等の出来上がり」、「朝ごはんに込められた思い」を基準に審査員が厳正に行い、受賞者を決定し、表彰しました。



YouTube

## 受賞5作品をご紹介します

最優秀賞

### 「赤穂産野菜の七夕冷や汁」

上住 賢さん  
将さん



優秀賞 (平田調理専門学校長賞)

### 「とろ〜りピザ風おにぎり」

安原 希さん  
美香さん



優秀賞 (赤穂市いずみ会長賞)

### 「夏さっぱりねばねばご飯」

古谷 匠さん  
真理さん



優秀賞 (赤相栄養士会長賞)

### 「簡単！朝から元気もりもりスープ」

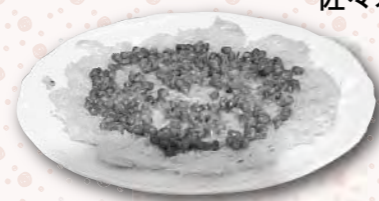
森谷 晃大さん  
清香さん



優秀賞 (健康福祉部長賞)

### 「そうめんて納豆ピザ」

佐々木 楓さん  
梓さん



## かかりつけ歯科と病院歯科の両輪で歯ツピーな健康を

赤穂市民病院 歯科口腔外科 柴岡 秀人



(平成28年度「赤穂市よい歯の児童・生徒表彰」審査会の様子)

みなさんは最近、どのような時に歯科医院にかかりますか？昔ながら痛みがあったり、むし歯が大きくなった時に受診する、というのが主だったと思いますが、最近ではむし歯の予防のためであったり、定期健診目的に受診したりする人が増えてきているのではないのでしょうか。

また、歯を白くすることやインプラント治療を希望されたりする人も増えるなど、新しいニーズがどんどん増えており、それに対応するために、むし歯の予防のためであったり、定期健診目的に受診したりする人が増えてきているのではないのでしょうか。

いざ歯の事でお悩みになった際に重要なポイントになるのは、皆さまの症状やご希望に応じて、かかりつけ歯科と病院歯科と得意な治療の「いいところ」をやる事です。かかりつけ歯科医院で定期的に、また必要に応じてかかりつけ歯科からの紹介状などのやり取りを通じて病院歯科にかかることで、より良い治療を受けることができるようになります。ぜひ、治療のいいところを、歯ツピーな健康を保つようにしましょう。

### ■成人歯科健診実施医療機関

医療機関名	所在地	TEL	医療機関名	所在地	TEL
赤井歯科医院	中広	42・2213	米谷歯科医院	加里屋	43・1260
あきた歯科	加里屋	46・0177	シオヤ赤井歯科医院	新田	45・0234
赤穂はくほう会病院	加里屋	45・1111	谷野歯科医院	尾崎	42・2131
内田歯科医院	加里屋中洲	42・0578	田原歯科医院	山手町	42・1388
内田デンタルクリニック	上飯屋北	43・8245	茶谷歯科医院	松原町	45・2570
加藤歯科医院	坂越	48・8118	とね歯科クリニック	尾崎	46・3800
亀井第二歯科医院	加里屋	45・1181	中田第二歯科医院	南野中	45・1201
川西歯科医院	加里屋	42・2180	三宅第二歯科医院	加里屋	43・8799
木南歯科医院	大町	42・0558	山根歯科医院	新田	42・0777

- 一年に一度は歯科健診
- 成人歯科健診を受けましょう
- 市では、年間を通して成人歯科健診を実施しています。
- 受診対象者 40歳以上の市民
- 健診の種類 歯科医師による問診・口腔内診査
- 受診者負担金 年に1回無料。
- ただし、健診の結果、治療が必要となった場合は、治療の費用は自己負担となります。
- 申し込み 受診には予約が必要です。事前に希望の医療機関にお申し込みください。

## あこが食育フェア2016を開催しました

10月19日に赤穂すこやかセンターにて「あこが食育フェア」が開催され、来場者は健康チェックや食育クイズをして楽しみました。試食コーナーでは、赤穂市いずみ会手作りのおからとバナナのパウンドケーキが振る舞われ好評でした。地産地消コーナーでは、生産者と会話をしながら旬の農作物や加工品を購入することができました。「楽しく学ぶことができたので、今後の生活に役立てたいです」との参加者のお声がありました。

食は生きる力です。毎日の食を見直して、できることから実践しましょう。



毎月19日は食育の日

参加者募集!!  
子育て孫育てワクワク交流会  
今年度オープンしたすこやかセンターで、子育て世代・祖父母世代でふれあいましよう!  
● 日時 12月5日(月) ※祖父母世代のみ対象  
12月12日(月)  
12月19日(日)  
12月26日(日)  
● 募集人員 ①祖父母世代 概ね50歳以上の市民 15名 ②1歳以上の未就学児と保護者 15組

日程	12月5日(月)	12月12日(月)	1月16日(月)	1月30日(月)
講座名	地域祖父母育成会	交流会		
対象※	①	①、②	①、②	①、②
内容	祖父母世代の研修	おもちゃづくり(1) 子育て世代・祖父母世代交流	おもちゃづくり(2) 子育て世代・祖父母世代交流	リトミック 子育て世代・祖父母世代交流

※①祖父母世代(概ね50歳以上の市民)  
②1歳以上の未就学児と保護者



# 赤穂市人事行政の 運営等の状況を 公表します

問い合わせ先 人事課 ☎43・6863

## 公表の趣旨

この紙面は、市の人事行政の公正性、透明性を確保するため、職員数、給与その他の勤務条件等に関する状況を市民のみなさんに公表するものです。

## 1 職員の任免及び職員数に関する状況

### (1) 採用・退職者数

	H27.4.1 現在	H27.4.2～H28.4.1		H28.4.1 現在
		採用者	退職者	
職員数	944	72	53	963

### (2) 部門別職員数の状況と主な増減理由 (各年4月1日現在)

部門	職員数		対前年 増減数	主な増減理由	
	平成 27年	平成 28年			
議会	3	3			
総務企画	62	59	△3	総合戦略計画策定終了による減員 外	
税務	15	15			
民生	73	77	4	保育士増員	
衛生	47	47			
労働	0	0			
農林水産	12	12			
商工	6	7	1	総合戦略事業の推進	
土木	39	40	1	欠員補充	
小計	257	260	3		
特別行政部門	教育	110	107	△3	退職者による欠員
消防	100	98	△2	委託業務解消に向けた減員	
小計	210	205	△5		
普通会計計	467	465	△2		
公営企業等会計部門	病院	425	447	22	医師・看護師の増員
水道	24	23	△1	再任用フルタイムから短時間への切替	
下水道	12	10	△2		
その他	16	18	2	地域包括支援業務の増加	
小計	477	498	21		
合計	944	963	19		

(注) 職員数は一般職に属する職員数であり、地方公務員の身分を保有する休職者、派遣職員などを含み、臨時及び非常勤の職員は除いています。  
平成24年度より保育所職員(47人)は教育委員会所管に変更となっていますが、総務省が実施する「地方公共団体定員管理調査」の分類と整合性を図るため、民生部門で計上しています。

### (3) 年齢別職員構成の状況 (平成28年4月1日現在)

区分	20歳未満	20歳～23歳	24歳～27歳	28歳～31歳	32歳～35歳	36歳～39歳	40歳～43歳
職員数	0	52	114	114	81	96	105
区分	44歳～47歳	48歳～51歳	52歳～55歳	56歳～59歳	60歳以上	計	
職員数	100	106	82	93	20	963	

### (4) 職員数の推移

平成25年4月1日から平成28年4月1日を計画期間とした定員適正化計画の策定により、多様化する市民サービスに対応できる適正な定員管理に努めることとしています。平成28年は、特に病院事業における医師・看護師等の増員により、職員数が増加しました。

年度 区分	H23	H24	H25	H26	H27	H28	過去5年間の 増減数(率)
	一般行政部門	265	254	257	251	257	
教育	113	109	111	114	110	107	6人(5.3%)減
消防	100	100	100	100	100	98	2人(2.0%)減
普通会計計	478	463	468	465	467	465	13人(2.7%)減
公営企業等会計計	446	450	451	464	477	498	52人(11.7%)増
総合計	924	913	919	929	944	963	39人(4.2%)増

(注) H23～26までの職員数には教育長を含みます。

## 2 職員の給与の状況

### (1) 人件費の状況 (普通会計決算)

区分	人口 (年度末)	歳出額 A	実質 収支	人件費 B	人件費率 (B/A)	(参考) 26年度の 人件費率
平成 27年度	人 49,407	千円 23,118,143	千円 397,396	千円 3,966,383	% 17.2	% 17.8

### (2) 職員給与費の状況 (普通会計予算)

区分	職員数 A	給 与 費				一人当たり 給与費 (B/A)
		給 料	職員手当	職・勤手当	計 B	
平成 28年度	人 473	千円 1,755,010	千円 414,056	千円 654,159	千円 2,823,225	千円 5,969

(注) 職員手当には退職手当を含んでいません。



### (3) 職員の平均給料月額、平均給与月額及び平均年齢の状況 (平成28年4月1日現在)

一般行政職			技能労務職		
平均給料月額	平均給与月額	平均年齢	平均給料月額	平均給与月額	平均年齢
円 310,479	円 380,522	歳月 41.0	円 274,953	円 313,444	歳月 50.4

#### (技能労務職の内訳)

区 分	平均給料 月額	平均給与 月額	平均年齢
清掃職員	円 281,675	円 331,041	歳月 47.5
給食調理員	220,386	241,380	51.8
用務員	282,620	309,135	52.8
運転手	287,044	339,390	52.5
その他	274,647	300,553	52.2

### (4) ラスパイレス指数の状況 (各年4月1日現在)

年 度	H26	H27		
	赤穂市	赤穂市	県内の市平均	全国の市平均
指 数	97.0	96.7	99.7	98.7

(注) ラスパイレス指数とは、国家公務員の給与水準を100とした場合の地方公務員の給与水準を示す指数です。

### (5) 職員の初任給の状況 (平成28年4月1日現在)

区 分	赤穂市		国		
	初任給	2年後の給料	初任給	2年後の給料	
一 般 行政職	大学卒	174,200円	192,200円	174,200円	186,100円
	高校卒	142,100円	153,300円	142,100円	150,500円

### (6) 職員の経験年数別・学歴別平均給料月額の状況 (平成28年4月1日現在)

区 分	経験年数10年	経験年数15年	経験年数20年	
一般行政職	大学卒	255,900円	310,900円	344,500円
技能労務職	高校卒	168,900円	-円	278,400円

### (7) 一般行政職の級別職員数の状況 (平成28年4月1日現在)

区 分	8級	7級	6級	5級	
標準的な職名	理 事	部 長	参 事	課 長	
職 員 数	2人	10人	12人	23人	
構 成 比	1.0%	5.0%	6.0%	11.5%	
参 考	1年前の構成比	-	5.9%	6.3%	13.2%
	5年前の構成比	-	2.9%	9.8%	13.2%

4級	3級	2級	1級	計
主幹係長	主査	主事技師	事務員技術員	
54人	31人	54人	14人	200人
27.0%	15.5%	27.0%	7.0%	100%
28.3%	15.1%	22.4%	8.8%	100%
16.7%	39.7%	11.3%	6.4%	100%

(注) 赤穂市の給与条例に基づく給料表の級区分による職員数です。

### (8) 昇給への勤務成績の反映状況

1月1日における昇給の号給数は、6月及び12月の勤動手当における勤務評定等を参考として、以下の定める基準に基づき実施しています。(平成28年1月1日現在)

昇給区分	極めて良好		特に良好		良好		やや良好でない		良好でない	
	8号給以上	6号給	4号給	2号給	2号給	0	0	0	0	
昇給の号給数	55歳以上※	2号給以上	1号給	0	0	0	0	0	0	

※医療職給料表(1)の適用を受ける職員は除き、技能労務職は、55歳以上を57歳以上と読み替えます。

### (9) 職員手当の状況

#### ①平成27年度の期末手当・勤動手当の状況

赤 穂 市		国	
期末手当	勤動手当	期末手当	勤動手当
6月期 1.225月分	0.75月分	6月期 1.225月分	0.75月分
12月期 1.375月分	0.85月分	12月期 1.375月分	0.85月分
計 2.60月分	1.6月分	計 2.60月分	1.6月分
職制上の段階、職務の級等による加算措置有		職制上の段階、職務の級等による加算措置有	
【参考】勤動手当への勤務実績の反映状況 期末手当は6月1日及び12月1日(基準日)にそれぞれ在職する職員の在職期間に応じて支給され、勤動手当は基準日にそれぞれ在職する職員に対し、基準日以前6ヵ月以内の期間におけるその者の勤務成績に応じて支給されます。			

#### ②平成27年度の退職手当の状況 (平成28年3月31日現在)

赤 穂 市		国	
(支給率) 自己都合	早期・定年	(支給率) 自己都合	早期・定年
勤続20年 20.445月分	25.55625月分	勤続20年 20.445月分	25.55625月分
勤続25年 29.145月分	34.5825月分	勤続25年 29.145月分	34.5825月分
勤続35年 41.325月分	49.59月分	勤続35年 41.325月分	49.59月分
最高限度額 49.59月分	49.59月分	最高限度額 49.59月分	49.59月分
その他の加算措置 定年前早期退職特例措置 (3～30%加算) 1人当たり平均支給額 自己都合 1,660千円 早期・定年 19,562千円		その他の加算措置 定年前早期退職特例措置 (2～45%加算)	

(注) 1人当たり平均支給額は、平成27年度に退職した全職種の職員に支給された額の平均です。

#### ③平成27年度の特種勤務手当の状況

手当支給職員の割合(普通会計)	26.0%	
支給職員1人当たり平均支給年額	59,212円	
手当の種類(手当数)	12	
代表的な 手当の名称	支給額の多い手当	清掃作業手当 し尿処理作業手当 夜間特殊業務手当
	多くの職員に支給 されている手当	清掃作業手当 し尿処理作業手当 夜間特殊業務手当

(注) 1人当たり平均支給年額は、普通会計決算をもとに算出しています。

#### ④時間外勤務手当の状況

平成27年度	支給総額	88,230千円
	職員1人当たり支給年額	226千円
平成26年度	支給総額	109,011千円
	職員1人当たり支給年額	279千円



## 6 職員の福祉及び利益の保護の状況

区分	実施主体	内容
共 済 制 度	兵庫県市町村職員共済組合	短期給付、長期給付等（民間でいう社会保険、厚生年金）に関する事業を行っています。
	公立学校共済組合兵庫支部	
公 務 補 償	赤穂市職員互助会	職員の相互共済及び福利増進のための事業、各種給付事業、貸付事業等を行っています。
	地方公務員災害補償基金	公務員が、公務上受けた労働災害（公務災害）について、地方公務員災害補償法に基づく補償を行います。

## 7 勤務条件に関する措置の要求の状況

措置要求件数 0件

## 8 不利益処分に関する不服申立ての状況

不服申立て件数 0件

## 9 内部通報に関する状況

内部通報件数 0件

## 10 職員の再任用の状況（平成28年4月1日）

平成27年度早期・定年退職者	左記のうち再任用職員
24名	18名

(注) 再任用職員には企業会計及び公益財団法人職員も含んでいます。

※人事行政の運営等の状況については、企業会計分を含め、赤穂市ホームページにも掲載しています。

## 市内循環バス「ゆらのすけ」からのお知らせ

●年度別乗車人数状況（過去2年） [有料・無料合計] (人)

	南 北 ルートA (有年東部)	南 北 ルートB (有年西部)	東 西 ルート	高 野 ルート	みどり団 地ルート	計
H27.4～ H28.3	5,603	7,492	5,113	3,581	1,789	23,578
H28.4～ H28.9	2,446	3,617	2,499	2,133	1,045	11,740

「ゆらのすけ」からのお願い ゆらのすけの運行ルートには、狭い道路が含まれています。路上駐車や、個人の敷地から道路に張り出す立ち木の枝などは、運行の妨げになる場合がありますので、沿線地域の皆さまにおかれましては、スムーズな運行にご協力をお願いします。



### ●問い合わせ先

・運賃、運行時刻などについて (株)ウエスト神姫赤穂営業所 ☎43・3325  
・「ゆらのすけ」全般について 企画広報課 ☎43・6867

## 5 職員の研修及び勤務成績の評定の状況（平成27年度）

### (1) 職員研修

研修の種類	内 容	研修受講人数
派遣研修	市町村職員中央研修所等において開催される研修	延265名
庁内研修	庁内講師及び派遣講師による研修	延1,702名
自主研修	職員の自主的な参加に基づく研修及び報告会等	延90名

### (2) 勤務評定の目的

勤務成績の評定は、人事管理上必要な職員に関する基礎資料を得て、客観的かつ公正に職員の勤務実績を測定し、評定することで、情実を排除した公正な人事行政の運営と、職員の執務能力の発揮及び増進を図ることを目的として実施しています。

### (3) 勤務評定の実施状況

- ア 対象者 部長以下の全職員
- イ 評定者 原則として直近の上司2名
- ウ 基準日 各年6月1日及び12月1日
- エ 評定期間 12月2日～6月1日（基準日6月1日）  
6月2日～12月1日（基準日12月1日）

## 「市民の声」(市民対話課に寄せられた市民からの要望等の件数)を公表します

平成28年4月から9月までの間に、市民や団体等から市民対話課に寄せられた様々な要望・提案・意見などについて、種類別に分類した件数を公表します。市では市民等との協働のまちづくりを推進するため、これからも「市民の声」に迅速かつ的確に対応できるよう努めてまいります。

(H28年度上期分)

種 別	累 計
分 類	件数
道路・河川など維持に関すること	42
ごみ処理・騒音・悪臭など環境に関すること	7
公園管理に関すること	11
空地・隣地などに関すること	28
動物・害虫に関すること	10
制度・組織に関すること	4
市施策に関すること	15
その他	19
合計(市民対話課に寄せられたもの)	136

●問い合わせ先 市民対話課(市役所南玄関を入ってすぐ右側) ☎43・6818

※市民対話課は市民の皆さまからの市に対する要望・提案・意見・相談等についての第1窓口です。担当の窓口がわからない時等は、市民対話課へ問い合わせくだされば、担当へおつなぎいたしますので、気軽にご相談ください。

### (11) 特別職の退職手当の状況（平成28年4月1日現在）

区 分	退 職 手 当 の 支 給 割 合
市 長	在職期間1期（4年）17,165千円 （1月につき給料月額100分の40）
副 市 長	在職期間1期（4年）8,548千円 （1月につき給料月額100分の24）
教 育 長	在職期間1期（3年）4,173千円 （1月につき給料月額100分の18）

## 3 職員の勤務時間その他勤務条件及びサービスの状況

### (1) 一般職員の勤務時間の状況

職員の勤務時間	1週間の正規の勤務時間	開始時間	終了時間	休憩時間
	38時間45分	8時30分	17時15分	12時～13時

### (2) 年次休暇の取得可能日数及び取得状況（平成27年中）

年次休暇	内 容	平均取得日数	前年平均取得日数
	1年に最大20日付与（1年で消化できなかった場合は翌年にもみ繰越可）	8.9	8.5

### (3) 育児休業の取得状況（平成27年度）

育児休業を新たに取得した職員数と取得予定期間

取得期間	3ヵ月未満	3～6ヵ月	6～9ヵ月	9ヵ月以上	合 計
取得者数	0	0	0	4	4

### (4) 介護休暇の取得状況（平成27年度）

介護休暇を取得した職員数と取得期間

取得職員数 1人（H27.7.1～H27.12.31）

※休暇の種類等については、赤穂市ホームページをご覧ください。

## 4 職員の分限及び懲戒処分の状況（平成27年度）

### (1) 分限処分の種類及び件数

分限処分とは、勤務成績が良くない場合、心身の故障のために職務の遂行に支障がある場合や長期休養を要する場合など、公務能率を維持するために問題が生じた時に、任命権者の権限で、降任、免職、休職、降給させることができるものです。

処分件数 休職処分 1件（心身の故障による）

### (2) 懲戒処分の種類及び件数

懲戒処分とは、法律又は条例、規則に違反した場合、職務上の義務に違反し又は職務を怠った場合、全体の奉仕者たるにふさわしくない非行のあった場合、免職、停職、減給、戒告となるものです。

種 類	戒 告	減 給	停 職	免 職	合 計
処分件数	2	0	0	0	2

### ⑤管理職手当の状況

平成27年度	支給総額	47,232千円
	職員1人当たり支給年額	562千円
平成26年度	支給総額	44,919千円
	職員1人当たり支給年額	561千円

### ⑥その他の手当（平成28年4月1日現在）

区分	内 容	国の制度との異同	支給実績	平均支給年額 （支給職員1人当たり）
扶養手当	配偶者 13,000円 扶養親族 1人につき6,500円 （配偶者無 1人11,000円） 満16歳から満22歳までの子 1人につき5,000円を加算	同	61,824千円	258千円
地域手当	給料の6% （国は給料、扶養手当、管理職手当の合計額の6%）	異	73,284千円 （H27年度は4%）	148千円 （H27年度は4%）
住居手当	貸家居住者 12,000円を超える家賃の額 （27,000円を限度）	同	22,136千円	295千円
通勤手当	交通機関利用者 運賃等相当額(55,000円を限度) 自動車等利用者 片道2km以上の者 (2,000円～31,600円)	同	22,887千円	67千円
単身赴任手当	公署を興にする異動により単身で生活することになった職員に対し 月額30,000円+加算額を支給 (加算額は距離に応じて8,000～70,000円)	同	-	-

(注) 支給実績及び1人当たり平均支給年額は、平成27年度の普通会計決算をもとに算出しています。

### (10) 特別職の報酬等の状況（平成28年4月1日現在）

区 分	給料月額等
給 料	市 長 894,000円
	副 市 長 742,000円
	教 育 長 644,000円
報 酬	議 長 486,000円
	副 議 長 415,000円
	議 員 375,000円
期 末 手 当 等	(27年度支給割合) 期末手当 6月期 1.975月分 12月期 2.225月分 計 4.2月分 ※加算措置 有
	(27年度支給割合) 期末手当 6月期 1.975月分 12月期 2.225月分 計 4.2月分 ※加算措置 有





### 古民家の記憶をいつまでも 故島津義弘遺作展

茅葺集落の美しさに魅了され、その形を後世に残すことはできないかと考えた島津さんはミニチュアを製作することを思いつきました。本物の建築と同じ方法で製作された数々の古民家を様々な施設に寄贈し、平成24年にはその功績を讃えられ、赤穂市文化振興者賞を妻の美穂子さんとともに受賞されました。今年2月に亡くなられた故人を偲び、近隣に住む有志の皆さんにより生田町集会所(有年横尾)にて展示会が開催され(10月9日～20日)、たくさんの方が訪れました。(10/17 初期作品と妻の美穂子さん)

### 全国障害者スポーツ大会出場

10月22日から24日にかけて岩手県で行われた第16回全国障害者スポーツ大会に、フライングディスク競技で赤穂市から大河内健一郎さん(写真:左端)、引本成彦さん(写真:右端)が出場しました。お二人とも2度目の出場となり、大会では日ごろの練習の成果を発揮されました。また、赤穂高3年の真殿悠生さんも水泳競技に出場し、好成績を収められました。(10/12 市長室)

### 赤穂の魅力を私たちが伝えます 第32代赤穂義士娘決定



第32代赤穂義士娘に写真左から塩江祐心さん、芝田朱里さん、藪本真実さんの3名が選ばれました。義士娘となった3人は、「第113回赤穂義士祭」の忠臣蔵パレードを彩る「義士娘入道中」でデビューします。(10/10 市役所)



### 赤穂の里山に彩りを! 国鳥キジの放鳥

兵庫県猟友会赤穂市支部が日本の国鳥であるキジの保護と繁殖を目的に12羽のキジを放鳥しました。毎年行っている放鳥ですが、今年は環境学習の一環として、鳥獣保護区に近い高雄小3年生の児童もこの活動に参加し、恐る恐るキジを抱え、飛び立たせました。(10/26 高雄小周辺)



### チャンピオンの技に歓声! けん玉で交流

全日本少年少女けん玉選手権大会で2年連続チャンピオンになった経験がある小林良光さんが城西幼稚園を訪れ、子どもたちからリクエストされた技を披露しました。子どもたちも技が決まるたびに大歓声。技の披露の後は、けん玉の持ち方から指導するなどして園児との交流を楽しめました。(10/27)

## ル・ポン国際音楽祭2016 赤穂・姫路

1

2

3

4

5

6

10月8日から17日に開催されたル・ポン国際音楽祭2016 赤穂・姫路。ハーモニーホールで2日間に渡り行われた赤穂公演では、ベルリン・フィル第1コンサートマスターの榎本大進音楽監督を始めとする多くの世界一流のアーティストによって美しい音楽が奏でられ、たくさんのお客を魅了しました。また、展示会場では協賛として、日本ポーセリンペインターズ協会の中村江里子会長の磁器上絵付け作品展が開かれました。中村さんの作品は皇室にもあるということで、訪れた観衆の耳だけでなく目も楽しませていただきました。

- 1 2 音楽祭の様子 (10/8,9 ハーモニーホール大ホール)
- 3 プリコンサートではハーモニーヴァイオリンアンサンブル教室生と榎本さんが共演しました。(10/8 ハーモニーホール小ホール)
- 4 公演終了後には出演アーティストのサイン会が開かれました。(10/9)
- 5 協賛の磁器絵付け展示作品と製作者の中村江里子さん。(10/8)
- 6 音楽祭の開催前にはシルバー人材センターの会員の皆さんによって駅前などでボランティア清掃活動が行われました。(10/1)





## 国民年金掲示板

市民課 年金担当 ☎ 43・6820

### 11月30日(いいみらい)は「年金の日」です!

「国民一人ひとりねんきんネット」等を活用しながら、高齢期の生活設計に思いを巡らす日として、いい(11月)みらい(30日)を「年金の日」としています。

この機会に、「ねんきん定期便」や「ねんきんネット」で、ご自身の年金記録と年金受給見込額を確認し、未来の生活設計について考えてみませんか。

電話での年金相談は「ねんきんダイヤル」へお問い合わせください。

☎0570・05・1165(03・6700・1165)

#### 年金事務所では予約相談を実施しています

事前に予約すると

- ・待ち時間が少なくスムーズに相談できます
- ・相談内容にあったスタッフが、事前に準備のうえ対応します

詳しくは姫路年金事務所へお問い合わせください。

☎079・224・6382

#### ●国民年金保険料を納めている皆さまへ

国民年金保険料は所得税や住民税の申告の際、1月から12月までに納付した保険料全額が、社会保険料控除

の対象になります。

本人の保険料だけでなく、配偶者や子ども等の負担すべき保険料を支払っている場合、その保険料も合わせて控除が受けられます。年末調整や確定申告の際には、「控除証明書」(又は領収書)を添付し控除を受けてください。保険料を支払ったことを証明する書類「社会保険料(国民年金保険料)控除証明書」は日本年金機構から送付されます。

#### 送付時期

▷平成28年1月から9月末までに保険料を納めた人 →11月上旬

▷平成28年10月から12月末までに、今年初めて保険料を納めた人 →平成29年2月上旬

#### ●毎年、所得の申告は忘れずに!

保険料免除、納付猶予、学生納付特例は、審査対象者(申請者本人・申請者の配偶者・世帯主)の所得を基準としていますので、所得の申告は忘れずに行ってください。

未申告など、所得が確認できない場合は、審査前に申請書が返送されることもありますのでご注意ください。



## 国保医療だより

医療介護課 国保医療係 ☎ 43・6813

### 国保証の更新を行います

赤穂市国民健康保険の被保険者証(国保証)は、毎年12月1日に一斉更新を行います。現在お持ちの国保証(黄緑色)の有効期限は11月30日です。新しい国保証(空色)は、11月中旬から国保加入者全員分を世帯主様あてに簡易書留郵便で順次お届けします。

簡易書留郵便では、受領時に捺印(又はサイン)が必要となります。なお、配達時にご不在の場合には不在通知書が投函されますので、通知書記載の郵便局へご連絡ください。

また、同封するパンフレットも必ずお読みください。

▷国民健康保険税を納期限内に納付されていない世帯、又は所得申告などの課税資料が未提出である世帯主及び被保険者がいる世帯については、納税相談、申告受付を済まされてから国保証を窓口交付します(別途、ご案内文書を送付します)。

▷納税の状況によっては、通常の国保証ではなく、有効期限の短い短期被保険者証(短期証)や、被保険者資格証明書(国保の被保険者であることを証明するだけのもの)で、医療機関等ではいったん医療費の全額を自己負担していただき、後日、医療介護課国保医療係(市役所1階④番)の窓口で領収書を添えて申請すれば、患者負担分を除いた額を払い戻します)の発行を行うことになります。

#### 国保証の内容確認を

新しい国保証がお手元に届きましたら、記載事項を確認し、届出内容や事実と異なるときは国保医療係へお知らせください。

#### 有効期限が異なっている場合があります

新しい国保証の有効期限は、原則として平成29年11月30日です。

▷12月以降に75歳を迎え、後期高齢者医療制度に移行する人については、有効期限が異なります。

▷65歳を迎える退職被保険者についても、一般被保険者に切り替えとなるため、有効期限が異なります。

※いずれの場合にも、有効期限満了前までに新たな国保証を送付します(手続きの必要な人には、事前にご案内文書を送付します)。

#### 紛失などに注意しましょう

国保証を紛失したり破損・汚損した場合は、国保医療係の窓口で再交付の申請が必要です(手数料は無料)。特に外出先で紛失したとき、盗難にあったときは、早急に警察にも届出をしてください。

▶有効期限が切れた旧国保証は、12月1日以降に市役所又は最寄りの公民館までお返しいただくか、ハサミで刻むなどして各自で確実に破棄してください。



## 介護保険相談室

医療介護課 介護保険係 ☎ 43・6947

### 11月11日は「介護の日」です

#### 介護の日とは

高齢者や障がいのある人等に対する介護に関し、国民への啓発を重点的に実施する日として、平成20年に厚生労働省において、11月11日が「介護の日」として設定されました。

#### 介護の悩みは相談を

高齢化が進み、生活習慣病などの病気も増えている中、親や配偶者など家族の介護をする人が増えています。また、今は介護をしていない人も、いつか、家族の介護をする立場になったり、介護を受ける立場になったりするかもしれません。介護に関する不安や悩みがあるときは、自身で抱え込まず、身近なケアマネジャーや地域包括支援センター、地域の在宅介護支援センターに相談しましょう。

#### ■介護に関する相談は

相談機関名	担当地区	電話番号
赤穂市地域包括支援センター	市内全域	☎42・1201
在宅介護支援センターはくほう	赤穂・城西地区	☎45・1114
在宅介護支援センターやすらぎ	塩屋・西部地区	☎43・6424
在宅介護支援センターしおさい	尾崎・御崎地区	☎42・0519
在宅介護支援センターいきしま	坂越・高雄(一部)地区	☎46・8182
千種の苑在宅介護支援センター	高雄(一部)・有年地区	☎49・2887

## 市老連だより いきいき赤穂

No.20

赤穂市老人クラブ連合会

### グラウンドゴルフ県大会

10月12日に、赤穂元禄スポーツセンターでグラウンドゴルフ県大会が開催されました。当初は、10月5日に赤穂海浜スポーツセンターで開催する予定でしたが、台風のため延期となり、場所を変えての開催となりました。

今年で第4回となるこの大会には、毎年多くの人が出場し、今年も県内の各市町から350人を超える出場者が集まり、日頃の練習で磨いた腕を競い合いました。

赤穂市老連からも、団体戦に2チーム12名、個人参加の交流戦に18名が出場し、団体戦では「御崎光和会」チームが7位に、「さつきめぶき会」チームが9位に入賞、交流戦では有年地区の池田克己さ

んが見事優勝し、素晴らしい成績を残されました。赤穂市老連としても、開催地として兵庫県老連や西播磨老連の方々と協力し、大会の円滑な進行に努めました。

不手際等もあったと思いますが、無事に大会を終了でき、ほっとしています。

最後に、兵庫県老連や西播磨老連の皆さま、協力いただいた会員の皆さま、出場者の皆さま、お疲れ様でした。

来年度以降も、この大会が盛大に開催されることを願っています。



## マイナンバー制度のお知らせ

マイナンバーは一生使うものです。大切にしてください。マイナンバー制度をかたる不審な問い合わせやメール、個人情報取得にご注意ください。

#### ●問い合わせ先

- ・通知カード、マイナンバーカードについて 市民課戸籍係 ☎ 43・6819
- ・制度全般について 行政課情報政策係 ☎ 43・6851

#### マイナンバー制度 Q&A

#### Q 年末調整などにもマイナンバーを使用するのは?

A 平成29年1月から源泉徴収票や給与支払報告書を勤務先などが作成する際にマイナンバーが必要となります。

すでにマイナンバーの収集を行っている勤務先も多いと思いますが、扶養控除等申告書では、ご自身のみだけでなく、配偶者や扶養されている人のマイナンバーの記載も必要になります。

なお、扶養控除等申告書は、毎年、マイナンバーを含む全ての記載事項を記入した上で勤務先等に提出する必要がありますので、ご注意ください。

※マイナンバーカードの取得には申請が必要です。





新刊紹介

「ゆけ、おりょう」 門井慶喜

坂本竜馬と結婚したおりょう。寺田屋で竜馬の命を救ったおりょうは日本初ハネムーンで薩摩へ、軍艦に乗って長崎へ…。



「切ったら絵が出る小さいなへこもち」 秋山直美

切ると美しい絵が出る「へこもち」を家庭でも楽しめるようにアレンジ。子どもが喜ぶ柄、四季の行事を楽しむ柄などを紹介。



「もしも地球がひとつのリングだったら」 デビッド・J・スミス

大きなもの、長い時間をわかりやすいサイズに縮めて紹介。大きすぎて把握できないことから理解しやすく描きます。



「やきそばばんばん」 はらぺこめがね

おばあさんがどこかへ行ってしまった。そこへコックさんやカレー屋さん、音楽家に旅人がやってきてやきそば作りを手を出して…。



イベントの紹介

- 平成28年度 歴史と文学の講座(3回)
    - テーマ:『古代日本の歴史と文学-渡来文化と秦氏』
    - 第1回12月3日(土) 午後1時30分~3時  
「日本古代史と東アジア-渡来人のルーツとルート」  
講師:京都市歴史資料館 館長 井上 満郎 氏
    - 第2回12月10日(土) 午後1時30分~3時  
「秦氏と古代の渡来文化」  
講師:堺女子短期大学教授 水谷 千秋 氏
    - 第3回1月21日(土) 午後1時30分~3時  
「秦氏と嵯峨野の古墳時代」  
講師:龍谷大学文学部教授 國下 多美樹 氏
    - 場所:2階視聴覚室  
定員:50人(要申込・先着順)
  - 絵本と美術の講座(3回)
    - 第2回11月19日(土) 午後1時30分~3時  
「絵本の美しさ-自分の好きな絵本」  
場所:2階視聴覚室  
講師:関西福祉大学教授 半田 結 氏
- 申込・問い合わせ先 図書館 ☎43・0275

図書館~Library~

http://www.ako-city-lib.com

- 「心を読み解く技術」/原田幸治
- 「日本の生きる道」/平川祐弘
- 「がさつ力」/千原せいじ
- 「あなたの体は9割が細菌」 /アランナコリン
- 「ニッパエ江上敬子のダンナやせごはん」 /江上敬子
- 「図説・戦前記念切手」/原田昌幸
- 「バドミントン上達システム」/高瀬秀雄
- 「あなた」/河野裕子
- 「猿の見る夢」/桐野夏生
- 「危険なビーナス」/東野圭吾
- 「みんなともだち」/二宮由紀子
- 「ママのスマホになりたい」/のぶみ
- 「大勢の中あなたへ」/ひきたよしあき
- 「転んでも、大丈夫」/白井二美男
- 「キノコのカミサマ」/花形みつる

会員募集

赤穂市シルバー人材センターでは、赤穂市内にお住まいの概ね60歳以上で、働く意欲のある健康な人を随時募集しています。シルバー人材センターで仲間とともにあなたの技能や経験を活かしたお仕事をしながら、生きがいづくりをしませんか。

あなたもシルバー人材センターで働いてみませんか!

シルバー人材センターとは

高齢者の生きがいづくりや余暇の充実を図るため、家庭・企業・公共団体等から高齢者にふさわしい仕事を引き受け、会員の希望や能力に応じて提供する公益法人です。

入会するには

入会を希望される人は、月1回開催する入会説明会に参加してください。毎月、第2月曜日(休日の場合は翌日)13:30 センターにて開催  
シルバーの趣旨、守っていただくこと、提出していただく書類等の説明を受けて、ご理解をいただいてからの入会となります。

働き方

センターは臨時的かつ短期的又はその他の軽易な業務を会員に提供し、会員は請負・委任又は派遣契約のいずれかで仕事をします。(概ね1カ月10日程度又は1週間20時間以内での就業となります。)

事業主・一般家庭のみならず

シルバー人材センターでは  
**こんな仕事を  
お引き受けしています。**

専門業者に頼むほどではないが、仕事を手軽に頼めるところはないかな…

臨時的・単発的な仕事だから人を雇うほどではないが、安心して頼めるところはないかな…

一般作業

- ・屋内外清掃、片付け
- ・不用品の処分、
- ・工場・事務所での軽作業 など

サービス分野

- ・家庭内の掃除・洗濯
- ・病院の付き添い
- ・ごみ出し など

管理分野

- ・施設管理
- ・宿日直
- ・駐車場管理 など

技能作業

- ・左官・大工
- ・ペンキ塗り
- ・襖・障子の張替え など

折衝外交分野

- ・チラシの配付
- ・商品の配達 など

事務分野

- ・受付事務
- ・毛筆筆耕(宛名書き・賞状書き)など

まずは、電話でご相談ください。(☎0791-43-7200)

シルバー人材センター「ゆるキャラ」



(公社)赤穂市シルバー人材センター

高齢者の豊かな知識と経験・技術を活かした真心サービス

赤穂市加屋822-2  
(赤穂市立民俗資料館西隣)  
☎43・7200 ㊚43・4687  
http://www.ako-sjc.jp/

みんなで考えよう!! 「産廃」のこと VOL.17

☎環境課 ☎43・6821

～石綿(アスベスト)②～

第17回目も前回に引き続き石綿(アスベスト)についてご紹介します

使用済みの石綿含有製品については、その性状により、廃棄物処理法によって処理方法が定められています。

工作物や建築物から除去された吹付け石綿、石綿を含む保温材、断熱材及び耐火被覆剤といった飛散性のアスベストは特別管理産業廃棄物である「産石綿等」となり、特別管理産業廃棄物の処理基準を遵守する必要があります。

工作物の新築、改築又は除去に伴って生ずる産業廃棄物で、石綿を重量の0.1%を超えて含有するものは「石綿含有産業廃棄物」となります。これは石綿スレート等の外装材、床タイル等の非飛散性のアスベストを含む廃棄物が該当します。

石綿を含む廃棄物は通常の廃棄物とは異なり、強化された処理基準が定められていますので、適切に処理を行いましょう。(出典:環境省「石綿含有廃棄物等処理マニュアル(第2版)」)



募集 キンダースクール

平成28年度第3期(12月)参加者を募集します。
実施保育所
御崎・坂越・有年保育所
対象児童 平成26年4月1日以前に生まれた児童とその親 各30組
活動日時 月3回 午前10時～11時
参加料 月額1,000円
申込方法 11月25日(金)午前10時30分までに、希望する保育所に申込書を提出してください。
御崎保育所 ☎42・3338
坂越保育所 ☎48・8458
有年保育所 ☎49・2297
こども育成課 ☎43・7065

お知らせ 第3回 赤穂市住宅耐震化相談会

建築士の資格を持つ専門家がご相談に応じます。
住宅の耐震補強を考えているが、どこに相談したらよいかわからない
耐震補強工事等の補助金について知りたい
具体的な補強方法や効果を知りたい など
日時 11月20日(日) 午後1時30分～

催し 暴力追放・地域安全 赤穂市民大会

日時 11月24日(木) 午後1時30分～
会場 文化会館小ホール
内容 ①警察官表彰 ②功労者表彰 ③大会宣言 ④腹話術
※終了後、暴力追放パレード(雨天中止)を文化会館からJR播州赤穂駅までのコースで行います。一部通行にご迷惑をおかけしますが、ご理解とご協力をお願いします。



赤穂警察署 刑事課

危機管理担当 ☎43・0110 ☎43・6866

お知らせ 指名手配被疑者の検挙にご協力を!

平成28年8月末現在、全国の警察から指名手配されている者は、凶悪事件な

午前10時～正午、午後1時～3時

場所 総合福祉会館(1階玄関ホール)
相談料 無料・予約不要
対象者 昭和56年5月以前に建築された住宅等の改築・リフォーム・耐震補強等を検討されている人
赤穂市整備課 建築係 ☎43・6827

お知らせ 縦覧について

西播都市計画道路(新田鶴和線・網崎線)の変更新案の縦覧
新田鶴和線・網崎線の都市計画変更案がまとまりましたので縦覧します。なお、市民又は利害関係者で、この都市計画変更案に意見のある人は、縦覧期間中に限り市決定路線は市長に、県決定路線は知事に意見書を提出することができます。
縦覧案件の名称
西播都市計画道路(網崎線)の変更(赤穂市決定)
西播都市計画道路(新田鶴和線)の変更(兵庫県決定)
縦覧期間 12月6日(火)～20日(火) 土日を除く 午前8時30分～午後5時

15分まで

縦覧場所 市役所及び各地区公民館(県決定路線は県庁都市計画課でも縦覧できます)
提出・問い合わせ先
都市整備課 ☎43・6828
兵庫県土整備部 まちづくり局 都市計画課 ☎078・362・4307

赤穂港臨港地区の都市計画変更案がまとまりましたので縦覧します。なお、市民又は利害関係者で、この都市計画変更案に意見のある人は、縦覧期間中に限り市長宛に意見書を提出することができます。
縦覧案件の名称
西播都市計画赤穂港臨港地区の変更(赤穂市決定)
縦覧期間 12月6日(火)～20日(火) 土日を除く 午前8時30分～午後5時15分まで

縦覧場所 市役所及び各地区公民館
提出・問い合わせ先
都市整備課 ☎43・6828
兵庫県土整備部 土木局 港湾課

催し 第41回 みんなの生活展

日時 11月24日(木) 午前10時～午後3時30分
11月25日(金) 午前10時～午後3時
場所 赤穂地区体育館(市民会館南側) ※スリッパを必ずご持参ください。
内容 ▽パネル展示コーナー ▽美化センターコーナー ▽リサイクルコーナー ▽来年の干支「酉」の小物作り(24日) ▽家庭用品交換会(25日) ▽即売コーナー(新鮮野菜、パン、海産物、花苗など) ▽再生修理コーナー【刃物研ぎのみ】(当日は受付のみで受け取りは後日になります)

「家庭用品交換会」詳細
日時 11月25日(金) 午前10時～午後2時 ※買い物袋をご持参ください
出品物受付 11月22日(火) 午前9時30分～午後3時(市民会館第4会議室)
消費者協会事務局(市民対話課内) ☎43・6818

持ち物 お持ちであれば 双眼鏡、筆記用具、動きやすい靴・服装・雨具、飲み物
赤穂市野中・砂子地区画整理組合 ☎43・4192 FAX 45・3502

全類、丙種 受付期間及び場所

12月2日(金)～12月14日(水)
消防試験研究センター 兵庫県支部へ郵送又は持参。なお、電子申請は期間が異なります。
願書の配布 11月中旬～願書の配布場所 消防本部及び上郡消防署、新都市分署
消防本部 予防課 危険物係 ☎43・6882
上郡消防署 庶務予防係 ☎52・5119
新都市分署 庶務予防係 ☎58・0119

催し 海洋科学館 秋の探鳥会

日時 11月20日(日) 午前9時～正午 ※雨天の場合 は、11月27日(日)に順延
集合場所 海洋科学館1階ピロティ(赤穂海浜公園内)
参加料 無料
定員 20名
※海洋科学館へ電話又はFAXにて申し込みください。
※小学生以下は、大人の引率が必要ですが、大人のみ参加者にオリジナルカレンダーをプレゼント。

催し ガーデニング講習会
日時 12月3日(土) 午前10時～正午
会場 市民会館大会議室
講習内容 コンテナガーデン(冬を彩る植物の寄せ植え)
教材費 3,000円
講師 樋口大介氏(園芸研究家)
募集人員 先着78名
持参するもの 手袋・エプロン・移植ごて・作品を入れる箱 など
申込方法 赤穂市文化とみどり財団公園事務所に受付けます。電話申込も可。※教材費は講習会当日に納めてください。
申込・問い合わせ先 (公財)赤穂市文化とみどり財団公園事務所(赤穂市土木詰所内) ☎25・8611 FAX 25・4593

Advertisement for land sale in Sasebo City, featuring JA Hyogo West and Pan Home Hyogo. Includes contact information and a QR code.

Advertisement for YST21 Waste Recycling, featuring a forklift and contact information for YST21 Co., Ltd.



## ハーモニーインフォメーション

HARMONY INFORMATION

**県民芸術劇場 オーケストラと合唱の楽しみ2016** 好評発売中  
**11月13日(日)** 15:00開演 大ホール 全席自由  
 出演：藤岡幸夫指揮 関西フィルハーモニー管弦楽団、ハーモニー合唱団  
 曲目：交響曲第5番「運命」、ふるさとの四季、合唱幻想曲  
 入場料：一般2,500円 高校生以下1,000円 ※友の会2割引  
 ※未就学児の入場はご遠慮ください。

**木津川計の一人語り劇場『曾根崎心中』以後** 好評発売中  
**11月19日(土)** 14:00開演 小ホール 全席自由  
 入場料：<前売>一般1,500円 友の会1,200円  
 <当日>一般2,000円(友の会割引なし)  
 ※未就学児の入場はご遠慮ください。

**ざこば・八方・小枝の会 赤穂寄席** 好評発売中  
**12月10日(土)** 14:00開演 大ホール 全席指定  
 入場料：<前売>一般3,000円 友の会2,700円  
 <当日>一般3,500円 友の会3,200円  
 ※未就学児の入場はご遠慮ください。

**近隣の商業施設への駐車はおやめください**  
 赤穂市文化会館をご利用の際は、当館駐車場への駐車をお願いいたします。特に、プレスゴ赤穂の駐車場には絶対に駐車しないようにしてください。当館の駐車場は台数に限りがありますので、公共交通機関をご利用の上お越しください。

**赤穂市文化会館 ハーモニーホール** ☎43・5111  
 チケット予約専用 ☎43・5144 FAX43・5950  
 ホームページアドレス <http://www.ako-harmony.jp/>  
 Facebookウェブアドレス <https://www.facebook.com/akoharmony>  
 自主事業のお知らせはFacebookで配信中!!  
 主催(公財)赤穂市文化とみどり財団

**催し 小学生の税に関する書道・ポスター展**  
 11月11日(金)～11月17日(木)は「税を考える週間」です。  
 相生税務署は、この期間に小学生の税に関する書道・ポスター展を行いますので、是非お越しください。また、この機会に家族で税について話し合ってみてはいかがでしょうか。  
**展示期間** 11月11日(金)

～17日(木)～  
 ※左記店舗の営業時間中  
**展示期間** イオン赤穂店  
 2階特設会場  
 ◎相生税務署 総務課  
 ☎23・0380  
**募集 兵庫県森林大学校 第一期生**  
 森林林業に関する専門知識を学ぶ2年制の専修学校「兵庫県森林大学校」の第一期生を募集します。  
**入学資格** 40歳以下(平

成29年4月1日現在)で高校を卒業した人(見込み含む)  
**募集定員** 20人  
**一般入学試験日程**  
**【第一回】** 試験日 12月16日(金)▽出願期間 11月17日(木)～30日(水)  
**【第二回】** 試験日 2月10日(金)▽出願期間 1月12日(木)～25日(水)  
 ※いずれも郵送の場合は消印有効。簡易書留で送付

の事。持参の場合は県林務課へ  
 ※第一回で募集定員に達した場合は第二回の募集はありません。  
**試験会場** 兵庫県中央労働センター  
**考査料** 2,200円  
 ◎兵庫県林務課  
 ☎078・362・3601

**無料** お手入れ講座 定期開催中  
**ステキな住まいを建てたい方に。**  
 なるほど!が、いっぱいです!  
**無料相談実施中!!** おトクな減税・金利優遇などがございますので、お気軽にお問い合わせください。

## 赤穂市民病院職員募集

◎赤穂市民病院 総務課 ☎43・6414

**臨時看護助手 若干名**  
**業務内容** 看護の補助業務  
**勤務時間** ①午前6時55分～午後3時40分まで  
 ②午前9時45分～午後6時30分まで ※土日祝日を含めた交替勤務 ●賃金日額 6,500円  
**応募方法** 市販の履歴書に写真貼付の上、総務課まで持参してください。  
**試験日時** (面接) 随時(別途通知)

### 正規職員(採用予定：平成29年4月1日)

職種	採用予定人員	応募資格
診療放射線技師	1名	昭和57年4月2日以降に生まれた人で診療放射線技師免許を有する人又は取得見込の人

●試験内容 筆記試験(小論文、専門科目)および面接  
 ●試験日および受付期間

試験日	受付期間
第1回 平成28年12月3日(土)	11月7日(月)～11月24日(木)
第2回 平成29年2月4日(土)	1月4日(水)～1月26日(木)

※ご都合の良い日を選んでご応募ください。ただし、第2回以降募集定員に達したときは採用試験を行わない場合があります。郵送でも受け付けますが、期間内に配達されていることを要します。

●試験会場 市民病院3階講義室  
 ●申込方法 当院指定の履歴書に必要事項を記入の上、市民病院総務課まで持参又は郵送で応募してください。  
 ●受付時間 午前8時20分～午後5時まで(土日・祝日を除く)

**募集 職場復帰のための研修会(市民病院)**  
 もう一度助産師・看護師として働いてみませんか? 眠っているせつかつくの資格を生かしませんか? あなたの職場復帰をお手伝いします。  
 再就職に関して不安をお持ちの人を対象に、赤穂市民病院職員がお話をさせていただきます。迷っている人、今すぐ就職できない人も気軽にご参加ください。  
**募集条件** 看護師・助産

師免許を有し、将来的に臨床現場への復帰を希望される潜在看護師・助産師の人(当院への就職が、研修受講の条件ではありません)  
**募集人数** 5名程度  
**研修日時** 12月20日(火) 午前9時30分～午後3時  
**研修会場** 赤穂市民病院4階寺子屋・デイルーム  
**ユニフォーム(スクラブ)** △当院で用意します。(申し込み時に洋服のサイズと身長をお知らせください) △髪が長い方は、まとめるためのピンやゴムをご用意ください。  
**ご準備いただくもの**  
 △筆記用具 △白系の運動靴(上履き) △昼食(食堂・コンビニもあります)  
**その他** 研修日には、未就学児のお子様をお預かりすることができません。(申し込みの際に、お知らせください) △一度研修を受講され、再度ご希望の方も申し込みいただけます。  
**申込** 12月13日(火)までに受講申込書に氏名、住

所等を明記し、市民病院までメール、FAX又は電話。  
**申込、問い合わせ先**  
 赤穂市民病院 看護部 教育担当 橋口  
 ☎43・3222(代)  
 FAX43・0351  
 E-mail: kango1090@anh.ako.hyogo.jp

**催し 第11回緩和ケア公開講演会開催**  
**日時** 12月1日(木) 午後6時～7時  
**場所** 赤穂市民病院3階講義室  
**内容** 「最近の緩和医療の流れ」  
 講師・しんじょう医院 院長 新城拓也 先生  
**その他** 参加費は無料(事前申込み不要) どちらでも参加いただけます。  
 ◎赤穂市民病院 地域医療室 ☎43・8458

所等を明記し、市民病院までメール、FAX又は電話。  
**申込、問い合わせ先**  
 赤穂市民病院 看護部 教育担当 橋口  
 ☎43・3222(代)  
 FAX43・0351  
 E-mail: kango1090@anh.ako.hyogo.jp

1,000人の**女性**が考えた!!  
**家事と家計にやさしい家**  
 兵庫県赤穂市近辺の新築住宅・注文住宅・長期優良住宅  
**有限会社 結城建設** ☎0791-46-3011  
 〒678-0202 兵庫県赤穂市山手町7-7  
 ■営業時間/24時間 **年中無休** FAX:0791-46-3012

弁護士がアドバイスします  
**山崎喜代志法律事務所**  
 交通事故・離婚・相続問題  
 刑事事件・その他  
 まずはお気軽にお電話ください  
**TEL.079-223-1772**  
 土日祝日、早朝及び赤穂市内での相談も可能です。(要予約) ホームページもご覧ください。

**住宅用火災警報器・消火器の使用期限は製造年から10年が取替の目安です**  
 悪徳業者による消火器の処分・点検にはご注意ください!!  
**不要消火器の処分費 1,000円～**  
**(株)播州商会**  
 赤穂市上飯屋南4-21 ☎42-4032 FAX42-4000

あなたの資産運用のパートナー  
 こんにちは  
**このまちの証券会社です**  
 金融商品取引業者番号：近畿財務局長(金商)第1号  
 加入協会：日本証券業協会  
**相生証券** ☎0791-42-0456  
<http://www.aior-sec.com/> AMBSO-AMBSO

鍵かけ防犯マスコット「キー坊」赤穂警察署



11月	
10 木	●子育て相談(要予約) 13:30~16:00 子育て学習センター
11 金	●健康相談 9:00~11:00 (保七) ●栄養相談(要予約) 9:30~11:30 (健康)
12 土	●行政書士・司法書士・土地家屋調査士無料相談 会 10:00~12:00 ☎市民対話課 ☎43・6818
13 日	(当番医) てんわかりつけ医院 ☎43・7411 9:00~17:00
14 月	●人権相談 10:00~12:00 (市) ☎市民対話課 ☎43・6818
15 火	●女性問題専門相談(要予約) 13:00~16:00 会 ☎市民対話課 ☎43・6818 ●HIV・肝炎相談(前日までに要予約) 13:20~14:40 (健康) ●保育所子育て電話相談 10:00~16:00 各保育所
16 水	●心配ごと相談(弁護士)(要予約) 13:00~17:00 (福) ●1歳6か月児健診(H27.4生まれ) 13:30~14:30
17 木	●国民年金相談 13:30~16:00 (市)
18 金	
19 土	●司法書士による法律相談 9:30~12:00 会 ☎市民対話課 ☎43・6818
20 日	(当番医) 福田産婦人科麻酔科 ☎43・5357 9:00~17:00
21 月	●行政相談(相談委員) 10:00~12:00 (市) ●知的障がい者相談 10:00~12:00 (市)
22 火	●健康相談 9:00~11:00 (保七) ●保育所子育て電話相談 10:00~16:00 各保育所 ●法律相談(要予約) 13:30~16:30 (市)
23 水	(当番医) 杉口整形外科 ☎45・1451 9:00~17:00
24 木	●身体障がい者相談 10:00~12:00 (市)
25 金	
26 土	
27 日	(当番医) 田淵医院 ☎43・4114 9:00~17:00
28 月	
29 火	●保育所子育て電話相談 10:00~16:00 各保育所
30 水	●精神障がい者相談 10:00~12:00 (地七) ●ベビーレッスン 13:00~13:30 (保七) ●心配ごと相談 13:00~17:00 (福) ●こころの相談(要予約) 13:00~17:00 (福)

12月	
1 木	
2 金	●健康相談 9:00~11:00 (保七)
3 土	
4 日	(当番医) 正木医院 ☎45・3555 9:00~17:00
5 月	●人権相談 13:00~16:00 (市)
6 火	●保育所子育て電話相談 10:00~16:00 各保育所 ●HIV・肝炎相談(前日までに要予約) 13:20~14:40 (健康)
7 水	●農地相談 10:00~11:30 (市) ●3歳児健診(H25.6生) 13:30~14:30 (保七) ●心配ごと相談 13:00~17:00 (福) ●こころの相談(要予約) 13:00~17:00 (福)
8 木	●子育て相談(要予約) 13:30~16:00 子育て学習センター ●ベビーレッスン 13:00~13:30 (保七)
9 金	●子育て応援隊さろん 13:30~15:00 (保七) ●栄養相談(要予約) 9:30~11:30 (健康)
10 土	●行政書士・司法書士・土地家屋調査士無料相談 会 10:00~12:00 ☎市民対話課 ☎43・6818
11 日	(当番医) 三木内科 ☎42・1771 9:00~17:00
12 月	
13 火	●保育所子育て電話相談 10:00~16:00 各保育所
14 水	●法律相談(要予約) 13:30~16:30 (市) ●献血 10:00~15:30 (市)

### 人口の動き(9月) 住民基本台帳登録者人口

世帯数	20,468戸 (± 0)
人口	49,208人 (- 44)
男	23,829人 (- 24)
女	25,379人 (- 20)

( )内は前月比

### ◎9月中の異動

出生	37人(+ 2)	転出	93人(+ 14)
死亡	48人(- 8)	その他増	0人(± 0)
転入	64人(- 11)	その他減	4人(+ 4)

( )内は前月比

### 交通事故発生状況

区分	9月	平成28年累計
発生件数	90 (- 48)	1075 (+ 35)
人身	13 (- 7)	131 (- 20)
物損	77 (- 41)	944 (+ 55)
死者	0 (± 0)	0 (± 0)
重傷	0 (- 2)	15 (+ 1)
軽傷	18 (- 3)	145 (- 13)

( )内は前年比

### 火災・救急状況

区分	9月	平成28年累計
火災	0 (- 2)	7 (- 5)
救急	142 (- 7)	1342 (- 76)

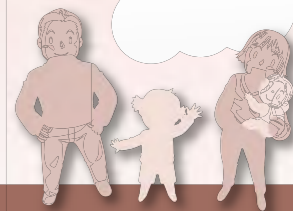
( )内は前年比

火災発生時での問い合わせ ☎43・6899 まで



# ものづくりひとづくり

事業所紹介 4



### 沿革

当社は平成8年10月、神姫バスの路線網から赤穂市および上郡町・佐用町の事業を分離し設立、本年度創立20周年を迎えます。平成9年4月1日より赤穂営業所を本社として、定期車11台・貸切バス3台、従業員15名で営業を始めました。平成17年1月から赤穂市内循環バス「ゆらのすけ」を、平成21年8月から赤穂市観光周遊バス「陣たくん号」を、平成24年3月から赤穂市・上郡町

### 【会社概要】

- 本社所在地 相生市電泉町394-1
- 事業内容 乗合・貸切旅客運送事業 自家用自動車管理業 旅行業者代理業
- 営業所拠点 赤穂営業所、相生営業所、山崎営業所
- 車両保有台数 定期車84台 貸切バス13台
- 従業員 196名



株式会社ウエスト神姫 赤穂営業所  
赤穂市加里屋中洲3丁目53-1 ☎43・3325

### 地元への取り組み

ウエスト神姫では、お客様から輸送の依頼により、市民の夕べ・赤穂シティマラソンのシャトルバスや赤穂かきまつり・校外学習の臨時バス等々、地元の方々へのお力添えになれるよう努力しています。公共交通機関として、地域社会への更なる貢献を果たすことが企業としての社会的責任という考え方に基づき、70歳まで健康面などの条件を満たすと働き続けることができる厚生労働省が推進する生涯現役社会実現を目指し、地元からの積極的採用を行っています。

### こだわり

神姫バスグループでは企業理念「地域共栄・未来創成」のもと、地域に密着した経営を目指しています。未経験者の採用育成、女性乗務員の積極的採用、定年後の継続雇用、職場環境の改善等を行い、働きやすい環境づくりに努めています。また安全確保に関する基本理念として『安全は全てに優先する』を掲げ、運輸安全マネジメントシステムの効果的な運用と継続的な改善により、お客様からの「安全」「安心」という信頼を確保するための効率的な投資として、全車ドライブレコーダーの装着、バスロケーションシステム・iCカードシステムの導入を今年度中に行い、安全最優先で運行を行ってまいります。

### 狩猟解禁

11月15日(火)から狩猟が解禁となります。狩猟による事故や違反が起これば大変なことになるため、ご理解とご協力をお願いします。

●狩猟期間 11月15日～2月15日(二ホンジカ・イノシシに限って3月15日まで)

●狩猟事故防止のために「地域の皆さまや入山者の皆さまへ」

- ①黄色など明るい色の目立つ服装で入山し、事故防止にご協力ください。他人から見えにくい服装(例：迷彩服等)は避けましょう。白いタオル等を身に着けないようにしましょう。(シカと誤認されるおそれがあります)
- ②お互いの存在を知らせよう、複数人で入山するようにしてください。単独で入山する際は、鈴やラジオ等の音の鳴るものを携帯しましょう。
- ③土曜日、日曜日及び祝日はたくさん狩猟者が入山しますので、特に注意しましょう。
- ④わなは非常に危険なので、わな標識がある場合は近づかないようにしましょう。

【狩猟者の皆さまへ】

- ①狩猟者は、法令やマナーを守り、十分な安全確認や、猟犬の管理を徹底し、住民の皆さまに不安や不信感をもたれないようにしましょう。
- ②猟銃の使用が禁止されている場所(鳥獣保護区、休猟区、特定猟具禁止区域(銃器)、公道等)では絶対に猟銃を

行わないようにしましょう。なお、今回の猟期から赤穂市内の鳥獣保護区等の区分および範囲が次のとおり変更されます。

- ・「赤穂特定猟具使用禁止区域(銃器)」の範囲が一部縮小。
- ・「有年・周世鳥獣保護区」が「有年・周世特定猟具使用禁止区域(くくりわな・銃器)」に変更。範囲等については、ハンターマップや県のホームページをご確認ください。
- ③「わな」には決められた標識を付け、頻繁に見回りを行います。
- ④他人の土地や森林に立ち入って、自由に狩猟する権利が認められているわけではありません。土地所有者から立ち入りを断られた場合には、狩猟を行わないようにしましょう。特に、さく等で囲われた土地や、作物のある土地に立ち入る場合は、土地所有者(占有者)の承諾が必要です。
- ⑤たき火やタバコの火には、十分な注意と後始末を心がけましょう。
- ⑥平成25年度より、ウズラが狩猟対象鳥獣から除外されていますので、ご注意ください。
- ⑦国有林野へ入山する場合には、事前に「入林届」を提出し、「入林許可証」の交付を受けてください。(届出先：近畿中国森林管理局 兵庫森林管理署)
- ⑧平成29年1月8日～22日までの間、全国一斉に「ガン・カモ調査」が実施されますので、カモ猟の自粛をお願いします。

☎光都農林振興事務所 森林第1課 ☎58・2348  
産業観光課 農林水産係 ☎43・6840



# すくすく育て! わが家のホープ



いのうえ けいと  
**井上 慶人** ちゃん 加里屋  
平成26年6月13日生まれ  
「パパ似!」  
父・義将さん 母・友美さんより



かわひがし そら  
**川東 空** ちゃん 中広  
平成26年9月5日生まれ  
「強く優しい男の子になってね☆」  
父・駿也さん 母・恵さんより



なかおか あやね あきと  
**中岡 綾音** ちゃん **亮翔** ちゃん 塩屋  
平成25年11月25日生まれ 平成27年11月18日生まれ  
「姉弟なかよくしてね♡」  
父・禎保さん 母・寛子さんより



## 食育レシピ

### 大豆の栄養が凝縮! 厚揚げの田楽



(料理協力: 赤穂市いずみ会)

#### ■材 料(4人分)

厚揚げ	..... 2枚	ツナ缶	..... 60g
ねぎ	..... 2本	マヨネーズ	..... 大さじ2
みそ	..... 20g	油	..... 小さじ2
みりん	..... 小さじ2		
ごま	..... 小さじ4		

#### ■作り方

- ①ねぎのみじん切り、みりん、みそ、ごまを混ぜ、ねりみそを作る。
- ②ツナは缶汁をきり、マヨネーズと合わせる。
- ③厚揚げは8つに切り、フライパンにサラダ油を熱し、厚揚げを入れて表面を返しながらかき、火を止める。
- ④①、②をそれぞれ4枚ずつにのせる。

#### \* 1人分栄養素 \*

エネルギー 195kcal 塩分 0.9g

☎保健センター ☎46・8701

#### 一口メモ

豆乳ににがりを加えてそのまま固めた「絹ごし豆腐」。絹ごしに重しをつけて水分を抜き凝縮させたものが「木綿豆腐」、さらに水気を切って揚げたものが「厚揚げ豆腐」。水気を切った分だけ、栄養素もどんどん凝縮されていきます。たんぱく質が豊富に含まれていますよ!

#### ■編集後記■

◎の目の前でトライやる・ウィーク活動中の中学生3人が広報あここの編集作業を行っていた10月21日午後2時7分頃、突然フロア中に鳴り響いた携帯電話の緊急地震速報の警告音。中学生たちはいっせいに机の下に潜り、地震がおさまった後はすぐさま、インターネットでNHKの動画ニュースを確認。学校での

訓練がしっかりと身につけている様子を目の当たりにして、◎も親である身としては、とても感心し、そして安心できました。身を守るためにはまずは、自身の行動にかかっています。11月はさまざまな訓練が予定されています、これを機会に災害発生時の行動を家族や仲間と話し合ってみてはいかがでしょうか。 ◎

◆表紙の説明◆ 超一流のアーティストが赤穂に集まるル・ボン国際音楽祭。そのおかげで「AKO」という名前はヨーロッパの演奏家の中ではちょっとした存在になっているそうです。プリコンサートに出演し、榎さんと共演したハーモニークワイアオリンアンサンブル教室の生徒の皆さんの緊張した顔、そして演奏後の晴れやかな姿は印象的でしたが、表紙の写真はその後輩となる15期生の子どもたちです。第2の榎本大進さんを目指し、練習に励んでいる姿を撮らせていただきました。



- 広報あここのは自治会を通じてお届けしています。
- その他、スーパー、コンビニエンスストア、観光案内所(播州赤穂駅)、各地区公民館、市役所にも設置していますのでご利用ください。
- 次回の回覧広報あここのは11月25日(金)、広報あここのは12月8日(木)の発行予定です。
- 広報あここのは再生紙を使っています。

#### 各コンテンツの視聴に関して

Facebook・Youtube・Aurasma (AR 動画)は無料でダウンロード・ご利用できますが、ダウンロード及び視聴にかかる通信料は自己負担となります。ご利用する端末の契約内容によっては高額となる場合がありますのでご注意ください。