

広報

Ako City  
Public  
Relations

# あこ



2016

9

No.777

平成28年9月12日発行

赤穂観光バスコストキャラクター「麺たん」

NHK土曜時代劇 連続20回

## 『忠臣蔵の恋』

～四十八人目の忠臣～

出演 武井 咲、福士誠治 ほか

9月24日(土)スタート

### ■ 今月の内容

- 02 高齢者保健福祉月間
- 06 健康ページ
- 08 水洗化促進月間
- 15 図書館新刊紹介
- 16 スポーツの秋、文化の秋
- 17 義士祭出演者募集
- 22 ものづくりひとづくり事業所紹介  
障害者雇用支援月間

You Tube



本紙に掲載しきれなかった情報について市公式 Facebook ページにおいて公開しているものもありますので、ぜひご覧ください。



# 9月は高齢者保健福祉月間

**みんなで築こう  
安心と活力ある長寿社会**

高齢者福祉についての関心と理解を深め、高齢者自らの生活向上意欲を促すため、9月15日は、老人福祉法上「老人の日」と定められ、9月15日～21日までの1週間を「老人週間」として全国各地で長寿を祝う行事が行われています。

なお、「国民の祝日に関する法律」の改正により、平成15年から「敬老の日」は、9月の第3月曜日となり、今年も9月19日となっています。

市では、9月1日、市長、市議会議員、社会福祉協議会理事長、自治会連合会長が、市内最高齢者等の長寿をお祝いしました。

- 男性最高齢・南野中 宮本 幸夫さん(103歳)
- 女性最高齢・西有年 原田 そのさん(108歳)
- 最高齢夫婦・南野中 宮本 幸夫さん(103歳) とみえさん(96歳)
- 敬老祝金等が贈呈されます
- 【赤穂市祝金】 米寿(88歳) 2万円 昭和2年9月17日、白寿(99歳) 3万円 昭和3年9月16日生まれの人
- 【兵庫県祝品】 100歳 知事の祝状・記念品 大正5年4月1日、大正6年3月31日生まれの人



生きがいデイサービス利用者と保育所の園児との交流事業の様子

# 地域で支えあい、高齢者が安心できるまちに

地域のつながりが希薄化していると言われる昨今、市民の皆さまが住み慣れた地域で安心・安全に暮らし続けるためには、地域の「絆」がますます重要となります。

地域のふれあいを大切にした敬老会を開催することで、地域の「絆」を強めるきっかけになればと思います。

## 地域で敬老会を開催します

多年にわたり、地域の発展に寄与されてきた高齢者の方々に感謝し、地域ぐるみで長寿を祝うことを目的に、今年も敬老の日前後に敬老会がまちづくり連絡(推進)協議会や自治会単位で開催されます。毎年、地域毎の特色や趣向を凝らした敬老会が開催されており、多くの対象者の皆さまからご好評いただいています。

対象者の皆さまは、ぜひご来場のうえ、楽しいひと時をお過ごしください。

## 高齢者福祉についての相談窓口

高齢者福祉についてのご相談は、総合相談窓口となる「赤穂市地域包括支援センター」のほか、各中学校区に1カ所ずつ設置されている「在宅介護支援センター」でも受け付けています。

また、社会福祉課いきがい福祉係でも相談に応じていますので、気軽にご相談ください。

## 地域包括支援センターとは

高齢者の人が住み慣れた地域で安心して暮らせるようさまざまな相談に応じ、必要な援助や支援を総合的に行う機関です。

保健・福祉・医療・介護など、どこに相談していいかわからない場合も、まずは地域包括支援センターにご相談ください。

## 在宅介護支援センターとは

地域の身近な相談窓口として、在宅介護に関するさまざまな相談を受けるほか、各種保健、福祉サービスの情報提供や連絡調整等を行います。

また、高齢者の実態把握や介護予防教室の開催など、地域に根ざした高齢者福祉の拠点としての役割を担っています。

## 相談窓口

相談機関名	担当地区	電話番号
赤穂市地域包括支援センター	市内全域	42・1201
在宅介護支援センターはくほう	赤穂・城西地区	45・1114
在宅介護支援センターやすらぎ	塩屋・西部地区	43・6424
在宅介護支援センターしおさい	尾崎・御崎地区	42・0519
在宅介護支援センターいきしま	坂越・高雄(一部)地区	46・8182
千種の苑在宅介護支援センター	高雄(一部)・有年地区	49・2887

## 敬老会対象者数(平成28年7月31日現在)

地区名	対象者数	男	女
赤穂	1,275	474	801
城西	838	303	535
塩屋	1,274	479	795
西部	511	214	297
尾崎	1,195	467	728
御崎	563	234	329
坂越	762	310	452
高雄	400	149	251
有年	659	243	416
合計	7,477	2,873	4,604

※対象者 平成28年9月15日現在で満75歳以上になる人(昭和16年9月16日以前に生まれた人)



## 認知症について知ってください

### ■認知症は誰でもかかる可能性のある病気

年をとれば、誰でも物忘れが多くなりますが、認知症は脳の病気により、少し前のことが覚えられなくなり、周囲の人とのトラブルが起こったり、日常生活に支障が起こるようになっていきます。

認知症にかかる一番の要因は、「年をとること」なので、高齢社会を迎えた現在では、認知症は珍しい病気ではなく、誰でもかかる可能性のある病気と言えます。

認知症は、正しい知識をもち、日々の生活での予防に努めながら早期発見し、早期に治療することが大切です。

もっとも多いのはアルツハイマー型認知症ですが、脳腫瘍など早めに治療すれば良くなる病気もあり、原因を知ることが大切です。

### ■認知症が疑われる兆候

「同じことを何度も言ったり、聞いたりするようになった」、「置き忘れやしまい忘れが増えて、いつも探し物をしている」、「今までできていた家事や計算、運転などのミスが多くなった」などがよく知られています。

### ■認知症は早期発見が大切

「もしかして認知症かも?」と思ったときは、かかりつけ医や、「もの忘れ健康相談」などの相談窓口をご利用ください。

#### ●もの忘れ健康相談

医師による、もの忘れ健康相談を毎月第4火曜日に実施しています。(要予約)

#### ●予約・問い合わせ先

地域包括支援センター ☎42・1201

#### ●その他の相談窓口

▷もの忘れコールセンター

☎#7070又は#7272

※携帯電話、一部のIP電話からはつながりません。

時間=午前10時～正午、午後1時～4時(年末年始・土日、祝日を除く)

▷兵庫県民総合相談センター

☎078・360・8477

時間=午前10時～正午、午後1時～4時(火曜日・年末年始・土日、祝日を除く)

### ■認知症の人との関わり方

認知症が進んでくると、身の回りのことに支障が起きてきます。

例えば、トイレの場所が分からなくなり、排泄を失敗したり、財布などの「しまい忘れ」から物盗られ妄想が起こったりします。

トイレについては、場所をわかりやすく表示し、夜間は、廊下に明かりをつけておくなどの工夫で、ある程度改善されることがあります。

また、物盗られ妄想については、なくし物が出てくればおさまりますので、周囲の人は、一緒に探してください。

徘徊も、本人にとっては、目的のある行動である場合が多く、徘徊中に、行方不明になったり、事故にあったりすることがあるかもしれませんので、事故防止や、早期の保護に向けて日頃からの備えが大切です。

高齢者の外出時の事故や認知症高齢者の保護など緊急時の対応を迅速に行うため、「あんしん見守りキーホルダー登録事業」を行っています。この機会にぜひご活用ください。

### ●あんしん見守りキーホルダー登録事業

赤穂市に住所を有する65歳以上の人(施設入所の方は除く)を対象に希望者に無料で登録番号の書かれたキーホルダー等を配布しています。

●申込・問い合わせ先 地域包括支援センター ☎42・1201

### ■認知症予防のための生活習慣

認知症予防のポイントは、バランスのとれた食事と適度な運動です。

野菜や果物だけでなく、魚を中心にした食事をよくかんで食べましょう。

また、散歩などの有酸素運動も脳の働きを活性化することにつながります。無理のない程度に行ってください。



生きがいデイサービス利用者 と 保育所の園児との交流事業の様子

## 主な

# 高齢者福祉サービスを紹介します

市では、高齢者の皆さまがいつまでも住み慣れた地域で安心して暮らせるように、在宅福祉サービスの充実を図っています。介護保険サービス以外の高齢者福祉サービスの一部をご紹介します。

●問い合わせ先 社会福祉課 ☎43・6809

### ひとり暮らし老人等火災警報器購入助成事業

ひとり暮らし等の高齢者が寝室に火災警報器を購入設置したとき1軒につき1個まで2,500円を上限として助成します。

●申請受付期限 平成29年3月31日

●対象者 75歳以上の高齢者のみの世帯

●火災警報器の種類 検定マーク又はNSマークのついた煙感知器

### 赤穂市ホームヘルプサービス

日常生活が困難になった時、掃

除や買い物などの家事援助についてのみ、赤穂市ホームケアセンター(☎42・3376)のヘルパーを派遣し、その利用料金を助成します。(週2回、1回1時間が限度)

●対象者 日常生活を営むのに支障がある65歳以上のひとり暮らしの人、又は高齢者だけの世帯で、いずれも介護保険の対象とならない人

●利用者負担 利用料金1時間あたり900円のうち1割

### 生きがいデイサービス

万寿園で、毎週1回、健康チェック、入浴、レクリエーションを行います。作業療法士による簡単で楽しい体操や、歌や楽器を用いた音楽療法も行っています。

●対象者 介護保険の対象とならない65歳以上の人

●利用者負担 1回250円(昼食代は別途実費)

### 自立支援配食サービス

月曜日から金曜日の夕食を提供することで、健康保持と安否確認を図ります。

●対象者 70歳以上のひとり暮らしの人、又は75歳以上の高齢者

だけの世帯で、日常の調理が困難な人

●利用者負担 1食250円

### 徘徊高齢者家族支援サービス

徘徊高齢者に携帯電話と同じくらい大きめの機器を身につけていただき、居場所が不明になった場合、その居場所を家族に伝え、事故防止を図ります。

●対象者 市の認知症老人台帳に登録されている人

●利用者負担 毎月の基本使用料540円(その他に位置情報提供料金、現場急行料金が利用した場合に別途必要)

### ひとり暮らし老人等緊急通報システム(安心見守りコール)

ひとり暮らしの高齢者等が急病や事故などの緊急時に、受信センターに通報できる装置を設置します。

●対象者 おおむね65歳以上の擁護を要するひとり暮らしの人等

●利用者負担 所得税課税世帯は、設置時に12,600円負担。その他使用にあたって必要な経費を負担。



## みんなで「子育て」応援します

「ファミリーサポートセンター」は、子育てや働く人たちの仕事と家庭の両立を支援しています。

ファミリーサポートセンターは、「子育ての手伝いをして欲しい・依頼会員」と「子育てのお手伝いをしたい・提供会員」という会員間の育児援助をコーディネートする組織です。

### ● 援助の内容

- ・ 保育所、塾、習い事等への子どもの送迎
- ・ 保育所等の開始前や終了後、子どもを預かる
- ・ 放課後や児童クラブの終了後の送迎及び子どもを預かる
- ・ 保護者の病気や急用の場合に子どもを預かる
- ・ 冠婚葬祭やほかの子どもの学校行事の際、子どもを預かる
- ・ お母さん等のリフレッシュのために子どもを預かる など

会員の交流や親睦のための季節行事、子育てに関する講習なども行っています。

### ● 会員の種類

- ① 依頼会員(子どもを預かってほしい人) = おおむ



ね0歳から小学校6年生までの同居の子どものいる人

- ② 提供会員(子どもを預かることができる人) = 健康で援助活動に熱意を持っている人  
※可能な時間帯で活動できます

- ③ 両方会員(依頼会員と提供会員を兼ねる人)

● 援助の報酬 援助を受けた依頼会員は、規定の報酬実費を提供会員に支払います。

- ▷ 月曜日～金曜日(7時～21時) = 300円 / 30分
- ▷ 上記時間外、土・日・祝日及び軽度の病児保育 = 400円 / 30分

● 入会・登録料 無料(補償保険加入)

● 入会手続 ファミリーサポートセンター事務室(総合福祉会館内)で受け付けをしています。

☎・FAX 42・4011

(月～金 午前9時～午後5時)

E-mail: famisapo@bz01.plala.or.jp

### ● 問い合わせ先

子育て健康課 ☎43・6808

ファミリーサポートセンター ☎42・4011

## 特定医療費(指定難病)受給者証更新交付申請手続きのお知らせ

● 対象者 有効期間が平成28年12月31日まで有効の特定医療費(指定難病)受給者証をお持ちの人で、平成29年1月1日以降も引き続き受給者証の交付を希望される人

### ● 更新受付期間(予定)

10月3日(月)～11月30日(水)

※12月28日まで更新申請の受付は可能です。ただし、新しい受給者証の発送は、1月1日以降となりますので、ご注意ください。

● 手続きに必要な書類 更新手続きのご案内は、9月末までに、各受給者宛に郵送でお送りします。

※案内が10月上旬までに届かない場合は、必ず窓口までご連絡ください。

### ● 申請・問い合わせ先

赤穂健康福祉事務所(赤穂保健所)

地域保健課 ☎43・2321

## 第91回心臓病教室開催のお知らせ

● 日時 10月23日(日) 午前10時～11時30分

● 場所 赤穂市民病院 3階講義室

● 内容 ①「自宅で出来る筋力アップ訓練」

理学療法士 柴田 春佳

②「大動脈瘤について」

循環器科医師 野田 怜

● その他 参加費は無料(事前申し込みも必要ありません)

● 問い合わせ先 赤穂市民病院 地域医療室

☎43・8458



## あこウ食育フェア2016を開催します

毎日の生活の基本となる食について共に学び、考えましょう!

● 主催 赤穂市・赤穂市いずみ会

● 日時 10月19日(水) 午前10時～午後2時

● 場所 赤穂すこやかセンター

※駐車場に限りがあるため、乗り合わせてお越しください。

● 内容 ▷食と運動コーナー(いきいき百歳体操の紹介等)▷食と健康コーナー(食事バランスチェック・骨密度測定・血管推定年齢測定・手洗いチェックなど)▷食文化コーナー(試食)▷



昨年の食育フェアの様子

地産地消コーナー(地場農産物及び加工品の展示・販売)▷学校給食コーナー(給食の展示など)▷朝ごはんレシピコンテストコーナー(応募作品の展示)

● 問い合わせ先 保健センター ☎46・8701

## 9月10日～16日は自殺予防週間です

全国で毎年2万人を超える尊い命が自殺によって失われています。

もし悩みを抱えていたら一人で悩まず、まずは相談してみましょう。

身近にいる人の悩みに気づいたら、声をかけ、悩みを話してくれたら、話をそらしたり、否定したり、安易に励ましたりせず、じっくり話を聴いて相談窓口を紹介してあげてください。

一人ひとりが身近な人の様子を気にかけて、こころのサインに気づくことが、いのちを守ることに繋がります。

### ● こころの健康相談統一ダイヤル

☎0570・064・556

月曜日 0:00～8:30、18:00～24:00

火～金曜日 0:00～8:30、9:30～11:

30、13:00～15:30、18:00～24:00

土・日・祝日 24時間対応

### ● よりそいホットライン

☎0120・279・338 (24時間対応)

### ● 保健センター

☎46・8701 (平日 8:30～17:15)

## 9月24日～30日は結核予防週間です

## 結核は正しい知識をもって予防しましょう

結核とは結核菌によって主に肺に炎症がおこる病気です。

日本では平成26年中に19,615人(兵庫県では1,036人)の結核患者が新たに発生しています。特に65歳以上の年齢層の結核患者が増加しています。

また全国では2,099人が結核で亡くなっており、結核は決して過去の病気ではありません。

結核は結核菌が咳やくしゃみと一緒に空気中に飛び散り、それを周りの人が吸い込むことによって感染がおこります。感染しても必ず発病するわけではなく、通常は免疫力によって結核菌の増殖を抑え込みます。増殖を抑えきれなくなると結核

を発病します。結核の主な症状は咳、痰、微熱、時に血痰、食欲低下、体重減少がみられます。咳などが出現し2週間以上続く場合は要注意ですので必ず医療機関を受診しましょう。予防のポイントは①予防接種(BCG)、②マスク着用などの咳エチケット、③定期健診、④有症状時の早期受診です。

また、結核を発病した場合、一定期間正確に服薬すれば治ります。健康福祉事務所(保健所)では結核の治療に関する支援をしています。

### ● 問い合わせ先

赤穂健康福祉事務所 地域保健課 ☎43・2321



## ペイジー口座振替受付サービスについて

☎ 税務課 徴収係 ☎ 43・6805

市税等の口座振替手続きについて、10月3日より「ペイジー口座振替受付サービス」を利用して申請することができます。

「ペイジー口座振替受付サービス」は、市役所税務課窓口、医療介護課窓口に設置する専用端末に金融機関のキャッシュカードを読み取らせ、銀行ATMを利用する時と同じように、「暗証番号」を入力するだけで口座振替登録が完了するサービスです。

従来の口座振替依頼書による申請と比較しますと、口座振替開始までの時間が短縮され、口座番号等の記入や口座届出印の押印が不要となり、簡単、確実に口座振替を登録できます。(ペイジー = pay-easy)

- **申請に必要なもの** ▷対象金融機関のキャッシュカード(暗証番号の入力が必要です) ▷本人確認書類(運転免許証、健康保険証など)
- ※注意点 ▷申請者は原則として、口座名義人本人または同居のご家族とします。(代理人が申請する場合は、委任状が必要です。)▷個人の普通貯金・通常預貯金口座に限りです。(貯蓄預金、代理人カード、法人カード等はお取り扱いできません。)
- **申請場所** 申請は次の場所で、開庁日の午前8時30分～午後5時15分までの受付となります。  
市役所1階 税務課窓口  
医療介護課窓口  
(注意)金融機関窓口ではお取り扱いできません。
- **本サービスを利用可能な金融機関**  
▷みなど銀行 ▷三井住友銀行※ ▷トマト銀行  
▷兵庫信用金庫 ▷播州信用金庫 ▷姫路信用金庫

- ▷日生信用金庫 ▷淡陽信用組合 ▷ゆうちょ銀行(※の金融機関については、現在調整中です。また、中国銀行については平成30年度から利用可能となる予定です。)
- 上記以外の金融機関は利用できません。
- **口座振替の利用開始について** 振替日(納期限)の20日前までに申請を行えば、口座振替を開始できます。  
なお、随時課税分や既に納期限を過ぎたものについては口座振替ができませんので納付書でお支払いください。
- **対象税目について** ▷市県民税(普通徴収) ▷軽自動車税 ▷固定資産税・都市計画税 ▷国民健康保険税 ▷介護保険料(普通徴収) ▷後期高齢者医療保険料(普通徴収)

## 9月は『赤穂市水洗化促進月間』

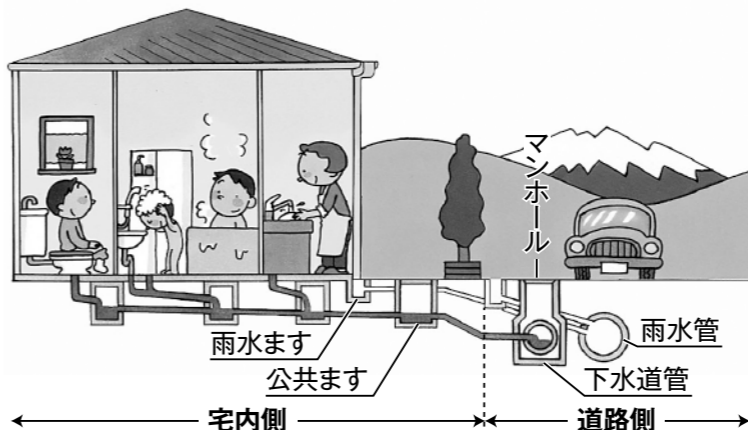
公共ますは、家庭(台所、風呂、水洗便所など)から流される汚水を、道路側の下水道管へつなぐ「ます」のことをいいます。下水道の機能が十分活かされるよう、各家庭での点検や清掃等の維持管理をお願いします。もし宅内でつまった場合には、赤穂市上下水道工事業協同組合にご相談ください。  
☎ 48・8980



「公共ます」って、なに?

下水道は、宅内の公共ます、下水道管、下水処理場などから構成されています。家庭から流される汚水が、下水道管を流れ、下水処理場に集められて浄化されることにより、快適で衛生的な生活が営めるようになります。

下水道のはたらき



水害からまちを守る!

下水道には降った雨をすばやく排出して、浸水から街を守る役割もあります。赤穂市では、雨水と汚水とを別の管で流す「分流式」という方式を採用して、雨水だけを速やかに海や川へと流しています。

## 「下水道 水がいからの 守り神」

(平成28年度 全国下水道推進標語)

マンホールのはなし

マンホールは、英語の「人(man)マン」と「穴(hole)ホール」を組み合わせた言葉です。普段何気なく目にはしているマンホールですが、下水道管が詰まった時や点検時に、作業する人が出入りできるように設置されています。



デザインマンホール

市内には、約1万4千個のマンホールがあります。中には、デザイン化されたマンホールもあります。周囲の道路状況等に注意しながら探してみてください。



マイナンバーキャラクター マイナちゃん

## マイナンバーは一生使うものです。大切にしてください。 マイナンバー制度のお知らせ

マイナンバー制度をかたる不審な問い合わせやメール、個人情報の取得にご注意ください。

- **問い合わせ先** ・通知カード、マイナンバーカードについて 市民課戸籍係 ☎ 43・6819
- ・制度全般について 行政課情報政策係 ☎ 43・6851

### マイナンバー制度Q&A

Q 法人や企業にもマイナンバーってあるの?

A 法人や企業にはマイナンバーではなく法人番号が指定されます。

法人番号は国の機関や地方公共団体・設立登記法人・それ以外の法人であっても法人税・消費税の申告納税義務又は給与等に係る所得税の源泉徴収義務を有することとなる団体に指定されます。

法人番号は13桁の番号となっており、さらに誰でも「法人番号」「商号又は名称」「本店又は主たる事務所の所在地」の基本情報国税庁の法人番号公表サイトで閲覧出来ます。

また、記載されている名称や住所が変わった場合などは変更履歴情報として追加されていきます。

法人番号は1法人に対し1番号のみ指定されますので、法人の支店や事業所、個人事業者や民法上の組合等には法人番号は指定されません。

### 下水道作品展のご案内

「下水道」をテーマとした作品を募集したところ、市民の皆さまから多数のご応募をいただきました。その中から、審査によって選ばれた作品を次の日程により、展示します。ぜひ会場に足を運んで力作をご覧ください。

#### ● 展示期間と場所

- ① 9月16日(金)～26日(月)
- ▽市役所1階エントランスホール
- ② 10月7日(金)～20日(木)
- ▽プラット赤穂2階通路ギャラリー(映画館横)



#### ● 下水道に関する相談・問い合わせ

- ▽下水道使用料・受益者負担金に関すること
- 上下水道部 総務課 ☎ 43・6832
- ▽下水道工事・排水設備工事・雨水貯留タンク設置助成に関すること
- 赤穂下水管理センター ☎ 45・2263





## 国民年金揭示板

市民課 年金担当 ☎ 43・6820

### 国民年金保険料の納め忘れのある人へ～後納制度をご利用ください

国民年金保険料は2年を過ぎると時効により納付できませんでしたが、平成27年10月から平成30年9月までは、過去5年間に納め忘れた保険料を納付することができます。(後納制度といいます)

後納制度を利用することにより、年金額の増額や支給資格期間(25年)を確保することができる場合があります。

詳しくは姫路年金事務所へお問い合わせください。  
(☎079・224・6382)

#### ●「追納」をおすすめします！

保険料免除、納付猶予、学生納付特例が承認された期間は、保険料を納めた場合よりも老齢基礎年金の受取額が少なくなります。

例) 2年間の学生納付特例制度の承認を受け、その期間を追納しなかった場合、約4万円の年金額が減額されます。

そこで、生活にゆとりができたときは、免除等の承認を受けてから10年以内であれば、後から保険料を納付することができます。(追納といいます)

ただし、免除等の承認を受けた期間の翌年度から起算して3年度目以降の分を追納するときは、当時の保険料に加算額がつきます。

●「扶養親族等申告書」は9月30日までに提出しましょう！  
公的年金のうち、老齢・退職の年金は雑所得として、所得税がかかります。

課税対象となる人には「公的年金等の扶養親族等申告書」が送付されますので、提出期限までに提出してください。

▷送付される人 65歳未満＝年金額108万円以上  
65歳以上＝年金額158万円以上  
※年金以外に収入がある人は確定申告が必要です。



## 介護保険相談室

医療介護課 介護保険係 ☎ 43・6947

### 住宅改修費の支給を受けるときは、必ず事前に申請を！

介護認定(要支援、要介護)を受けている人が、生活環境を整えるために、手すりの取り付けや段差解消などの介護保険住宅改修対象工事を行ったときに、改修費用20万円を上限に、利用者負担割合により9割又は8割給付を受けることができます。

改修には医療介護課へ事前に申請が必要です。改修をお考えの人は、必ずケアマネジャーなどに相談し、医療介護課への事前の申請をお願いします。

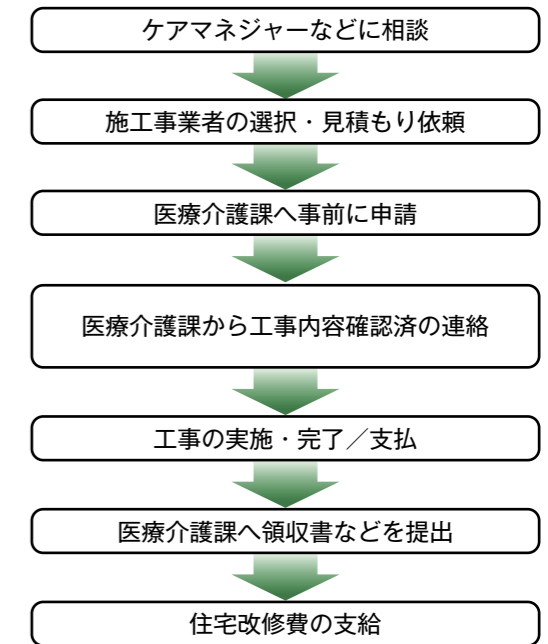
事前の申請を行わずに、改修を行った場合、改修費の給付が受けられなくなります。

#### ■事前申請手続き(工事着工前)に必要なもの

- ①介護保険住宅改修費支給申請書
- ②住宅改修が必要な理由書(ケアマネジャーなどに作成をお願いしてください)
- ③改修の内容がわかるもの(見積書、平面図、カタログのコピー等)
- ④改修前の写真(日付が入っているもの)

#### ■事後手続き(工事完了後)に必要なもの

- ①改修後の写真(日付が入っているもの)
- ②領収書(原本)※ 原本は、確認後、返却させていただきます。



## 国保医療だより

医療介護課 国保医療係 ☎ 43・6813

### 交通事故などに遭った場合は、まず届出を！

交通事故や傷害事件、飲食店等での食中毒など、第三者(加害者)の行為によって病気やケガをしたときの治療費は、本来、加害者が負担すべきものですが、届出することにより国民健康保険(国保)を使って治療を受けることもできます。

ただし、これはあくまでも、国保が一時的に立替えをするものであり、後日、国保から加害者に費用を請求することになります。

交通事故に遭い、治療が必要となる場合には、すぐに警察に届出をして、「交通事故証明書」を発行してもらうと同時に、医療介護課まで届出をしてください。

なお、届出前に加害者から治療費を受け取ったり、示談を済ませたりすると、国保が使えなくなる場合がありますのでご注意ください。

また、自損事故の場合は、一般的には国保の給付対象になりますが、酒酔い運転や無免許運転などの悪質な法令違反の場合は、給付対象にはなりません。

#### ■届出に必要なもの

保険証・印鑑・交通事故証明書(後日でも可)

#### 柔道整復師への正しいかかり方

近年、柔道整復師(整骨院・接骨院)は、皆さまの生活に身近なものとなってきています。しかし、柔道整復師の施術を受ける場合、健康保険証が使える場合と使えない場合がありますのでご注意ください。

#### ■健康保険が使える場合

急性などの外傷性の骨折、脱臼・打撲及び捻挫

#### ■健康保険が使えない場合

▷日常生活からくる疲労・肩こり・体調不良 ▷慰安目的のあん摩・マッサージ代わりの利用 ▷スポーツなどによる筋肉疲労・筋肉痛 ▷医師の同意のない骨折や脱臼の治療 ▷工作中や通勤途上に起きた負傷(労災保険からの給付になります)

かかった後で、保険適用が認められない場合は、全額自己負担になります。施術を受ける際には、負傷原因を正確に伝え、柔道整復師へのかかり方を正しくご理解いただいたうえで、適切な受診にご協力をお願いします。

## 市老連だより いきいき赤穂

No.18

赤穂市老人クラブ連合会

### 親善グラウンドゴルフ大会について

赤穂市老人クラブ連合会主催の「第22回親善グラウンドゴルフ大会」が、7月5日に城南陸上競技場において開催されました。

毎年大勢の人が参加し、今年は40チーム240名が、夏の日差しの下、熱戦を繰り広げました。

成績は次のとおりです。

◆団体の部 優勝＝御崎D 289打、二位＝尾崎D 301打、三位＝西部A 302打

◆個人の部 優勝＝藤本重敏(御崎D)31打、二位＝吉田直治(西部B)38打、三位＝岩本先夫(西部F)41打

団体の部で優勝した御崎Dチームは、10月5日に開催される兵庫県老人クラブ連合会「第4回グラウンドゴルフ県大会」に、赤穂市の代表として参加します。優勝を目指して頑張ってくださいと思います。

なお、今年の県大会は、赤穂市の海浜スポーツセンターで、赤穂市老連も協力して開催いたします。

団体戦以外にも、個人参加の交流戦が開催され、他の市町からも大勢の人が参加します。

普段知り合えない人との交流の場にいただければ幸いです。皆さんの活躍を期待しています。



### 地域を支える老人クラブに参加しませんか

現在47の単位老人クラブ(会員総数2,140人)が、「健康・友愛・奉仕」の3つの原則を軸に、自分の生活や地域を豊かにするために活躍しています。

近年、老人クラブは地域の「支え手」として注目を集めています。これは、老人クラブという団体が地域に根差した活動を主軸としており、豊かな地域社会づくりに必要不可欠な役割を担う社会的な存在であるためです。

おおむね60歳以上の人ならどなたでも入会できます。お互いに助け合いながら、仲間づくりや健康づくりをし、豊かな高齢期を送るために、ぜひ老人クラブに加入しましょう。



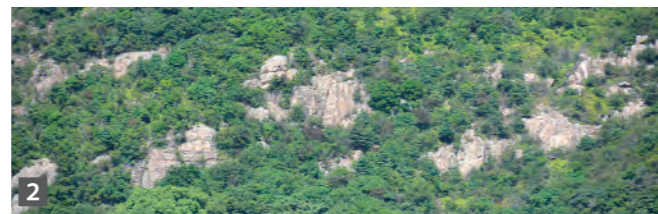


## 恐竜時代のカルデラの中にできた町だった

8月8日、国立研究開発法人産業技術総合研究所により、赤穂市の地形がカルデラ地形であったことが判明したと発表され、「赤穂コールドロン」と命名されました。

1 後期白亜紀の火山活動によって形成されたと考えられる岩体が水平に貫入していることが明瞭に見とれる、福浦付近の山（旧JA福浦支店周辺から北西方向を撮影）

2 1の拡大写真



- 赤穂コールドロン  
赤穂市周辺に、約8,300～8,200万年前の巨大噴火により生じたカルデラ（長径約21キロメートル）。現在、カルデラ地形は浸食により失われており、火山体の下部構造（コールドロン）が露出している。コールドロン内を埋める火砕流堆積物の厚さは700メートルを超える。コールドロン内には、カルデラ形成後の熱水活動によりできた金やろう石鉱床がある。
- カルデラは、火山活動によってできた大きなくぼ地状の地形であるのに対して、コールドロンは、火山性の陥没構造の総称である。削剥・浸食により陥没してできた地形が失われたものはコールドロンと呼称するのが一般的である。

（国立研究開発法人産業技術総合研究所ホームページより）

## 優秀な成績おめでとうございます



赤穂市消防団第1分団（写真左から田中優真さん、茶谷鉄兵さん、山崎圭介さん、萩原北斗さん、阪田雅也さん、廣門和雄さん）が、第26回兵庫県消防操法大会に出場し、ポンプ車の部で見事、準優勝されました。（8/7 兵庫県広域防災センター）



赤穂西中3年の小林朝さん（写真上段）が第43回全日本中学校陸上競技選手権大会に、有年中2年の有政佑真さんが第47回全国中学校体操競技選手権大会に出場しました。



赤穂高1年の塚本康介さん（写真下段右）が第84回日本高等学校選手権水泳競技大会と第39回全国JOCジュニアオリンピックカップ夏季水泳競技大会に出場しました。また、同校3年の真殿悠生さん（写真下段左）が10月に開催される全国障害者スポーツ大会に出場されます。

## 子ども啓発セミナー 木工教室

夏休みの小学生を対象に、木工教室が開かれ102名の児童が参加しました。県立国見の森公園職員らを講師に招き、廃材を利用したボードづくりなどを行いました。（8/22 美化センター）



## 夏休み赤穂の自然観察会

夏休みの丸山海岸にて、自然を大切に育む心を育てようと自然観察会が行われました。講師に環境省の自然保護観察官を招き、市内の小学3年生～6年生の児童が、貝殻などでスノードームを作ったり、目だけ描いたシールで自然を使って福笑いなど、楽しく自然を学習しました。（8/8 丸山海岸）

## 夏休みの体験学習



# 第46回 市民の夕べ



8月6日、市民の夕べが赤穂海浜公園で開催されました。今年は赤穂観光大使の演歌歌手、瀬戸つよしさんのステージもあり、約4万5千人の人出で賑わう中、2,500発の花火が夏の夜空を彩りました。

1 水面も彩る色とりどりの花火 2 たくさんのありがとうが込められた短冊 3 酷暑に清涼を与えた真夏の雪まつり 4 ステージイベントを鑑賞する様子 5 花火と観覧車をバックに盆踊り



YouTube



## ロッキングハム市訪問

平成28年度英語教育推進体制整備事業として、市内の中学生8名と小中学校の教員4名が姉妹都市のロッキングハム市（オーストラリア）へ派遣されました。帰国後、市長への報告会があり、赤穂中3年の萩原夢奈さんは「4泊5日のホームステイは最初は不安だったけれど、帰るときには期間が短く感じる程充実していました。ホストファミリーとは帰国後もメールでやり取りし、2020年東京オリンピックで会おうと話していて、再会できるのが今から楽しみです。」と市長に報告しました。（8/6～12）



## 忠臣蔵を大河ドラマに！

第28回義士親善友好都市交流会議（忠臣蔵サミット）

忠臣蔵サミットが8月4日に開催されました。忠臣蔵ゆかりの全国15自治体が参加し、「忠臣蔵」をテーマとした大河ドラマの誘致に向け、要望書をNHKのドラマ制作担当者に手渡しました。（東京都港区 赤坂区民センター）





# 第7次行政改革大綱平成27年度取組結果

行政課 ☎43・6850

平成25年度から平成29年度までの5カ年を計画期間として策定しました第7次行政改革大綱における平成27年度の主な取組状況は次のとおりです。

市では、総合戦略に基づき、地方創生に向けた取り組みを推進しておりますが、社会保障関係経費等

が高い水準で推移していることに加え、施設の老朽化に伴う維持管理費などが増加する傾向であることから、今後も第7次行政改革大綱に基づき徹底した行財政改革を推進していくことが必要でありますので、ご協力をお願いします。

## ●平成27年度の主な取組状況

取組計画	取組状況
広聴の充実	まちづくり市長懇談会を次のとおり開催しました。 ・各地区まちづくり連絡協議会 9回(9地区)
空き家対策の推進	赤穂市空き家等の適正管理に関する条例に基づく指導、助言を7件実施し、危険空き家除却費補助金を2件交付しました。
遊休市有地の売却	遊休市有地の売却処分を次のとおり行いました ・随意契約による残地処分 10件 15筆 11,690㎡、294,595千円
ふるさと寄付金の推進	次のとおり寄付していただき、市外在住の1万円以上の寄付者に対して、特産品を贈呈しました。 ・寄付件数 375件 ・寄付金額 23,092,085円
浄水場の管理運営の検討	浄水場の管理運営について、一部委託(夜間と休日)を実施しました。
広域行政課題の検討	播磨圏域連携中枢都市圏形成に係る連携協約を締結し、播磨圏域連携中枢都市圏ビジョン(改訂版)を策定しました。
電子入札の導入	平成27年10月8日公告分から指名競争入札についても電子入札を実施しました。
窓口業務開設時間の検討	・4月4日及び平成28年3月26日の土曜日に、市民課、医療介護課、子育て健康課において、8時30分～17時15分まで窓口業務を実施し、市民サービスの向上を図りました。 ・2月及び3月の土・日曜日に、市民課において、個人番号カード交付のため休日臨時窓口を開設し、市民サービスの向上を図りました。(計4日)

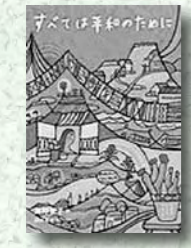
## 新刊紹介

「帰郷」 浅田次郎

「呼吸にまつわるふかい話」 今井一彰

「ひっぽのたび」 刀根里衣

「すべては平和のために」 浜野京子



## 図書館~Library~

http://www.ako-city-lib.com

- 「生活のなかの神道」／ひろさちや
- 「オリエント世界はなぜ崩壊したか」／宮田 律
- 「相手も、自分も気持ちよく話せる秘訣」／芳麗
- 「重力波は歌う」／ジャンナレヴィン
- 「花火の事典」／新井 充
- 「おうちで食べたい給食ごはん」／杉並区教育委員会
- 「怖い絵で人間を読む」／中野京子
- 「美を尽くして天命を待つ」／林真理子
- 「ジャッジメント」／小林由香
- 「僕のヤバイ妻」／黒岩 勉
- 「ウミガメものがたり」／鈴木まもる
- 「よるのおさんぽ」／リリーロスコウ
- 「自分の顔が好きですか?」／山口真美
- 「大村智ものがたり」／馬場 錬成
- 「ヤマネコとウミネコ」／野中 終

## イベントの紹介

- 秋のチャレンジ読書  
期間：9月17日(土)～12月18日(日)  
読書通帳はカウンターにて配布中  
※配布は12月4日(日)まで  
20冊と40冊でささやかなプレゼント!
- 絵本と美術の講座(3回)  
第1回 10月15日(土) 午後1時30分～3時  
場所：視聴覚室  
講師：関西福祉大学教授 半田 結氏  
テーマ：『身の回りにある「美しさ」を発見する』  
※今回は建築・絵本・彫刻を題材にしています。
- 朗読スピーチ発表会  
日時：10月22日(土)  
午前10時20分～午後12時10分  
応募締切：10月8日(土)  
応募資格：話し方講座受講者。朗読を希望する人。中学生以上。  
詳しくは、図書館までお問い合わせください。  
●申込・問い合わせ先 図書館 ☎43・0275

## みんなで考えよう!! 「産廃」のこと VOL.15

環境課 ☎43・6821

### ～ポリ塩化ビフェニル(PCB)廃棄物②～

#### 第15回目も前回に引き続きPCB廃棄物についてご紹介します

特別管理産業廃棄物であるPCB廃棄物は、PCB濃度等により、高濃度PCB廃棄物と低濃度PCB廃棄物に分類されます。

高圧トランス・コンデンサ等の高濃度PCB廃棄物は中間貯蔵・環境安全事業株式会社(JESCO)で処理を行っています。低濃度PCB廃棄物については環境大臣が認定する無害化処理認定施設及び都道府県知事等が許可する施設で処理を行っています。

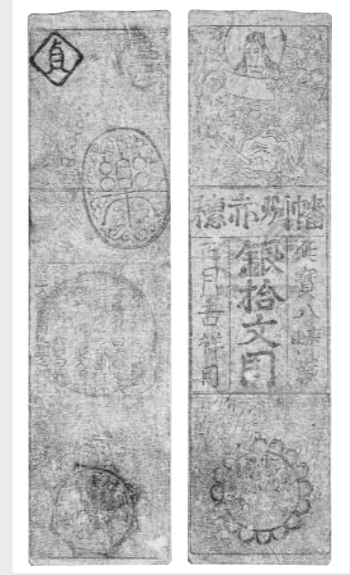
使用・保管しているトランス、コンデンサ、蛍光灯用安定器等にはPCBが含まれているかもしれません。PCB廃棄物の処理期限は、法律で決められていますので、銘版に記載されているメーカー、型式、製造年月等の情報からPCBが含まれているか判別し、適切に処分を行きましょう。

(出典：環境省パンフレット「ポリ塩化ビフェニル(PCB)廃棄物の期限内処理にむけて」)

## 赤穂市指定文化財に 新たに、3件追加

この度、新たに有形文化財に、「赤穂浅野家藩札 銀拾文目札」(個人蔵)、「赤穂浅野家藩札 銀式分札」(個人蔵)の2件を指定しました。また、無形民俗文化財として、「塩屋荒神社屋台行事」を指定しました。

藩札は浅野長矩時代の延宝8年(1680年)に銀十匁・銀一匁・銀五分・銀三分・銀二分の5種類が発行されましたが、改易時に回収され焼却処分されたため、わずか21年間だけ流通した、大変希少なものです。



「赤穂浅野家藩札 銀拾文目札」  
表面には「播州赤穂延寶八庚申歳正月 吉祥日 銀拾文目」とあり、普賢菩薩の図柄が、裏面には戎神の図柄が刷られている。  
(縦16・2cm、横4・3cm)



ランニンググクリニックスとラジオ体操教室を同時開催します

オリンピック選手による  
ランニンググクリニックス

- 日時 10月8日(土) 午前10時～正午
- 場所 城南緑地陸上競技場
- 講師 小林祐梨子氏 (北京五輪日本代表、女子 1,500m日本記録保持者)
- 内容 ストレッチや走り方の基本について
- その他 雨天時は市民総合体育館にて実施します。



講師の小林祐梨子さん  
「赤穂シティマラソン大会前の練習方法などもアドバイスします。」

専門指導者による  
ラジオ体操教室

- 日時 10月8日(土) 午前11時～11時30分
- 場所 市民総合体育館
- 講師 多胡肇氏(NHKラジオ体操・テレビ体操指導者)
- 内容 ラジオ体操の基本動作について

参加料 いずれも無料  
申込方法 スポーツ推進課まで、電話、ファックス、電子メールにて申し込みください。  
(希望する教室名、氏名、年齢、住所、連絡先をご連絡ください)  
申込期限 9月30日(金)  
申込・問い合わせ先 教育委員会 スポーツ推進課  
TEL 43・6869  
FAX 43・6895  
E-mail sports@city.ako.lg.jp

義士祭出演者を募集します

◆「義士行列」

- 応募資格
  - ・平成28年12月1日現在、満20歳以上の男性
  - ・約1.1kmのパレードコースを自力で歩ける人
  - ・平成28年12月14日(水)午前7時～午後4時頃まで時間帯が空けられる人
- 応募人数
  - 市内の人 5名、市外の人 10名
- 選考方法
  - 書類選考を行い、通過した人の中から抽選により市内5名、市外10名を決定します。



◆「山車」

- 応募資格
  - 中学生以上の人で、各場面に必要な人数を確保しお申し込みください。
- 募集場面
  - ▷「田村邸切腹の場」4人  
磯田武太夫、浅野内匠頭、庄田下総守、多門伝八郎
  - ▷「一力茶屋の場」3人  
大石内蔵助、遊女、遊女
- 選考方法
  - 応募多数の場合は、事務局で選考します。



- 応募方法
  - 申込書に必要事項記入(※義士行列のみ顔写真貼付、押印)の上、赤穂義士祭奉賛会事務局へ持参、又は郵送にてお申し込みください。
- 注意事項
  - ・パレード中は、眼鏡、ピアス、指輪、腕時計等、時代にそぐわないものは着用を控えてください。
  - ・交通費、食事代、宿泊費等は各自でご負担ください。
- 応募締切
  - 10月3日(月) 必着
- 応募・問い合わせ先
  - 〒678-0292 (住所不要)
  - 赤穂義士祭奉賛会事務局(赤穂市産業観光課)
  - TEL 43・6839 FAX 46・3400
  - ※申込書は、市産業観光課、(一社)赤穂観光協会、各地区公民館等に置いてあるほか、市のホームページからもダウンロードできます。

文化のふれあい 第55回赤穂市民文化祭

文化芸術の秋を満喫してみませんか？  
平成28年度第55回赤穂市民文化祭の日程を左表のとおりお知らせします。日ごろ練習した成果を市民の皆さんの前で発表します。入場は無料ですので、どうぞお気軽にお越しください。

☆ 文化のふれあい 第55回赤穂市民文化祭 日程表 ☆

開催日	行事名	会場
9/24(土)	市民短歌会	文化会館 学習室
10/12(水)	市民音楽祭(小中学校の部)	文化会館 大ホール
10/15(土)	舞踊の会	文化会館 小ホール
10/30(日)	詩吟・詩舞発表会	文化会館 小ホール
11/3(木・祝)	市民音楽祭(一般の部)	文化会館 大ホール
11/3(木・祝)	第55回赤穂市民文化祭表彰式	文化会館 学習室
11/6(日)	歌謡の祭典	文化会館 小ホール
11/10(木)～11/16(水)	手づくり和風展	市民会館 1階ロビー
11/10(木)～11/16(水)	学童美術展(絵画・書道)	市民会館 大会議室 第4会議室
11/19(土)・20(日)	木目込み人形展	市民会館 第4会議室
11/20(日)	民謡発表会	文化会館 小ホール
11/27(日)	尺八と琴の会	文化会館 小ホール

☎中央公民館 TEL 43・7450



募集 市営住宅・県営住宅 入居者

- 市営住宅募集戸数
  - ①坂越高谷団地(1階) 2DK 1戸
  - ②坂越高谷団地 3DK 3戸
  - ③千鳥団地 2LDK 1戸
  - ④千鳥団地 3DK 9戸
  - ⑤塩屋西団地 3DK 4戸
  - ⑥塩屋団地(1階) 2DK 1戸
  - ⑦塩屋団地 3DK 7戸
  - ⑧塩屋団地 4DK 1戸
- 県営住宅募集戸数
  - ①赤穂千鳥高層 2DK 単身可(一般) 1戸(注2)
  - ②赤穂千鳥高層 3LDK 2人以上世帯用 7戸
  - ③赤穂千鳥高層 3LDK 3人以上世帯用 7戸(注1)
  - ④赤穂湯の内鉄筋 3LDK 2人以上世帯用 2戸

LDK3人以上世帯用 2戸(注1)

お知らせ 「赤穂市空家等実態調査」の実施について

赤穂市全域における空き家等の実態を把握するため、調査を実施します。調査期間中は、調査員が空き家と思われる建物等(住宅、店舗、工場等)について調査や写真撮影等を行います。なお、調査員が家のチャイムを鳴らして訪問することや私有地に入って調査することは一切ありません。ご理解とご協力をお願いいたします。

- 調査期間 9月～12月頃まで
- 調査対象 赤穂市全域の空き家等
- 調査実施業者 (株)かんこう 神戸支店

※調査員は腕章及び身分証明書を携帯しています。  
 ◎都市整備課建築係 ☎43・6827

ことができます。縦覧案件の名称 西播都市計画公園(上町公園)の変更(赤穂市決定)

山崎喜代志法律事務所

弁護士がアドバイスします  
 交通事故・離婚・相続問題  
 刑事事件・その他  
 まずはお気軽にお電話ください  
**TEL.079-223-1772**  
 土日祝日、早朝及び赤穂市内での相談も可能です。(要予約) ホームページもご覧ください。

お知らせ 西播都市計画公園(上町公園)変更案の縦覧

上町公園の都市計画変更案がまとまりましたので縦覧します。なお、市民の皆さま又は利害関係者でこの都市計画変更案に意見のある人は縦覧期間中に限り、市長宛に意見書を提出することができます。

お知らせ 10月3日は「法の日」講演会と無料法律相談

開催日 10月3日(月)  
 場所 兵庫県弁護士会姫路支部会館3階大ホール  
 内容  
 ▽講演会 午後1時30分～「成年後見について」  
 ▽無料法律相談 午後3時～  
 ※受け付けはともに午後1時～。(無料法律相談については午後3時までに受け付けを済ませておいてください)  
 いずれも事前予約不要、無料です。できるだけ公共交通機関をご利用ください。  
 ◎兵庫県弁護士会姫路支部 ☎079・2282・8458

お知らせ まちづくり市長懇談会

市長が各地区へお伺いして、市の施策についてご意見をお聴きする「まちづくり市長懇談会」を次のとおり開催します。申し込みは不要ですので、直接会場へお越しください。

- テーマ 「安心なくらしを守る」

する施策説明

2. テーマに関する意見交換  
 3. その他意見交換

日時・場所  
 ▽高雄地区 9月28日(水) 午後7時  
 場所 高雄公民館  
 ▽城西地区 9月30日(金) 午後7時  
 場所 城西公民館  
 ◎市民対話課 ☎43・6818

募集 兵庫県立障害者高等技術専門学院生募集

身体等障害者訓練  
 ●募集科目 ▽ものづくり科 ▽ビジネス事務科 ▽情報サービス科  
 ●対象 身体等に障がいのある求職者等  
 ●募集人数 各科10名  
 ●応募方法 現住所を管轄する公共職業安定所必ず相談の上、応募書類を提出してください。

授業料 無料(教科書代及び検定受験料等の諸経費は自己負担)

◎兵庫県立障害者高等技術専門学院 ☎078・927・3230

お知らせ 障がい者雇用促進セミナー

障がい者雇用のヒントとなるセミナーを開催します。  
 ●日時 9月29日(木) 午後2時～4時  
 ●場所 市役所2階 204会議室  
 ●講師等  
 ▽龍野公共職業安定所 就職促進指導官 祐尾 元秀氏  
 『障がい者雇用の現状と課題』  
 ▽NPO法人MAMIE (マミー)  
 安藤 美紀氏&レオン君  
 『聴導犬と共に社会参加してみて』

赤穂市民病院正規職員募集

●正規職員(採用予定：平成29年4月1日)

職種	採用予定人員	応募資格
薬剤師	2名	昭和57年4月2日以降に生まれた人で薬剤師免許を有する人又は取得見込の人

●試験内容 筆記試験(小論文、専門科目)および面接  
 ●試験日および受付期間

試験日	受付期間
第1回 10月1日(土)	9月5日(月)～9月23日(金)
第2回 12月3日(土)	11月7日(月)～11月24日(木)
第3回 平成29年2月4日(土)	1月4日(水)～1月26日(木)

※ご都合の良い日を選んでご応募ください。ただし、第2回以降募集定員に達したときは採用試験を行わない場合があります。郵送でも受け付けますが、期間内に配達されていることを要します。

●試験会場 市民病院3階講義室  
 ●申込方法 当院指定の履歴書に必要事項を記入の上、市民病院総務課まで持参又は郵送で応募してください。  
 ●受付時間 午前8時20分～午後5時まで(土日・祝日を除く)  
 ◎赤穂市民病院 総務課 ☎43・6414

●募集科目 総合実務科  
 ●対象 知的障がいのある人(通校することができる人)  
 ●募集人数 15名  
 ●応募方法 ①現住所を管轄する公共職業安定所で相談の上、体験入校の電話予約をしてください。  
 ②2日間の体験入校(※)終了後、現住所を管轄する公共職業安定所に応募書類を提出してください。  
 ※体験入校の受付は10月25日(火)までです。  
 ●募集期間 10月18日(火)～11月8日(火)  
 ●選考日 ▽身体 11月17日(木) ▽知的 11月16日(水)

●参加料 無料  
 ●申込方法 9月15日(木)までに電話・FAXで申し込みください。  
 ●申込・問い合わせ先 産業観光課 ☎43・6838 FAX46・3400

1,000人の女性が考えた!!  
**家事と家計にやさしい家**  
 兵庫県赤穂市近辺の新築住宅・注文住宅・長期優良住宅  
**有限会社 結城建設** ☎0791-46-3011  
 〒678-0202 兵庫県赤穂市山手町7-7  
 ■営業時間/24時間 年中無休 FAX:0791-46-3012

無料相談実施中!!  
 おトクな減税・金利優遇などがごございますので、お気軽にお問い合わせください。

ステキな住まいを建てたい方に。  
 なるほど!が、いっぱいです!  
 今なら冊子プレゼント!

住宅用火災警報器・消火器の使用期限は製造年から10年が取替の目安です  
 悪徳業者による消火器の処分・点検にはご注意ください!!  
 不要消火器の処分費 1,000円～  
**(株)播州商会**  
 赤穂市上飯屋南4-21 ☎42-4032 FAX42-4000

あなたの資産運用のパートナー  
 こんにちは  
 このまちの証券会社です  
 金融商品取引業者番号：近畿財務局長(金商)第1号  
 加入協会：日本証券業協会  
**相生証券** ☎0791-42-0456  
 http://www.aioi-sec.com/



ハーモニーインフォメーション HARMONY INFORMATION

能楽の祖「秦河勝」伝承の地 第一回赤穂市民能 9月24日(土) 14:00開演 小ホール 全席指定

au presents ORANGE RANGE LIVE TOUR 016-017 ~おかげさまで15周年!47都道府県 DE カニバル~ 10月15日(土) 17:30開演 大ホール 全席指定

オーケストラと合唱の楽しみ2016 11月13日(日) 15:00開演 大ホール 全席自由

木津川計の一人語り劇場『曾根崎心中』以後 11月19日(土) 14:00開演 小ホール 全席自由

ざこば・八方・小枝の会 赤穂寄席 12月10日(土) 14:00開演 大ホール 全席指定

近隣の商業施設への駐車は おやめください 赤穂市文化会館をご利用の際は、当館駐車場への駐車をお願いいたします。

赤穂市文化会館 ハーモニーホール 43・5111 チケット予約専用 43・5144 43・5950

就園区域 小学校区に準じます。 ※入園願書等の配布は9月15日(木)から、願書の受付は10月13日(木)、14日(金)の2日間、午後2時30分〜5時30分まで、各幼稚園で行います。

募集 県立ものづくり 大学校入校生 ものづくり現場を支える住宅系・機械系・金属系の1年コース(7コース)において、平成29年度生(第6期

訓練期間 1年間(平成29年4月〜平成30年3月) 出願期間 10月3日(月)〜20日(木) 選考日 10月26日(水) 試験内容 面接、学力試験(義務教育修了程度の国語・数学、数I、数A)

お知らせ 赤穂市シルバー人材センター 明るい選挙啓発ポスター展 ※HPは「県立ものづくり大」学校で検索してください。

赤穂市野中・砂子土地画整理組合 《アクセス》電車(坂越駅より):姫路28分、神戸70分/車:(山陽自動車道赤穂ICより)神戸86km、岡山40km

お知らせ 赤穂市男女共同参画 審議会 日時 9月30日(金) 午後1時30分

お知らせ NHK土曜時代劇「忠臣蔵の恋」四十八人の忠臣が争ります 諸田玲子氏の時代小説『四十八人目の忠臣』を原作としたドラマ『忠臣蔵の恋』の制作

お知らせ 赤穂市シルバー人材センター お仕事承ります

募集 平成29年度 市立幼稚園の園児募集 入園資格

平成28年度住宅リフォーム助成2次募集のご案内 市内に本社・本店を有する施工業者に発注して、自己で所有し居住する住宅の補修・改良等を行う場合、その経費の一部を赤穂商工会議所が発行する商品券で助成する「住宅リフォーム助成」の2次募集を実施します。

開始が発表され、ヒロインに女優の武井咲さんがキャスティングされました。本作は赤穂義士を愛した女性を描いたもので、ヒロイン・きよが48人目の忠臣として討ち入りを支えた後、江戸城大奥まで上り詰める波乱万丈な人生を描く愛のサクセスストーリーとなっています。

地球のためにできること 廃棄物・ごみに関するお悩みは、是非当社にご相談下さい。 YST21 株式会社 横山サポートテック http://www.yst21.co.jp



9月	
12月	●生活習慣病健診(要予約) 8:30~ 塩屋公民館 ●献血 9:30~11:30 市 ●人権相談 10:00~12:00 市 ●市民対話課 ☎43・6818
13火	●生活習慣病健診(要予約) 8:30~ 塩屋公民館 ●保育所子育て電話相談 10:00~16:00 各保育所
14水	●心配ごと相談 13:00~17:00 福 ●2歳児歯科健診(H26.1.2月生) 13:30~14:30 保セ ●法律相談(要予約) 13:30~16:30 市
15木	●生活習慣病健診(要予約) 8:30~ 塩屋公民館 ●国民年金相談 13:30~16:00 市
16金	●生活習慣病健診(要予約) 8:30~ 塩屋公民館
17土	●司法書士による法律相談 9:30~12:00 福 ●市民対話課 ☎43・6818
18日	●当番医 黒田医院 ☎43・5210 9:00~17:00
19月	●当番医 宮崎クリニック ☎43・4877 9:00~17:00
20火	●生活習慣病健診(要予約) 8:30~ 御崎公民館 ●保育所子育て電話相談 10:00~16:00 各保育所 ●女性問題専門相談(要予約) 13:00~16:00 市 ●市民対話課 ☎43・6818 ●HIV・肝炎相談(前日までに要予約) 13:20~14:40 健康
21水	●生活習慣病健診(要予約) 8:30~ 御崎公民館 ●心配ごと相談(弁護士)(要予約) 13:00~17:00 福 ●1歳6か月児健診(H27.2月生) 13:30~14:30 保セ
22木	●当番医 きむクリニック ☎45・7355 9:00~17:00
23金	
24土	
25日	●当番医 せの内科クリニック ☎56・5115 9:00~17:00
26月	
27火	●健康相談 9:00~11:00 保セ ●行政相談(相談委員) 10:00~12:00 市 ●知的障がい者相談 10:00~12:00 市 ●保育所子育て電話相談 10:00~16:00 各保育所
28水	●精神障がい者相談 10:00~12:00 市 ●ベビーレッスン 13:00~13:30 保セ ●心配ごと相談 13:00~17:00 福 ●こころの相談(要予約) 13:00~17:00 福 ●法律相談(要予約) 13:30~16:30 市
29木	●身体障がい者相談 10:00~12:00 市
30金	

※市民会館耐震化工事に伴い7月~10月の間、行政書士・司法書士・土地家屋調査士による相談は、総合福祉会館で行います。

10月	
1土	
2日	●当番医 きっかわ整形外科 ☎43・1811 9:00~17:00
3月	●生活習慣病健診(要予約) 8:30~ 尾崎公民館
4火	●生活習慣病健診(要予約) 8:30~ 尾崎公民館 ●保育所子育て電話相談 10:00~16:00 各保育所 ●HIV・肝炎相談(前日までに要予約) 13:20~14:40 健康
5水	●農地相談 10:00~11:30 市 ●心配ごと相談 13:00~17:00 福 ●こころの相談(要予約) 13:00~17:00 福 ●3歳児健診(H25.4月生) 13:30~14:30 保セ
6木	●生活習慣病健診(要予約) 8:30~ 尾崎公民館
7金	●生活習慣病健診(要予約) 8:30~ 尾崎公民館 ●健康相談 9:00~11:00 保セ
8土	●行政書士・司法書士・土地家屋調査士無料相談 福 10:00~12:00 ●市民対話課 ☎43・6818
9日	●当番医 松本クリニック ☎42・0036 9:00~17:00
10月	●当番医 秋山成長クリニック ☎46・4115 9:00~17:00
11火	●献血 9:15~11:30 市消防本部 ●保育所子育て電話相談 10:00~16:00 各保育所
12水	●心配ごと相談 13:00~17:00 福 ●法律相談(要予約) 13:30~16:30 市 ●1歳6か月児健診(H27.3月生) 13:30~16:30 保セ
13木	●子育て相談(要予約) 13:30~16:00 子育て学習センター
14金	●栄養相談(要予約) 9:30~11:30 健康 ●子育て応援隊さろん 13:30~15:00 保セ
15土	●司法書士による法律相談 9:30~12:00 福 ●市民対話課 ☎43・6818
16日	●当番医 くぼかわ医院 ☎42・2140 9:00~17:00

### 問い合わせ先

市役所(代表) ☎43・3201	保セ 保健センター(保健センター内) ☎46・8701
総合福祉会館 ☎42・1397	地セ 地域活動支援センター ☎48・1615
市民会館 ☎43・7450	健康 赤穂健康福祉事務所 ☎43・2321
保育所子育て電話相談 赤穂☎42・3368 塩屋☎42・0323 尾崎☎42・2297 御崎☎42・3338 坂越☎48・8458 有年☎49・2297	
子育て相談(子育て学習センター) ☎45・3290	
青少年育成相談 青少年育成センター(随時) ☎43・7831	
消費生活センター(市民対話課内)(随時) ☎43・7067(相談専用)	フリーダイヤル 0120・783・115
女性問題電話相談 女性交流センター(火~金 13:00~16:00祝日除く) ☎43・7800	
市民生活無料法律相談 市民対話課 予約☎43・6818	
心配ごと相談 社会福祉協議会 予約☎42・1397	
犬・ねこの引取り問い合わせ 動物愛護センター龍野支所 ☎0791・63・5146	

### 人口の動き(7月) 住民基本台帳登録者人口

世帯数	20,475戸 (+ 3)
人口	49,277人 (- 37)
男	23,862人 (- 11)
女	25,415人 (- 26)

◎7月中の異動 ( )内は前月比

出生	27人(+ 2)	転出	74人(- 6)
死亡	51人(+ 23)	その他増	0人(- 1)
転入	61人(- 40)	その他減	0人(- 2)

( )内は前月比

### 交通事故発生状況

区分	7月	平成28年累計
発生件数	133 (+ 33)	862 (+ 89)
人身	20 (± 0)	110 (- 6)
物損	113 (+ 33)	752 (+ 95)
死者	0 (± 0)	0 (± 0)
重傷	0 (- 1)	15 (+ 5)
軽傷	22 (- 2)	117 (- 6)

( )内は前年比

### 火災・救急状況

区分	7月	平成28年累計
火災	0 (- 2)	6 (- 4)
救急	160 (- 10)	1,017 (- 80)

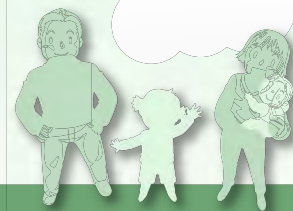
( )内は前年比

火災発生時での問い合わせ ☎43・6899 まで



# ものづくりひとづくり

事業所紹介 3



当社は昭和51年8月6日、大阪市中古住宅の流通専門会社として設立されました。不動産売買に限定されず、不動産賃貸仲介、リフォーム、不動産買取と事業を拡大しながら、昭和55年には2号店として加古川店をオープン。以後店舗展開をすすめ、大阪・兵庫・

### 沿革

- 本社所在地 大阪府大阪市中央区瓦屋町一丁目9番20号
- 事業内容 不動産業(売買仲介・賃貸仲介・リフォーム・不動産買取)
- 生産拠点 大阪・兵庫・岡山・広島 全14店舗
- 従業員 105名

### 「会社概要」



タカセ不動産株式会社 赤穂店  
赤穂市大町11番地6 ☎46・5222

### 地元への取り組み

それぞれの店舗が地元に着し、地元に着き、地元の方々に愛され、地域の一番店を目指す、それが当社の目指す店作りです。一日も早く赤穂の一員として、地域に貢献できるように全力を尽くす所存です。

### こだわり

「お客様目線で考え、お客様本位の行動をしよう!!」が当社のモットーです。突然の戸別訪問によるしつこい営業活動「迷惑訪問」を禁止しております。また、ご契約者様の皆様の生の声を聞かせて頂きたいの思いから、「お客様の声」を頂戴し、お褒めの言葉も、ご意見、ご要望も、お叱りの言葉も全てホームページで公開すると共に、社内で共有し、お客様の満足度の向上に反映させて頂いております。

### 西はりま障がい者雇用促進のつどい 合同就職面接相談会

- 日時 9月28日(水) 午後1時30分~3時30分
  - 場所 姫路キャスルグランヴィリオホテル 3階「鳳凰の間」
  - 内容 障がいのある人と求人者が一堂に会する就職面接相談会(当日は履歴書と各種障害者手帳をご用意の上、参加してください。)
- ☎ハローワーク姫路 ☎079・222・4435

「障害者雇用支援月間」は、すべての人が働くことを通じて社会に参加し、生きがいを感じながら毎日を過ごすことができるよう、事業主のみならず、広く国民一般に対して障がい者雇用の機運を醸成するとともに、障がいのある人の職業的自立を支援するために設けられました。市ではこの月間にあわせ、障がいのある人の雇用促進について、市民の皆さまに認識と理解を一層深めていただくとともに、障がいのある人の就業意欲の喚起を行っています。障がいのある人が適切な職業に就き、その力を十分に発揮できる環境を整えることは、雇用する企業、そして、地域社会全体の強みともなります。皆さまのご理解とご協力をお願いします。

### 9月は「障害者雇用支援月間」です

ハローワークには、就職を希望する障がい者の求職登録を行い、技能職業適性、知識、希望職種などの個性や状況に基づき、ケースワーク方式によるきめ細やかな職業相談と職業紹介を行っています。

また、障がいのある人を雇用している事業主、雇い入れを考えている事業主に対しては、雇用管理上の配慮についての助言を行い、必要に応じて専門機関の紹介、各種助成金障害者トライアル雇用奨励金、障害者初回雇用奨励金等の案内を行っています。

●カウンセリングコーナーのご案内  
精神障がいのある人を対象に、精神保健の専門員による「就職に関する相談を実施しています。」

●相談日 毎月第2・4金曜日午後1時30分~4時30分(予約制)

●内容 ▼就職に関する相談とカウンセリング ▼支援機関の紹介 ▼就職後のフォローアップ

●聴覚障がいのある人を対象に、手話協力を配置していますので、相談時に手話通訳していただけます。

●相談日 毎月第3木曜日 午前8時30分~正午

☎ハローワークあこう ☎42・2376



# すくすく育て! わが家のホープ



たか お ゆうすけ  
**高尾 優佑** ちゃん  
平成25年10月23日生まれ  
「たくましく、やさしい子に育ててね♡」  
父:典明さん 母:史子さんより



い だ み はる  
**伊多 美晴** ちゃん  
平成25年6月8日生まれ  
「みはるの笑顔でいやされてます。」  
父・智彦さん 母・貴世さんより



い だ あ さ ひ  
**伊多 諒晃** ちゃん  
平成27年2月20日生まれ  
「あっくん、これからもたくましく、大きくなってね。」



## 食育レシピ

夏の疲労を回復!  
**豚しゃぶ**



(料理協力: 赤穂市いずみ会)

\* 1人分栄養素 \*  
エネルギー 107kcal 塩分 0.5g

### ■材 料(4人分)

きゃべつ	200g	酢	小さじ2
豚薄切り	170g	薄口しょうゆ	小さじ2
青ねぎ	2本	練りわさび	小さじ1強
梅干し	2/3個	塩	少々
サラダ油	大さじ2	プチトマト	8個

### ■作り方

- ①きゃべつは7mm幅に切り、1~2分茹でる。
- ②①の茹で汁で豚肉を1枚ずつ茹で、1cm幅に切る。
- ③梅干しは、たたく。
- ④油、酢、しょうゆ、梅、わさびを混ぜ、きゃべつ、豚肉を和え、小口切りのねぎをふる。
- ⑤プチトマトを1/4に切って盛る。

### 一口メモ

夏の疲れが残っていませんか。豚肉に多く含まれるビタミンB1は食事を効率的にエネルギーへと変換してくれます。梅干し味でさっぱりと食してはいかがでしょうか。

☎保健センター 46・8701

### ◆表紙の説明◆ 【いきいき坂越たこまつり】

8月7日、いきいき坂越たこまつりが開催されました。写真は、赤穂市の無形民俗文化財「坂越盆踊り」の様子です。昔の風情ある街並みの中に屋台が軒を連ね、まるで昔にタイムスリップしたような光景が広がっていました。



- 広報あこは自治会を通じてお届けしています。
- その他、スーパー、コンビニエンスストア、観光案内所(播州赤穂駅)、各地区公民館、市役所にも設置していますのでご利用ください。
- 次回のお覧広報あこは**9月23日(金)**、広報あこは**10月11日(火)**の発行予定です。
- 広報あこは再生紙を使っています。

### ■編集後記■

◎は8月4日から忠臣蔵サミット等取材し、8月6日に赤穂に帰ってきて市民のタベの取材と、撮影の日々でしたが思ったように撮れず、もっと勉強しなければ!と感じました。イベントなどでカメラを担いで走り回っている人がいたら、◎かもしれませんので気軽に声をかけてください。

そして、ユーチューブに赤穂市の公式動画チャンネルが開設しました!フォトニュースにあるQRコードを読み取ると、動画が視聴できます。今までのフォトニュースでは伝えきれなかった会場の様子や空気感など、さらに伝えられたらと考えながら動画を撮影・編集しましたのでご覧ください。◎

### 各コンテンツの視聴に関して

Facebook・Youtube・Aurasma (AR動画)は無料でダウンロード・ご利用できますが、ダウンロード及び視聴にかかる通信料は自己負担となります。ご利用する端末の契約内容によっては高額となる場合がありますのでご注意ください。