

広報

Ako City
Public
Relations

あこ

2020

7

No.823

令和2年7月10日発行

■今月の内容

- 02 新型コロナウイルス感染症対策支援
- 04 美化センターからのお知らせ
- 06 つつじ賞・さくら賞・ふくしの人・自治功労者
- 10 新総合計画パブリックコメント実施
- 12 市有地・病院有地を売却します
- 15 情報コーナー
- 19 暮らしのカレンダー



赤穂市
公式 **LINE**
暮らしに便利な情報を
LINEでお届けします



特別定額給付金(1人10万円)の申請はお早めに!

㊟特別定額給付金担当 ☎43・6982 FAX43・6892

提出期限は8月25日(火)です

申請がまだの方は、忘れずに申請してください。期限までに申請がない場合、給付金を受け取ることができませんので、ご注意ください。申請書が届いていなかったり、紛失された方は、特別定額給付金担当までご連絡ください。

提出から振り込みまでの目安

申請書の提出から給付金の振り込みまでに、**2～3週間**程度かかります。提出された申請書から順次、処理していますので、ご理解をお願いします。なお、振込日は原則毎週木曜日です。

申請内容に不備があった場合

申請内容に不備があった場合、提出のあった申請書を郵送で返送します。不備内容と修正方法を記載した用紙を同封していますので、申請書を修正のうえ、再度提出してください。

水道料金の減免

新型コロナウイルス感染症への市独自の支援策として、7月請求分から水道料金の減免を行います。

●支援内容および減免期間

水道料金2期分を全額免除します。

偶数月検針の場合：7月請求分および9月請求分(6月および8月検針)

奇数月検針の場合：8月請求分および10月請求分(7月および9月検針)

●対象者

一般用料金が適用される水道使用者

●手続方法

今回の減免措置の手続きは**不要**です。

●注意事項

下水道使用料または排水処理施設使用料は、**減免対象外**です。また、公共施設などは除きます。

●皆さまへのお願い

水道水を使いすぎると下水道使用料などが高くなりますので、引き続き大切にご利用ください。

●検針票について

検針票(水道使用水量等のお知らせ)には水道料金の減免前の金額を請求予定額として記載しますが、通信欄に「**公共施設以外の水道料金は全額減免します。**」「**下水道使用料等は減免対象外です。**」と記載しますのでご確認ください。

●問い合わせ先

上下水道部 総務課
☎43・6888 FAX43・6872

減免対象期間の検針票「水道使用水量等のお知らせ」について

- ・水量や料金についての記載は、減免前の料金でお知らせしています。
- ・下記の通信欄に減免について記載をしています。

※下水道使用料等は減免対象外です

水道使用水量等のお知らせ

使用箇所 加里屋89番地1

検針日 2年 6月 12日 (1)今回検針数 1㎡ (2)前回検針数 1㎡ (3)メーター番号 13-012345 (4)メーター種別

今期水道使用水量 (1)-(2)+(3) 0㎡
今期排水汚水量 0㎡

(今回請求予定金額) 納付(原額)予定日 2年 7月 27日

水道料金	748円
使用料	1,936円
合計金額	2,684円

上記金額には消費税及び地方消費税が含まれています。
上記「排水汚水量」「使用料」は、下水道が対象です。

このお知らせで料金等のお支払はできません。

通信欄
公共施設以外の水道料金は全額減免します。
下水道使用料等は減免対象外です。

水道料金等の口座振替済(前回分)のお知らせ

年度期別	** 年	** 月	** 日
振替日	**	**	**
使用水量(㎡)	**	**	**
使用料	**	**	**
振替合計金額	**	**	**

上記金額をご指定の口座から振替させていただきます。

赤穂市加里屋89番地1 電話 0791-43-1272
赤穂市上下水道部
http://www.city.ako.lg.jp/ (裏面もご覧ください)

6月市議会で可決された主な支援策

新型コロナウイルス感染症対策として、5月臨時市議会に引き続き、6月市議会では経済支援対策をはじめとして、主に次のような事業が可決されました。

事業名	内容	問い合わせ先
あこう中小企業者 応援給付金事業	詳しくは、2ページ下の記事をご覧ください。	商工課 ☎43・6838 FAX46・3400
あこう商店街お買い物券・ ポイントシール事業	商店街などが実施するお買い物券などの発行を支援する。	スポーツ推進課 ☎43・6869 FAX43・6895
スポーツ施設利用促進事業	市内のゴルフ場2施設の利用促進を図るため、利用料金の補助を行う。	観光課 ☎43・6839 FAX46・3400
宿泊費助成事業 (予算が上限に達した場合は、 終了することがあります。)	Welcome to AKO キャンペーンとして、市内宿泊施設に宿泊した際、宿泊料金に応じた定額を助成する。	学校給食センター ☎48・7151 FAX48・1540
学校臨時休業対策費補助金	小・中学校が夏休みを短縮し授業を行う8月の給食費を無償化する。	子育て支援課 ☎43・6808 FAX45・3396
新生児特別定額給付金事業	令和2年4月28日～令和3年4月1日までに誕生した新生児1人につき5万円を支給する。	
ひとり親世帯 臨時特別給付金支給事業	令和2年6月分の児童扶養手当受給者など、低所得のひとり親世帯に給付金を支給。 ※支給には要件があります。 基本給付：1世帯5万円、第2子以降3万円加算 追加給付：1世帯5万円	

このほかにも、感染症対策事業として、避難所の段ボール間仕切りなどの整備、小・中学校への換気対策大型扇などの整備やクールタオルの配布、障害福祉サービス事業所の空気清浄機などを整備します。

また、小・中学校、幼稚園、保育所のトイレと手洗い場への自動水栓の整備、家庭学習を見据え Wi-Fi 環境のない家庭への支援などの教育関係への支援にも力を入れて取り組みます。

あこう中小企業者応援給付金の申請が始まりました!

新型コロナウイルス感染症の影響を受けている中小企業や個人事業主を応援します!!

給付金：一律10万円 家賃負担がある場合：さらに5万円を支給します

●対象となる事業者の主な要件

- ①中小企業基本法第2条第1項に規定する中小企業者(法人および個人)であること。
- ②市内に事業所を有する中小企業者または市内に住所を有する個人事業主で、申請受付時点で営業の実態があり、今後も営業を継続する意思があること。
- ③新型コロナウイルス感染症の影響により、4月～8月までのいずれかの月の売り上げが前年同月比で20%以上減少していること。
- ④直近の確定申告を行っており、事業収入が主たる収入であること。

※このほかにも、要件があります。

●申請期限 9月30日(水)

●申請様式 市ホームページからダウンロード、または商工課でお渡しします。

●その他 郵送での提出にご協力ください。詳しくは、市ホームページをご覧ください。

●提出・問い合わせ先 〒678・0292(住所不要) 商工課 ☎43・6838 FAX46・3400

みんなに知ってほしい

ごみに関する

2つの100%

Q：何の数字か、分かりますか？

A. 2 「紙ごみ」へのマスク混入率

4月から「紙ごみ」の収集が始まり、約3カ月が経過しました。皆さまのご理解とご協力のおかげで、約25tの紙ごみを回収することができました。

しかしながら、毎月必ず紙ごみではない使用済のマスクやティッシュなどが混入していました。回収した紙ごみは、美化センターで1袋ずつ手作業で選別した後、住友大阪セメント(株)赤穂工場で燃原料として利用されます。紙ごみのリサイクル対象は下記のとおりです。今一度ご確認のうえ、ごみの分別にご協力ください。

ごみの減量と分別は、環境にやさしく、資源の有効活用に加え、ごみ焼却施設の負担軽減に繋がります。引き続き、協力をお願いします。

※新聞や雑誌は地区の資源ごみ集回収事業をご利用ください。
※その他紙製容器包装、ダンボール、紙パックなどはそれぞれの収集日に出してください。

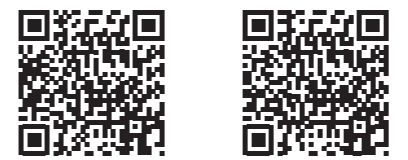
A. 1 「燃やさないごみ」収集日のごみ発火率

4月から6月の3カ月間で、毎月「燃やさないごみ」の収集日に、収集車の荷室でごみの発火事故が発生しています。5月13日には消防車が出動する事態になり、収集車両が大きく損傷しました。

燃え残ったものの中から、小型充電式電池(リチウムイオンバッテリー)など、スプレー缶やカセットボンベ、ガスライターなどが見つかりました。

火災の程度によっては、人命に危険が及ぶことや、収集車が使用できなくなることもあります。ごみ出しルールの再確認をお願いします。

(独)製品評価技術基盤機構(NITE) YouTubeチャンネル

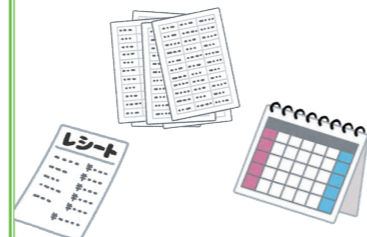


カセットボンベ スプレー缶
モバイルバッテリー
ごみ収集車実験動画のQRコード

対象

紙製品のうち、食品などで汚れていないもの

例 チラシ・書類・カレンダー・ポスター・メモ用紙・厚紙・レシートなど



対象外

①汚れているものや、個人情報などの記載があるもの

「燃やさないごみ」の日に出してください。

②紙のリサイクルマークがあるもの

「その他紙製容器包装」の日に出してください。

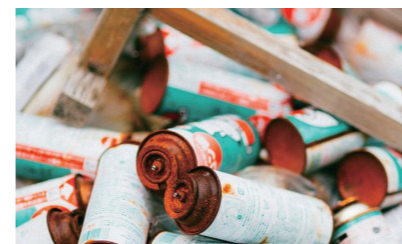
例 マスク・ティッシュペーパー・個人情報記載されたはがき・ダンボール・紙パックなど



発火の危険性があるごみ

スプレー缶・カセットボンベ

- 中身を最後まで使い切ってください。
- 穴は開けなくても構いません。
- 「缶びん」の日に出してください。
- スプレー缶に付いている使い切りキャップを使えば、安全にガスを抜くことができます。



ガス抜きキャップの使い方

使用済 小型充電式電池

- 販売店にご相談ください。
- 市役所・美化センターにある専用の回収ボックスをご利用ください。



小型充電式電池リサイクルBOX

- 対象の電池には次のリサイクルマークがついています。
- 充電式乾電池以外の一次電池(使い捨て乾電池)は「燃やさないごみ」の日に出してください。



その他ごみ出し時に注意してほしいこと

「ごみを出す時間」のお願い

ごみステーションの清潔保持、資源ごみの持ち去り防止のため、ごみは前日には出さずに、**収集日当日の午前8時まで**に出してください。

「燃やさないごみ」は「中身の分かる袋」!

不透明のビニール袋や米の紙袋、肥料袋などで出さないでください。

医療系廃棄物の処分方法

3月以降「燃やさないごみ」・「その他プラスチック製容器包装」のごみの中から、**大量の注射器や注射針、医薬品**などが見つかっています。ご家庭で使用された注射器などは、医療機関へ返却してください。



要注意!

中身の確認できないごみは収集員のけがや火災の元になるため、回収できません。

ごみ分別辞典

ごみの分け方・出し方で迷ったときに簡単に検索できる、ごみ分別辞典Webサイトを開設しています。日常のごみ分別に、ぜひご利用ください。



ごみ分別辞典 QRコード

後期高齢者医療制度の大切なお知らせ

保険料額決定通知書を送付します

令和2年度後期高齢者医療保険料額決定通知書を7月中旬に送付します。

所得の低い人の軽減

同一世帯内の被保険者と世帯主の令和元年中の総所得金額等が次の基準額以下の場合、均等割額が軽減されます。

総所得金額等(被保険者+世帯主)が次の基準額以下の世帯		軽減割合(軽減後の均等割額:年額)
基礎控除額 (33万円)	世帯内の被保険者全員の所得 (公的年金等控除額を80万円として計算する)が0円	7割(15,411円)
	上記以外	7.75割(11,558円)(※)
基礎控除額(33万円)+28.5万円×被保険者数		5割(25,685円)
基礎控除額(33万円)+52万円×被保険者数		2割(41,096円)

(※)本来は7割軽減ですが、特例措置により7.75割軽減となります。

被扶養者であった人の軽減

制度に加入する前日に、会社の健康保険などの被用者保険の被扶養者であった人は、所得割額はかからず、資格取得後2年を経過する月までの間に限り、均等割額が5割軽減されます。

新しい被保険者証、減額認定証、限度額認定証などを送付します

7月下旬に新しい被保険者証を送付します。保険料の納付状況によっては、有効期間が短い「短期被保険者証」を送付することがあります。納付が困難な事情がある場合は、お早めにご相談ください。

8月以降の一部負担金の割合は、同一世帯内の被保険者の令和元年中の所得により算出された令和2年度の住民税課税所得と令和元年中の収入額をもとに計算されます。世帯状況の異動や所得の更正により、随時変更されることがあります。

また、限度額適用・標準負担額減額認定証(減額認定証)や限度額適用認定証(限度額認定証)をお持ちで8月以降も対象となる人には、7月下旬に新しい認定証を被保険者証と一緒に送付する予定です。

8月1日からは、新しい被保険者証、認定証を医療機関などの窓口で提示してください。

問い合わせ先
 資格・給付に関すること・・・医療介護課医療係 ☎43・6820 FAX43・6892
 保険料に関すること・・・税務課市民税係 ☎43・6803 FAX43・6892
 コールセンター・・・兵庫県後期高齢者医療広域連合事務局
 ☎078・326・2021 FAX078・326・2744

アフタースクール：放課後児童支援員などを募集します

☎生涯学習課 ☎43・6858 FAX43・6895

職種	募集人数	応募資格	賃金(時給)	勤務時間など
支援員	若干名	保育士資格、幼稚園教諭、小学校教諭などのいずれかの免許を有する人(取得見込み可)	1,008～1,042円	アフタースクール 月～金 午後2時～6時 長期休業日・休校日
補助員	若干名	不問(学生アルバイトも可)	936～963円	午前8時～午後6時 ※ローテーション勤務

- 採用予定 8月ごろ
- 勤務地 市内アフタースクール(小学校地内ほか)
- 試験内容 面接
- 試験日時 応募者に別途連絡
- 応募方法 7月30日までに履歴書を生涯学習課に提出(土日・祝日を除く)
- 受付時間 午前8時30分～午後5時15分

善行をたたえて

つつじ賞 5名 / さくら賞 1団体 / ふくしの人 1名・5団体

市民の模範となる善行やボランティア活動などを通じて、まちづくりに貢献された個人と団体に市長から贈られる「つつじ賞」「さくら賞」の表彰、ならびに福祉活動に貢献された個人と団体に社会福祉協議会理事長から贈られる「ふくしの人」の表彰が、6月13日に行われました。

つつじ賞 人命救助

令和元年12月24日、下校途中に自宅の庭先で倒れていた90代女性を発見し、大人に知らせるとともに、応急手当や声掛けを実施するなど、連携した行動で救急搬送に繋ぎ、人命の救助に尽くされました。



このぶ ふうあ たかもと れお たなか れんた
 是信 風愛さん 高本 玲桜さん 田中 蓮太さん
 たかもと さあや たなか ゆうね
 高本 紗彩さん 田中 結音さん

さくら賞 環境美化

平成22年度から、加里屋川において、地域住民や企業など約200人が参加する河川美化活動の実施や、ホタルの育成・放流などの環境美化活動を通じて、まちづくりに大きく貢献されています。



加里屋川ふるさとの川
 整備連絡協議会
 (代表 大橋 正樹さん)


ふくしの人

- (個人) やまなか きよこ 山中 清子さん(上飯屋北)
- (団体) いきいきサロン千鳥(代表 西側 禎男さん) / 新町サロン(代表 三宅 健さん)
 本水尾サロン(代表 山下 芳一さん) / いきいきサロンひまわり(代表 横山 里美さん)
 一華会(代表 真殿 澄江さん)

自治功労者に新たに14名

6月14日に赤穂市自治功労者表彰式が行われ、次の14名が新たに自治功労者として表彰されました。

- 土地区画整理審議会委員 ◆いほら きすけ 庵原 喜助さん(有年横尾) ◆よしかわ かつゆき 吉川 克之さん(南野中)
- 土地区画整理事業評価員 ◆みずの すみお 水野 純夫さん(御崎) ◆たかみ なるし 高見 成志さん(加里屋中洲)
- スポーツ推進委員 ◆やまもと あきら 山本 亮さん(元禄橋町) ◆かきもと すずこ 柿本 鈴子さん(中山)
- 民生委員・児童委員 ◆てらうち たきこ 寺内 多希子さん(有年横尾)
- ◆うしだ ようじ 丑田 洋二さん(大町) ◆いとう やすこ 伊東 康子さん(塩屋)
- ◆なかもり いつや 中森 逸彌さん(尾崎) ◆よねだ きぬこ 米田 絹子さん(御崎)
- 保護司 ◆なかむら まりこ 中村 真理子さん(尾崎) ◆よこやま なほこ 横山 菜穂子さん(福浦)
- ◆いまい くみこ 今井 久美子さん(東有年)



介護保険相談室 医療介護課 介護保険係 ☎ 43・6947 FAX 43・7138
 税務課 市民税係 ☎ 43・6803 FAX 43・6892

令和2年度分介護保険料の納付をお願いします

介護保険は、介護が必要になったときに、介護保険サービス利用者負担割合に応じて介護サービスが受けられる仕組みです。誰もが安心して暮らせるために、介護を社会全体で支えていく介護保険制度に、ご理解とご協力をお願いします。

●介護保険料の改正

令和元年10月1日の消費税率の引き上げに伴い、今年度も所得段階が第1段階から第3段階の人の年間保険料が軽減されています。

■保険料の納め方

▷特別徴収(年金が年額18万円以上の人)

7月に送付する納税通知書に記載の介護保険料が、年金の定期払の際に天引きされます。

仮徴収：4・6・8月は、前年度2月分と同じ保険料額を差し引きます。

本徴収：10・12・2月は前年の所得などをもとに算出された年間保険料額から仮徴収分を除いた額を振り分けて差し引きます。

▷普通徴収(年金が年額18万円未満の人、年度途中で65歳になった人や転入した人、4月1日時点で年金を受け取っていない人など)

7月に送付の納税通知書に基づいて、保険料を7月～翌年2月まで8回(期)に分けて納めていただきます。

●令和2年度の介護保険料

段階	対象者の内容	率	保険料(円)	
			月額	年額
1	生活保護、市民税世帯非課税で高齢福祉年金受給者	0.3	1,530	18,360
	市民税が非課税世帯で課税年金収入 + 合計所得金額が80万円以下			
2	市民税が非課税世帯で課税年金収入 + 合計所得金額が80万円超120万円以下	0.5	2,550	30,600
3	市民税が非課税世帯で課税年金収入 + 合計所得金額が120万円超	0.7	3,570	42,840
4	本人が市民税非課税で課税年金収入 + 合計所得金額が80万円以下	0.85	4,335	52,020
5	本人が市民税非課税(上記以外)	1	5,100	61,200
6	本人が市民税課税(合計所得金額120万円未満)	1.2	6,120	73,440
7	本人が市民税課税(合計所得金額120万円以上200万円未満)	1.3	6,630	79,560
8	本人が市民税課税(合計所得金額200万円以上300万円未満)	1.5	7,650	91,800
9	本人が市民税課税(合計所得金額300万円以上)	1.7	8,670	104,040

国民健康保険・介護保険・後期高齢者医療保険の被保険者の皆さまへ

税務課 市民税係 ☎ 43・6803 FAX 43・6892


新型コロナウイルス感染症の影響により、次の①・②どちらかの要件を満たす人は、申請により保険税(料)の減免を受けられる場合があります。

■対象者

- ①主たる生計維持者が死亡し、または重篤な傷病を負った人および世帯の人
- ②主たる生計維持者の収入の見込みが一定額以上減少(※)する人および世帯の人

※減免申請の際には、収入の減少が確認できる書類が必要となります。

保険税(料)によって、減免の規定が異なります。詳しくは、市ホームページ、または市民税係までお問い合わせください。



国民年金揭示板 医療介護課 国保年金係 ☎ 43・6813 FAX 43・6892

未納と免除では大違い！免除制度をご利用ください

国民年金保険料は月16,540円で、所得に関係なく一律です。

保険料の未納が続くと、病気や交通事故などで障がいのある状態になったときに障害年金を受け取ることができません。

「保険料を払えない」、「保険料を少しでも安く」そんなときは、免除制度をご利用ください。本人、配偶者、世帯主それぞれの前年所得が一定額以下の場合には、申請によって下表のように免除を受けることができます。

なお、一部免除の場合は、承認後の一部納付保険料を納めなければ、未納期間と算定されますので、必ず納めるようにしてください。

●承認後に納付が必要となる保険料(月額)

保険料(令和2年度月額)	本人、配偶者、世帯主の前年所得基準	
	通常	16,540円
全額免除	0円	(扶養親族等 + 1) × 35万円 + 22万円
3/4免除	4,140円	78万円 + A
半額免除	8,270円	118万円 + A
1/4免除	12,410円	158万円 + A

※ A = 扶養親族等控除額 + 社会保険料控除額等

納付猶予制度

50歳未満の人で、本人と配偶者の所得が全額免除基準以下(下表)の場合には、保険料の納付猶予が認められます。(世帯主の所得は問いません。)

この制度で納付猶予された保険料は、10年以内に追納しないと年金額に反映されませんので、早めに追納することをお勧めします。(承認を受けた期間の翌年度から3年度目以降に追納する場合には加算額がつきます。)


学生の場合は、保険料納付特例制度をご利用ください。

継続審査対象の人はご注意ください

全額免除・納付猶予の承認を受け、翌年度以降も継続審査を希望する人で、婚姻や離婚などで前年度と配偶者の状況が変わった人は、「配偶者状況変更届」の提出が必要です。該当する人は国保年金係で手続きをしてください。

結果の確認をお忘れなく

申請後、結果が通知されるまで、1～2カ月かかりますが、結果は必ず確認してください。



国保だより 医療介護課 国保年金係 ☎ 43・6813 FAX 43・6892

次の認定証が新しくなります～8月1日からは、新しい認定証の提示を～

●国民健康保険限度額適用・標準負担額減額認定証

●国民健康保険限度額適用認定証

医療費が高額になると見込まれ、引き続き認定が必要な人は改めて申請が必要です。

保険税に未納がある場合、認定証を交付できないことがあります。

■申請に必要なもの

- ▷保険証、高齢受給者はその受給者証、印鑑
- ▷世帯主と手続きをする対象の人のマイナンバー(個人番号)が分かるもの
- ▷窓口に来る人の本人確認書類(同一世帯の人が窓口に来られないときは、委任状または世帯主の保険証(原本)などが必要です。)
- ▷既に認定を受けている人はその認定証

■受付 7月20日(月)～

70歳以上75歳未満の人は、世帯の所得状況により限度額適用認定証が不要の場合があります。(高齢受給者証の医療機関への提示が必要です。)

また、世帯の中で国保に加入している人(擬制世帯主を含む)のうち、所得が不明な人がいる場合、認定証の所得区分が正確に判定されず、医療機関などでの自己負担額が本来よりも高くなる場合がありますので、必ず所得の申告を行ってください。

子育て学習センター活動事業 参加者募集

☎子育て学習センター ☎45・3290 FAX45・3290

親子でふれあいながら、子育て中の仲間たちと一緒に楽しく活動しましょう。指導員がやさしくサポートします。新型コロナウイルス感染防止のため、活動内容、人数に配慮し、三密を避けて実施します。今年度は調理実習のグループは中止とします。なお、坂越公民館ほかほかホームランドの募集はありません。

詳しくは、市ホームページ「子育て学習センター募集案内」をご覧ください。

●受付日および受付場所 7月29日(水)：市民会館大会議室 7月30日(木)：市民会館3階

※定員になり次第締め切り

●受付時間 両日とも午前10時～正午 ●問い合わせ 火～金 午前10時～午後4時

対象・費用	グループ名	対象児	費用	定員
	子育て親子教室(講師付き)(年間5回実施) (音楽クラブ・運動遊びクラブ・ベビークラブ)	平成28年4月2日～ 令和2年6月30日生	1クラブにつき 親子1組500円	各20組
	自主グループ(センター職員)(年間7回実施) (学年ごと2グループに分けます)	平成28年4月2日～ 令和2年4月1日生	無料	各学年30組

令和元年度 各種状況をお知らせします (平成31年4月1日～令和2年3月31日)

☎行政課 ☎43・6850 FAX43・6892
 ☎秘書広報課 ☎43・6870 FAX43・6822
 ☎議会事務局 ☎43・6876 FAX43・6893
 ☎市民課 ☎43・6819 FAX43・6891

情報公開条例の 運用状況 (行政課)

公文書の開示および不服申立ての状況

計	請求 件数	公文書の開示				申立 件数	不服申立て			
		処理状況					処理状況			
		開示	部分開示	非開示	裁量的開示		却下	棄却	認容	一部認容
76	54	17	5	—	—	—	—	—	—	

個人情報保護条例の 運用状況 (行政課)

保有個人情報の開示および不服申立ての状況

計	請求 件数	個人保有情報の開示				申立 件数	不服申立て			
		処理状況					処理状況			
		開示	部分開示	非開示	裁量的開示		却下	棄却	認容	一部認容
22	19	3	—	—	—	—	—	—	—	

※保有個人情報の訂正および利用停止について、請求はありませんでした。

市長・議長の交際費 執行状況 (秘書広報課・議会事務局)

区分	市長		議長		内 容	
	件数	金額	件数	金額		
弔 慰	香料・供花	20	338,360	0	0	葬儀における香料、供花
	御供	1	10,000	0	0	慰霊祭等におけるお供え
報 償 費 助 費	御祝等	26	280,879	14	147,350	各種行事、式典、慶事等におけるお祝、祝酒等
	御見舞	0	0	0	0	病気、災害、火災等へのお見舞い
	記念品	13	102,177	21	95,027	来客等に対するお土産等
会費(出席者負担)	38	199,300	22	114,300	各種団体等が行う懇親等を目的とする会合への出席費用	
雑費	10	101,820	12	52,416	上記のいずれの区分にも属さないもの	
合計	108	1,032,536	69	409,093		

※詳しくは、上記窓口および市ホームページ(<https://www.city.ako.lg.jp>)をご覧ください。

住民基本台帳の 閲覧状況 (市民課)

区分	件数	閲覧人数
国・地方公共団体の機関からの請求	1	190
法人からの申出	8	163
合 計	9	353

※詳しくは、上記窓口および市ホームページ(<https://www.city.ako.lg.jp>)をご覧ください。

2030赤穂市総合計画(案)のパブリックコメントを実施します

☎企画政策課 政策担当 ☎43・6867 FAX43・6822

2030赤穂市総合計画の策定にあたり、計画(案)を公表し、広く市民の皆さまから計画に対する意見募集(パブリックコメント)を行います。

●募集期間 7月3日(金)～8月3日(月)

※郵送の場合、8月3日(月)必着

●計画(案)の公表 ▷市ホームページ

▷市役所4階企画政策課政策担当

▷各地区公民館(9カ所)

●提出できる人 ▷市内に在住、在勤、在学の人

▷市内に事務所や事業所などがある法人、団体など

●提出方法

計画(案)に対する意見と住所、氏名(フリガナ)または団体名(代表者名も)、電話番号を記入のうえ、企画政策課政策担当まで持参(開庁日の午前8時30分～午後5時15分)、郵送、FAX、メールのいずれかの方法で提出してください。書式は自由です。

●意見の取り扱い

提出された意見の概要と検討結果は、次の方法で公表します。なお、内容が類似する意見は、取りまとめて公表することがあります。

▷市ホームページ

▷市役所4階企画政策課政策担当

▷各地区公民館(9カ所)

※意見提出者の住所、氏名、電話番号は公表しません。また、意見に対する個別の回答はしません。

●提出・問い合わせ先

〒678・0292(住所不要)

企画政策課 政策担当 ☎43・6867

FAX43・6822 メール senryaku@city.ako.lg.jp

赤穂市民病院正規職員募集～看護師など3職種～

☎市民病院 総務課 ☎43・6414 FAX43・0351

職種	採用予定人数	応募資格	試験内容
看護師	20名程度	看護師免許を有する人、または取得見込の人	筆記(小論文)・面接
薬剤師	2名程度	昭和60年(1985年)4月2日以降に生まれた人で 薬剤師免許を有する人、または取得見込の人	筆記(専門科目、小論文)・面接
視能訓練士	1名程度	昭和55年(1980年)4月2日以降に生まれた人で 視能訓練士免許を有する人、または取得見込の人	筆記(専門科目、小論文)・面接

●採用予定 令和3年4月1日

●試験日 第1回：8月8日(土)

第2回：10月3日(土)

●受付期間 第1回：7月6日(月)～22日(水)

第2回：9月7日(月)～24日(木)

いずれも、土日・祝日を除く

※都合の良い日を選んで応募してください。ただし、募集定員に達したときは、第2回の採用試験を行わない場合があります。

●受付時間 午前8時20分～午後5時

●試験会場 市民病院3階講義室

●応募方法

当院指定の履歴書に必要事項を記入のうえ、市民病院総務課まで持参または郵送で応募してください。郵送での応募は、受付期間内に配達されることを要します。

●提出・問い合わせ先 〒678・0232

赤穂市中広1090番地 赤穂市民病院 総務課

木津ふれあい農園を開園します

☎農林水産課 ☎43・6840 FAX43・6892

木津ふれあい農園では、ひまわりととうもろこしが順調に育っています。ひまわり畑の開放やとうもろこしのもぎとり体験(有料)を行いますので、元気いっぱいひまわりに囲まれて、ご家族、ご友人と楽しい一日をお過ごしください。

●日時 7月19日(日)午前9時～11時

7月26日(日)午前9時～午後1時

8月2日(日)午前9時～11時

●場所 木津中央集会所周辺の田

●実施主体 木津ふれあい農園(溝田)

☎090・1594・9168



熱中症にご注意ください

☎保健センター ☎46・8701 FAX46・8705

熱中症とは？

高温多湿な環境に長くいることで、徐々に体内の水分や塩分のバランスが崩れ、体温調節機能がうまく働かなくなり、体内に熱がこもった状態を指します。

いつ起こる？

気温などの環境条件だけでなく、体調や暑さに対する慣れなどが影響して起こります。

熱中症の症状

▷めまい ▷立ちくらみ ▷手足のしびれ ▷筋肉のこむら返り
▷気分が悪い ▷頭痛 ▷吐き気 ▷嘔吐 ▷倦怠感 ▷虚脱感

重症になると、

▷返答があいまい ▷意識消失 ▷けいれん ▷からだが熱い

こんな日は要注意

- 気温が高い 風が弱い
 湿度が高い 日差しが強い

熱中症予防のポイント

外出時

- ・日傘や帽子の利用
- ・日陰の利用
- ・涼しい服装
- ・暑い日や暑い時間帯は無理をしない

室内

- ・こまめに室温を確認し、扇風機やエアコンで温度調節
- ・遮光カーテン、すだれ、打ち水を利用

こまめな水分補給

- ・のどが渇く前に水分補給
- ・1日1.2ℓを目安に
- ・大量に汗をかいた時は塩分補給も忘れずに

日頃の健康管理

- ・体温測定
- ・健康チェック
- ・体調が悪いと感じた時は、無理せず静養

新型コロナウイルス感染症と熱中症

熱中症対策に加え、新型コロナウイルス感染症対策も必要です。しかし、対応方法によっては、熱中症を重度化させる危険性もありますので、注意が必要です。

- 気温や湿度が高い中でのマスクの着用には十分に注意する。
- 換気扇や窓の開放により、換気を確保する。



市有地(宅地)を売却します

☎契約管財課 ☎43・6865 FAX43・6892

一般競争入札で、11カ所の市有地(宅地)を売却します。

購入希望者は、市ホームページ、または契約管財課で配布している「赤穂市有地売却一般競争入札実施要項」の内容と現地を確認のうえ、入札に参加してください。

●参加申込受付期間

7月10日(金)～8月12日(水)
午前8時30分～午後6時(土日・祝日を除く)

●申込先

市役所3階契約管財課
※参加申し込みの無い人は、入札できません。

●入札の実施日時

8月19日(水)午前9時15分～
※物件番号順に入札を行います。入札時間は実施要項で確認してください。

●入札の実施場所

市役所2階201会議室
※最低売却価格以上で、かつ最高の価格で入札した人が落札者となります。

●一時貸し付けの受け付け

入札物件について売却決定までの期間、駐車場利用などに限り、有償で一時貸し付けを行います。
※詳しい位置図などは、市ホームページで「市有地売却」と検索するか、QRコードでアクセスし確認してください。

●入札物件一覧

番号	所在地	地目	地積	最低売却価格
1	三樋町69番2	宅地	331.87㎡	1,748万円
2	片浜町118番1	宅地	292.17㎡	1,498万円
3	板屋町257番	宅地	117.46㎡	662万円
4	黒崎町7番、10番	宅地	493.36㎡	3,053万円
5	黒崎町218番	宅地	172.28㎡	1,007万円
6	海浜町8番2	宅地	261.47㎡	1,349万円
7	海浜町20番	宅地	250.44㎡	1,392万円
8	元祿橋町69番1	宅地	1,237.83㎡	6,028万円
9	尾崎3109番42、3109番181	宅地	138.07㎡	583万円
10	板屋町155番	宅地	297.37㎡	1,590万円
11	板屋町287番	宅地	52.49㎡	126万円



市HP
QRコード

市民病院有地(宅地)を売却します

☎市民病院 総務課 ☎43・6414 FAX43・0351

一般競争入札で、市民病院有地(宅地)を売却します。

購入希望者は、市民病院ホームページ、または市民病院総務課で配布している「赤穂市民病院有地売却一般競争入札実施要項」の内容と現地を確認のうえ、入札に参加してください。

●参加申込受付期間

7月14日(火)～8月14日(金)
午前8時30分～午後5時(土日・祝日を除く)

●申込先

市民病院4階総務課
※参加申し込みの無い人は、入札できません。

●入札の実施日時

8月21日(金)午前10時～

●入札の実施場所

市民病院3階院内学級
※最低売却価格以上で、かつ最高の価格で入札した人が落札者となります。

●入札物件一覧

番号	所在地	地目	地積	最低売却価格
1	上仮屋南15番21	宅地	341.01㎡	2,189万円



市民病院HP
QRコード

広報あこう6月号6ページの「防災行政無線でお知らせします」の内容に誤りがありました。お詫びして訂正します。(誤) [ako@bousai.net] (正) [ako@bosai.net]

「日本第一」の塩を語る歴史文化 ⑤

～日本遺産41構成文化財を訪ねて～

☎文化財課 ☎43・6962 FAX43・6895

No. 8 [古池塩田跡]

文政6年(1823)、福浦村古池に開拓された2町8反の小規模な入浜塩田で、以後徐々に干拓が進み、明治17年(1884)には3町6反にまで拡大されました。その後、昭和4年(1929)には一時廃田となりましたが、昭和29年(1954)に東浜塩業組合により流下式塩田として利用されました。現在では、防潮堤などが改修され、塩田内部の枝条架も失われていますが、流下式塩田の下部構造がそのまま残されています。



No. 9 [塩釜神社]

古池塩田を開拓した際、塩田の神を祀るため陸奥国鹽竈神社(宮城県塩竈市)から分神したと伝えられ、塩土老翁、建御雷神、経津主神を祭神としています。古池塩田を眼下に見る尾根上にあり、境内には正面に拝殿、奥に本殿、向かって右に恵比須神社、左には「首塚」と伝えられる五輪塔の火輪が祀られています。



募集 フレイル予防教室・おもしろいき百歳体操
 加齢に伴い、心身の活力が全体的に低下した状態を「フレイル」と言います。フレイル予防には「栄養（食生活・口の機能）」「運動」「社会参加」が欠かせません。生活習慣を改善し、フレイル予防を始めませんか。

◎会場および実施日
 ①城西公民館 8月17日
 ②坂越公民館 8月24日
 ③赤穂西公民館 8月31日
 ④有年公民館 9月3日
 ⑤御崎公民館 9月10日
 ⑥塩屋公民館 9月17日

※10月に総合福祉会館・尾崎公民館・高雄公民館で開催予定です。

◎時間 午前10時～11時30分
 ◎対象者 概ね65歳以上の人
 ※いきいき百歳体操に参加している人も大歓迎！

◎費用 無料
 ◎持ち物 室内用の運動しやすい靴、飲み物、汗拭き用タオル、マスク

◎申込期限 各会場、実施日の10日前
 ※気象警報発令時は、中止します。

※発熱または風邪の症状がある人は参加をお控えください。

◎問い合わせ・申込先 地域包括支援センター
 ☎42・1201
 FAX 42・1260

募集 令和2年度第2回 危険物取扱者試験案内
 ◎試験日および実施場所
 ①姫路市以外 9月13日(日) 神戸市ほか 県下5会場
 ②姫路市のみ 9月20日(日) 姫路獨協大学 (姫路市上大野7-2-1)

◎試験の種類 甲種、乙種全類、丙種

◎書面申請受付期間 7月31日(金) ～8月13日(木)

※電子申請は受付期間が異なります。

◎提出先 消防試験研究センター 兵庫県支部へ郵送または持参
 ◎願書の配布・問い合わせ先 赤穂消防署予防課危険物係
 ☎43・6882
 FAX 45・0119

上郡消防署庶務予防係
 ☎52・5119
 FAX 52・1351

募集 「緑のカーテン」を紹介しませんか
 ◎応募要件 播磨圏域連携中枢圏内8市8町で、今年「緑のカーテン」を作った人

◎応募方法 取組レポートと写真(10枚以内)を提出。
 ※レポート様式は姫路市ホームページにあります。

◎応募締め切り 8月27日(木)

◎部門 個人部門、団体部門、教育部門(小学校・幼稚園・保育園)

◎結果発表 9月末ごろ、部門ごとに表彰予定。副賞として播磨圏域連携中枢都市圏内の特産品などを贈呈します。

◎問い合わせ・提出先 姫路市環境政策室
 ☎079・221・2462
 FAX 079・221・2469

募集 介護の現場で短時間就労してみませんか
 高齢者や地域住民が、自分に適した就労の機会を得つつ、介護現場の体験ができるよう、1日3時間、週

ヘルプマークを見かけたら

・電車などで、席をお譲りください！
 ・商業施設などで、声をかけるなどのご配慮を！
 ・災害時は避難の手助けを！

3回など短時間の勤務形態で、配膳・掃除・洗濯といった介護の周辺業務に従事する「ひようごケア・アシスタント」を募集します。詳しくは、実施施設または実施主体にお問い合わせください。

◎実施施設・申込先 特別養護老人ホーム桜谷荘 (塩屋3450番地38)
 ☎45・1820
 FAX 43・6010

◎説明会開催予定日 7月30日(木)

◎実施主体 県高齢政策課
 ☎078・341・7711 (内線2974)
 FAX 078・362・9470

診 月～土:10時～20時 日・祝:10時～18時 休 12/29～1/3のみ 年末年始の休診

さくらファミリー 歯科 院長/清水摩耶

TEL. 43-1182

予防歯科・虫歯治療・歯周病治療
 ホホワイトニングは自由診療

イオン赤穂店2F 中広字別所55-3

萬代総合事務所 ~お気軽にご相談下さい~

司法書士 行政書士 土地家屋調査士

●登記 ●測量 ●境界紛争 ●成年後見
 ●許認可 ●登録 ●訴訟 ●他

破産、調停、民事再生等借金の法的整理
 及び貸金掛金等の法的請求、境界紛争裁判外解決

☎(0791) 42-5786 赤穂市尾崎3129-3

新刊紹介

「はしれ! みんなのSL」 溝口イタル
 「あつたらいいな、こんな車いす」 斎藤 多加子
 「ガーデニング大百科」
 「エール上」 清水 友佳子

「はしれ! みんなのSL」 鉄道にまつわる謎を絵と文章でわかりやすく紹介する絵本シリーズ。けむりをもくもく上げながら、力強く客車を引っ張るSL。どうしてけむりが出るのか、なぜ石炭で動くのか、その秘密に迫る。

「あつたらいいな、こんな車いす」 歩くのが大変な人や、からだ動かない人を助ける道具、「車いす」のことをもっと知ろう! 車いすの種類やしくみ、車いすができるまで、進化する車いすなどを紹介する。

「ガーデニング大百科」 どんな花を選べばいいの? 育てる場所はどんなところ? ガーデニング初心者の素朴な疑問に答えるとともに、花を上手に育てるための基礎知識を解説。

「エール上」 昭和という激動の時代、音楽への夢を膨らませていた古山裕一は、運命の女性・音と結婚。個性豊かな周りの人々を巻き込みながら、数々のヒット曲を生み出していく…。

図書館からのお知らせ

●ギャラリー朗読会
 日時: 7月19日(日) 午前11時～正午
 場所: 1階ギャラリー
 内容: 朗読グループによる朗読など

●夏休みイベント中止
 新型コロナウイルス感染拡大防止のため、下記のイベントは中止します。
 ▷手作り絵本教室
 ▷古代体験教室
 ▷茶道教室
 ▷1日図書館員
 ▷真夏の上映会

●新型コロナウイルス感染拡大防止に係るお知らせ
 現在、通常開館しておりますが、利用時は下記の事項にご留意ください。
 ▷入館時のマスクの着用、手指消毒の励行
 ▷閲覧席は間隔を開けての利用となります。
 ▷発熱・咳などの症状がある場合は入館をご遠慮ください。

●問い合わせ先 図書館 ☎43・0275
 FAX 43・6291

図書館 ~Library~ らいぶらり
<http://www.ako-city-lib.com>

「水上ノート」/水上 楓
 「石に刻まれた江戸時代」/関根 達人
 「躰は何故必要なのか」/美馬 佑造
 「令和の時代、君たちの背骨は大丈夫か?」/田中 直史
 「コスパの神様」/篠原 充彦
 「図解よくわかるこれからの貿易」/高橋 靖治
 「二流が一流を育てる」/内田 順三
 「アーモンド」/ソノ・ウオノン
 「夜がどれほど暗くても」/中山 七里
 「花ひいらぎの街角」/吉永 南央
 「恐竜トリケラトプスとあくまのもり」/黒川 みつひろ
 「あたまとんたいたいたら」/中川 ひろたか
 「禪ってなんだろう?」/石井 清純
 「ドラえもん探究ワールドネコの不思議」/藤子・F・不二雄
 「はりねずみのルーチカ9」/かんの ゆづり

**全国人権擁護委員
連合会長表彰**

田川英生氏(御崎)が、人権擁護委員として永年にわたりご尽力された功績に対し、全国人権擁護委員連合会長表彰を受けられました。



お知らせ
第35回赤穂市美術展中止
特色ある地方展として歩み続けている市美術展ですが、今年度は新型コロナウイルス

聴会など詳しくは、県ホームページおよび県広報紙でお知らせします。なお、公述申出がない場合、公聴会は開催しません。
◎県都市計画課
☎078-362-3578
FAX 078-362-4453
ホームページ https://web.pref.hyogo.lg.jp/town/cate3_201.html

クラウドファンディング応援事業

◎企画政策課政策担当 ☎43・6867
FAX 43・6822

市内の団体または個人が、市の地域活性化に寄与する事業に要する資金を調達する手法として、「クラウドファンディング」を活用する取り組みを支援しています。

現在、「人としての心構えを教え、赤穂義士の師であった「山鹿素行」を多くの人に知ってほしい！」プロジェクトを支援していますので、応援よろしくお願いします！

詳しくは、「CAMP FIRE」で検索してください。

◎支援中プロジェクトの概要

赤穂義士の師であり、幕末の吉田松陰に大きな影響を与えた山鹿素行を、子どもたちや若い人たちに関心を持ってもらえるきっかけとして、山鹿素行のキャラクターとテーマソングの制作をクラウドファンディングで呼びかけます。



(山鹿 素行)



CAMPFIRE ホームページ
QR コード

お知らせ
かぶと虫の里「かぶと虫の里」中止
例年7月に開園していましたが、かぶと虫の里「かぶと虫の里」は、新型コロナウイルス感染拡大防止のため中止します。
◎問い合わせ先
赤穂ふれあいの森管理運営組合(潮海)
☎090-1890-6372

ウイルス感染拡大防止のため中止します。
◎中央公民館
☎43・7450
FAX 43・8440

**農業共済加入者の
皆さまへ**
水稻共済の掛金納付期限
7月31日(金)
◇問い合わせ先◇
兵庫県農業共済組合赤相事務所
☎45・1101
FAX 46・4686

広報あこうに掲載しているイベントなどは、新型コロナウイルス感染拡大防止のために「中止・延期」となる場合があります。開催の有無などは、主催者にご確認ください。

**まちづくりに役立つ
サマージャンボ宝くじ**
サマージャンボ宝くじの収益金は、県内市町のより良いまちづくりに活用されています。収益金は、各都道府県の販売実績などに応じて交付されますので、ぜひ、**県内の宝くじ売り場でお買い求めください。**
◎(公財)兵庫県市町村振興協会 ☎078・322・1151
●発売期間 7月14日(火)～8月14日(金)

募集
AKB(赤穂・上郡・備前)フォトウェディングカップル

生まれ育った地元で、自然や歴史文化に溢れたふるさとで、プロのブライダルフォトグラファーがお二人の最高の瞬間をお撮りします。
◎撮影時期
9月～10月(日時は要相談)
◎撮影場所
桃井ミュージアム
(赤穂市御崎634)
◎対象者
赤穂市、上郡町、備前市在住の人1組
※これから結婚する、既に結婚しているかは問いません。
※リーフレットやホームページへの写真使用に承諾いただける人
※特別プラン(衣装一式、着付け、ヘアメイク、撮影&DVDデータ)のうち5万円は実行委員会が負担。
◎応募締め切り
7月31日(金)
◎問い合わせ・申込先
AKB(赤穂・上郡・備前)フォトウェディングプロジェクト実行委員会(水野)
☎080-5307-1285
☎079-1-45-3513
FAX 079-1-45-3513

募集
**障害者職業能力開発校
オープンキャンパス**

◎開催日時
▽身体障がいのある人(〇A事務科・インテリアCAD科)
第1回 8月2日(日)
第2回 10月11日(日)
両日とも午後1時～3時35分
▽各科、1回あたりの体験実習の定員は10名
▽知的障がいのある人
第1回 8月1日(土)
第2回 8月2日(日)
午前の部
午前9時15分～11時30分
午後の部
午後1時15分～3時30分
▽午前・午後とも同一内容です。
▽各回の定員は10名
◎内容
見学、概要説明および体験実習
◎対象者
障害対象科の応募を希望する障がいのある人および保護者、支援関係者など
◎申込締め切り
▽身体障がいのある人
第1回 7月22日(水)
第2回 10月2日(金)

▽知的障がいのある人
7月22日(水)

◎申込方法
公共職業安定所、開発校ホームページ掲載の申込書により郵便またはFAXでお申し込みください。
◎問い合わせ先
兵庫障害者職業能力開発校
☎072-782-3210
FAX 072-782-7081

お知らせ
シルバー人材センター

「生きがいづくり」、「仲間づくり」、「健康維持」、「達成感・充実感を得たい」など、市内在住の男性60歳以上、女性58歳以上で健康で働く意欲のある人ならどなたでも入会できます。
特に、植木の剪定や草刈、草抜の仕事にチャレンジする人、大歓迎！入会説明会にお越しください。
◎7月・8月の入会説明会
・場所 センター事務所
・日時
7月13日(月)・22日(水)
8月11日(火)・26日(水)
午後1時30分～
◎お仕事を承ります
◎施設などの管理業務

◎家事手伝い◎人材派遣など、お気軽にご相談ください。
◎シルバー人材センター
☎43・7200
FAX 43・4687

お知らせ
海水浴場開設情報

丸山県民サンビーチ、唐船サンビーチの2施設を開設します。マナーを守って、監視員の指示に従い、利用してください。
※唐船サンビーチは、一部立入制限があります。
※今年度より福浦海水浴場は開設しません。シャワーや更衣室なども設置しませんので、ご注意ください。
◎開設期間
7月23日(木・祝)
～8月16日(日)
午前9時～午後5時
◎観光課 ☎43・6839
FAX 46・3400

お知らせ
**西播磨地域都市計画区域
マスタープラン等の見直し
素説明会の開催について**

◎日時 7月17日(金)
午後7時～8時
◎場所 姫路市民会館3階第2会議室
※公述申出の手法方法、公



35年で
900万円得する家
極Next
誕生

得する家の
\つくり方/
無料
相談会
受付中
1 面談型
赤穂・姫路
モデルハウス
2 TV会議型
ZOOM・LINE等を利用
スマホも可能
※必要とされない営業はいたしません。まずはお気軽にご相談下さい。
結城建設 ☎678-0202 赤穂市山手町8-27
☎0791-46-3011

弁護士がアドバイスします
山崎喜代志法律事務所
交通事故・離婚・相続問題
刑事事件・その他
まずはお気軽にお電話ください
TEL.079-223-1772
土日祝日、早朝及び赤穂市内での相談も可能です。(要予約)
ホームページもご覧ください。

広告募集中!!
●広報あこう
●赤穂市ホームページ
※広報あこうは市内に事業所がある企業に限る
料金など詳しくは秘書広報課にお問い合わせください。
☎0791・43・6873
FAX 0791・43・6822

あなたの資産運用のパートナー
こんにちは
このまちの証券会社です
金融商品取引業者番号：近畿財務局長(金商)第1号
加入協会：日本証券業協会
相生証券 ☎(0791)42-0456
http://www.aioi-sec.com/ AM9:30～PM5:30

くらしのカレンダー掲載の事業は、新型コロナウイルス感染拡大防止のため「中止・延期」となる場合があります。

7月	
10 金	●栄養相談(前日までに要予約) 9:30~11:30 健康
11 土	●行政書士・司法書士・土地家屋調査士無料相談 対話 (市民会館) 10:00~12:00
12 日	当番医 福田産婦人科麻酔科 ☎43・5357 9:00~17:00
13 月	
14 火	●保育所子育て電話相談 10:00~16:00 各保育所
15 水	●心配ごと相談(弁護士・要予約) 13:00~17:00 福
16 木	
17 金	●女性問題専門相談(要予約) 13:00~16:00 対話
18 土	●司法書士による法律相談(市民会館) 9:30~12:00 対話
19 日	当番医 杉口整形外科 ☎45・1451 9:00~17:00
20 月	
21 火	●保育所子育て電話相談 10:00~16:00 各保育所 ●HIV・肝炎相談(前日までに要予約) 13:20~15:00 健康
22 水	●精神障がい者相談 10:00~12:00 地セ ●心配ごと相談 13:00~17:00 福 ●こころの相談(要予約) 13:00~17:00 福 ●法律相談(要予約) 13:30~16:30 対話
23 木	当番医 正木医院 ☎45・3555 9:00~17:00
24 金	当番医 三木内科 ☎42・1771 9:00~17:00
25 土	
26 日	当番医 田淵医院 ☎43・4114 9:00~17:00
27 月	
28 火	●行政相談(相談員) 10:00~12:00 対話 ●知的障がい者相談 10:00~12:00 市 ●保育所子育て電話相談 10:00~16:00 各保育所 ●もの忘れ健康相談(要予約) 13:00~15:00 包括
29 水	●心配ごと相談 13:00~17:00 福
30 木	●身体障がい者相談 10:00~12:00 市 ●社会保険労務士による年金相談 13:30~16:00 市
31 金	

8月	
1 土	
2 日	当番医 イオン診療所 ☎46・4666 9:00~17:00
3 月	
4 火	●保育所子育て電話相談 10:00~16:00 各保育所 ●HIV・肝炎相談(前日までに要予約) 13:20~15:00 健康
5 水	●農事相談 10:00~11:30 農 ●心配ごと相談 13:00~17:00 福 ●こころの相談(要予約) 13:00~17:00 福
6 木	
7 金	●健康相談 9:00~11:00 保セ
8 土	●行政書士・司法書士・土地家屋調査士無料相談 対話 (市民会館) 10:00~12:00
9 日	当番医 中村内科医院 ☎46・0012 9:00~17:00
10 月	当番医 秋山成長クリニック ☎46・4115 9:00~17:00
11 火	●保育所子育て電話相談 10:00~16:00 各保育所
12 水	●心配ごと相談 13:00~17:00 福 ●法律相談(要予約) 13:30~16:30 対話
13 木	●子育てカウンセリング 13:30~16:00 子育て学習センター
14 金	●栄養相談(前日までに要予約) 9:30~11:30 健康
15 土	●司法書士による法律相談(市民会館) 9:30~12:00 対話

問い合わせ先

市 市役所(代表) ☎43・3201	保セ 保健センター(ほこやセンター内) ☎46・8701
福 総合福祉会館 ☎42・1397	包括 地域包括支援センター ☎42・1201
農 農業委員会 ☎43・6845	健康 赤穂健康福祉事務所 ☎43・2321
対話 市民対話課 ☎43・6818	地セ 地域活動支援センター ☎48・1615

保育所子育て 赤穂☎42・3368 塩屋☎42・0323 尾崎☎42・2297
電話相談 御崎☎42・3338 坂越☎48・8458 有年☎49・2297
子育て相談(子育て学習センター) ☎45・3290
青少年育成相談 青少年育成センター(随時) ☎43・7831
フリーダイヤル 0120・783・115
消費生活センター(市民対話課内) (随時)☎43・7067(相談専用)
女性問題電話相談 女性交流センター(火~金 13:00~16:00祝日除く) ☎43・7800
犬・ねこの引取り問い合わせ 動物愛護センター-龍野支所 ☎0791・63・5146

FAXでの問い合わせ 市役所(代表)43・6892

人口の動き(5月) 住民基本台帳登録者人口

世帯数	20,544	戸	(- 18)
人口	47,042	人	(- 43)
男	22,753	人	(- 28)
女	24,289	人	(- 15)

()内は前月比

◎5月中の異動

出生	18人(- 7)	転出	69人(- 84)
死亡	39人(± 0)	その他増	1人(- 5)
転入	46人(- 82)	その他減	0人(- 3)

()内は前月比

交通事故発生状況

区分	5月	2020年累計
発生件数	60 (- 23)	407 (- 61)
人身	6 (- 8)	39 (- 13)
物損	54 (- 15)	368 (- 48)
死者	0 (± 0)	1 (± 0)
重傷	0 (- 3)	2 (- 3)
軽傷	7 (- 5)	40 (- 12)

()内は前年比

火災・救急状況

区分	5月	2020年累計
火災	6 (+ 3)	10 (+ 1)
救急	119 (- 41)	712 (- 131)

()内は前年比

火災発生時での問い合わせ
☎43・6899 (自動案内)
FAX45・0119 (FAX返信)



学校園が再開

緊急事態宣言により休校園になっていた市内の小・中学校、幼稚園が再開しました。地域に子どもたちの元気な声に戻ってきました。
(6/1 ①赤穂幼稚園・②赤穂小学校)



緊急時に備えた訓練

危険物安全週間(毎年6月第2週)に合わせて、市消防本部とアース製薬(株)の合同消防訓練が行われました。日頃の訓練が緊急時の迅速な対応につながっています。
(6/8 アース製薬(株)赤穂工場)



命をつなぐ献血



市役所では年4回、献血バスによる献血を実施しています。新型コロナウイルス感染症の影響で献血者が減少しています。献血は身近にできるボランティア。体調と時間が許す人は、ぜひご協力ください。次回は9月10日の予定です。(6/4 市役所)

広がる支援の輪

先月に引き続き、物品の寄付をいただきました。寄付いただいた物品は、災害時における避難所などでも活用させていただきます。ご支援、ご厚意ありがとうございます。



●寄贈物品および寄贈者(順不同・敬称略)

- ▷マスク：(株)8(エイト)、パシフィック・エナジー(株)
- ▷フェイスシールド：第一生命(株)

田植えを体験



梅雨の切れ間の晴天に恵まれ、高雄小学校の児童が、地元の皆さんの協力のもと、田植えを行いました。泥の中を慎重に進み、丁寧に苗を植えていきました。
(6/17 高雄)



海岸クリーン作業



赤穂御崎の素晴らしい景色を楽しんでいただこうと、赤穂観光協会を中心に、近隣施設の従業員など15人が参加し、遊歩道付近の清掃活動を行いました。(6/22 赤穂御崎)

すくすく育て！わが家のホープ



多くの人に愛されるヒーローに!!!

ふくだ ちひろ 北野中
福田 千翔 ちゃん

令和元年7月10日生まれ

父・稜也さん 母・美空さん



どんなことがあっても 負けない子になってね

みずもり あいき 加里屋中洲
水漏 逢葵 ちゃん

平成28年6月10日生まれ

父・祐也さん 母・佳子さん



いっぱい食べて大きくな〜れ😊

みずもり はるき
水漏 啓葵 ちゃん

平成31年3月14日生まれ

食育レシピ



兵庫県・兵庫県いずみ会「からだ思いレシピ」より抜粋

一口メモ

低カロリーでたんぱく質がしっかり摂れます。
また、フライパン一つで簡単に調理できます。

手軽にたんぱく質摂取

鶏と野菜の酒蒸し香味だれ



■材料(2人分)

皮なし鶏むね肉・・・140g	調味料
片栗粉・・・・・・・・・・適量	おろししょうが・・・・10g
もやし・・・・・・・・・・150g	酢・・・・・・・・・・大さじ2
豆苗・・・・・・・・・・50g	しょうゆ・・・・大さじ1/2
赤パプリカ・・・・・・・・30g	砂糖・・・・・・・・小さじ1
酒・・・・・・・・・・大さじ2	ごま油・・・・大さじ1/2
白ねぎ・・・・・・・・・・20g	

■作り方

- ①鶏肉は一口大にそぎ切りにし、片栗粉を薄くつけておく。
- ②豆苗は半分の長さに切り、パプリカは細切りにする。
- ③フライパンにもやし、豆苗、パプリカ、鶏肉の順にのせ、酒を加えて蓋をして、強火で5分加熱する。
- ④白ねぎはみじん切りにし、調味料と合わせて、たれを作る。
- ⑤③の野菜がしんなりし、鶏肉に火が通ったら器に盛りつけ④をかける。

1人分栄養素 エネルギー 181kcal 塩分 0.9g

◆表紙の説明◆ 「ビシャゴ岩からの眺望」 福浦地区の新名所整備に、市民有志がビシャゴ岩への登山道整備などを行っています。「ビシャゴ」とは「ミサゴ」という鷹の名前がなまったもので、ミサゴがその岩にとまり、魚を食べたりしていたことから、ビシャゴ岩と名付けられたと言われています。ビシャゴ岩からは福浦地区をはじめ、美しい景色が広がっています。



- 広報あこしは自治会を通じてお届けしています。
- その他、スーパー、コンビニエンスストア、観光案内所(播州赤穂駅)、各地区公民館、市役所にも設置していますのでご利用ください。
- 次回のお覧広報あこしは7月22日(水)、広報あこしは8月11日(火)発行予定です。
- 広報あこしは再生紙を使っています。

広報あこしがスマホで見られます。

https://machihiro.town/lp/hyogo_ako



各コンテンツの視聴に関して

Facebook・YouTube・Aurasma (AR 動画)・マチイロは無料でダウンロード・ご利用できますが、ダウンロードおよび視聴にかかる通信料は自己負担となります。ご利用する端末の契約内容によっては高額となる場合がありますのでご注意ください。

■編集後記■

新型コロナウイルスの影響が残りつつも、徐々に以前の日常が戻ってきましたね。感染拡大予防にマスクの着用が推奨されていますが、炎天下での着用は熱中症の危険性が高く、十分に注意が必要です。水分補給と塩分補給を欠かさず、体調管理に努めましょう。詳しくは、13ページをご覧ください。

さて、フォトニュースでも取り上げましたが、6月は田植えの時期でもあります。◎は田植えをしたことがな

く、生まれてこの方、この時期の田んぼに入ったことがありませんでした。高雄小学校の田植え体験で34歳にして初めて田んぼを経験。泥に足を取られ、何度もバランスを崩し、こけそうになりました。「もしこけても、カメラだけ上にあればいいんです」というアドバイスのもと、カメラだけは何としてでも守ろう!と意気込んで撮影に臨みました。こけることはなく、カメラは無事でしたが、パンツが少し濡れていました。◎