

広報

Ako City  
Public  
Relations

# あこ

'10 10月号

No. 706

平成22年  
10月12日発行



友を背負って  
小麦粉の海に

## ダイブ!!

小麦粉の中のマシュマロをゲットするため顔からダイブ！  
生徒会種目「ねばーぎぶあっぷ。」(9/11 坂越中学校)

まるごと赤穂大博覧会が開催されます

- 赤穂市総合計画を市議会に提案しました
- 10月はごみ減量・資源化促進月間です
- 健康特集 10月1日から新型インフルエンザワクチン接種が始まりましたほか
- 赤穂でいちじくを作ってみませんか



国勢調査へのご回答ありがとうございます

◎発行/赤穂市役所 〒678-0292 兵庫県赤穂市加里屋81番地 ☎0791-43-3201(代表)

◎編集/総務部秘書広報課 ☎0791-43-6870 ◎ホームページアドレス <http://www.city.ako.hyogo.jp> ◎Eメール [info@city.ako.hyogo.jp](mailto:info@city.ako.hyogo.jp)





# まるごと赤穂大博覧会

塩のまち赤穂を  
テーマに  
11月開催

これまで地元の商業振興を目的に6月に開催していた「赤穂しおばなまつり」。今年から商業だけでなく観光も含めた賑わいを創出するため、「塩のまち赤穂」をテーマに「まるごと赤穂大博覧会」として盛大に実施します。

# ま

## まるごと赤穂 ソルトアート 11/3(祝) 11/21(日)

巨大塩像ソルトアートフェスティバル(場所：いきつき広場)

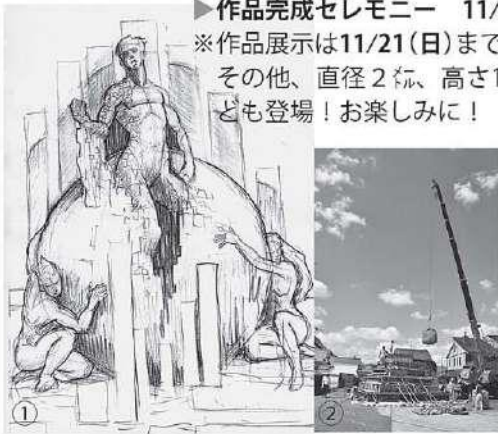
砂像作家でもあるプロの彫刻家、保坂俊彦さん・戸津真也さんが、塩の塊からソルトアートを彫刻します。

▶制作開始セレモニー 11/3(祝・水) 11:00～

▶作品完成セレモニー 11/14(日) 10:30～

※作品展示は11/21(日)まで。

その他、直径2m、高さ1.5mの塩かまくらや塩プールなども登場！お楽しみに！



- 1：ソルトアート(巨大塩像)完成予想デッサン。題名は「結晶」
- 2：巨大塩像を作るための塩成型工事が完了。使った塩は57トン、世界初の試みです。

# ま

## まるごと赤穂 しおばなまつり 11/14(日)

歩行者天国で赤穂の魅力が見つかる！駅前通り、お城通りで、塩ラーメンやかき料理などの赤穂グルメが楽しめます。(場所：いきつき広場周辺)

▶ラジオ関西：谷五郎と赤穂の魅力を探る「赤穂大博覧会ラリー」同時開催。要申込。詳しくは <http://jocr.jp/event/ako/index.html> をご覧ください。

# ま

## まるごと赤穂 物産博 11/3(祝) 11/21(日)

赤穂の名産品が大最終！(場所：お城通り交差点前ビル)

▶赤穂特産品の展示・販売

▶赤穂ご当地グルメテント市(期間中の土日・祝のみ開催)

上記以外にもたくさんのイベントを用意しています。詳しくは実行委員会までお問い合わせください。

主催：まるごと赤穂大博覧会実行委員会(赤穂商工会議所内)

☎43・2727

URL：<http://www2.memenet.or.jp/ako-cci/expo/>

- 02-まるごと赤穂大博覧会を開催
- 03-赤穂市総合計画を市議会に提案
- 04-10月はごみ減量・資源化促進月間
- 06-まちづくり市長こんわ会 ほか
- 08-健康特集 10/1から新型インフルエンザワクチン接種が始まりました ほか
- 09-シルバー人材センター
- 10-秋の火災予防運動が始まります ほか
- 12-フォトニュース
- 14-赤穂でいちじくを作ってみませんか
- 16-無灯火自転車一斉指導を行いました
- 18-情報コーナー
- 22-社協だより
- 24-くらしのカレンダー

### 人口の動き(8月) 住民基本台帳登録者人口

世帯数	19,792戸	(+ 11)
人口	51,150人	(- 22)
男	24,672人	(- 13)
女	26,478人	(- 9)

( )内は前月比

### ◎8月中の異動

出生	41人(+ 13)	転出	94人(+ 35)
死亡	46人(- 7)	その他増	0人(+ 1)
転入	77人(- 2)		

※住民基本台帳登録者人口

### 交通事故発生状況

区分	8月	平成22年累計
発生件数	117(+ 4)	892(+ 5)
人身	15(- 2)	154(- 6)
物損	102(+ 6)	738(+ 11)
死者	1(+ 1)	3(+ 2)
重症	0(- 2)	21(+ 5)
軽傷	15(- 1)	151(- 25)

( )内は前年比

### 火災・救急状況

区分	8月	平成22年累計
火災	2(+ 1)	11(- 3)
救急	156(+ 10)	1,074(+ 94)

( )内は前年比

火災発生時での問い合わせは ☎43・6899まで



# 赤穂市 総合計画

を市議会に  
提案しました

市では、赤穂市総合計画審議会の答申などを踏まえ、赤穂市総合計画の策定について9月定例会に提案しました。

この計画は、今後10年の本市が目指す都市像や都市像の実現に向けた基本的な方向性などを定めた「基本構想」と、これらを具体化するための方策をまとめた「基本計画」で構成されています。

企画課総合計画担当

☎43・7138

## 赤穂市総合計画(案)に対する意見募集(パブリックコメント)の実施結果

本計画を策定するにあたり、皆さまに意見を募集したところ、9組30件の貴重なご意見をいただきました。

## 赤穂市総合計画審議会での審議及び答申

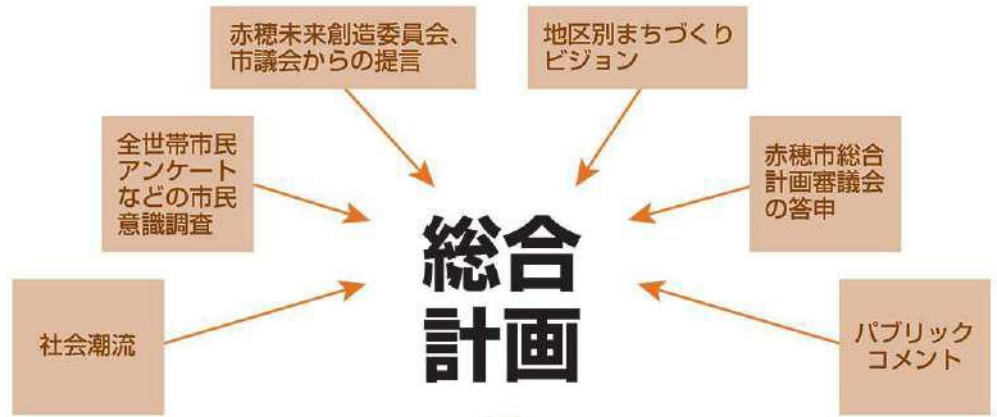
部会を設置した審議会等を経て、8月30日に審議会から市長へ答申されました。

上記関係資料等については次の場所で公表しています。

- (1)市のホームページ
- (2)市内各公民館
- (3)企画課総合計画担当

新総合計画ホームページ  
アドレス

<http://www.city.ako.hyogo.jp/section/kikaku/kikaku/sougoukeikaku/index.html>



## 基本構想

### ●計画期間●

平成23年(2011年)～  
平成32年(2020年)

### ●まちづくりの指標●

平成32年(2020年)に  
人口52,000人を目標

### ●まちづくりの基本目標●

## 都市像

「人が輝き 自然と歴史・文化が薫る やさしいまち」

都市像を実現するための5つの柱



## 基本計画

### 【掲載項目】

現状と課題

基本方針

施策の展開

主な目標指標

市民等の役割



# 10月はごみ減量・資源化促進月間です

## 更なるごみの減量・資源化とコスト削減のために

赤穂市では、毎年10月を「ごみ減量・資源化促進月間」として、ごみの発生抑制や再使用、再資源化といった「3R」の推進やごみ分別の徹底、ごみ出しルールやマナーの向上などの啓発を行っています。

今年度は、ごみ処理有料化の検討経緯等も踏まえて、より一層のごみ減量・資源化とコスト削減を図るため、ごみコラムやごみなんでもQ&Aの市ホームページへの掲載、市民の皆さんすべてを対象にした美化センター施設見学会やごみ持ち込み登録事業所・店舗に呼びかけた事業所関係説明会、子どもたちにごみ減量や分別の大切さを教える子どもサマースクールなどの施設見学会説明会の開催、また、自治会やPTAへの呼びかけや高齢者大学講座を通じて、適正なごみの分け方・出し方やごみ収集・処理に関する課題・問題点を、3・1%減。

などを説明するとともに、美化センター施設等作業状況の見学を依頼する地域啓発説明会「ごんには美化センターです」の開催など、積極的な啓発に取り組んでいます。

この10月の「ごみ減量・資源化促進月間」においても、美化センター初めての啓発イベントである「美化センター発(初!)3Rぶちフエスタ」の開催や、月間限定「GOMI(ごみ)電話相談室」の開設、啓発ちらしの発行や搬入ごみの展開検査の実施など、ごみも減らして、コストも減らすことができるように、啓発と実践を図っていききたいと思います。

市民の皆さん一人ひとりの意識と行動によって、ごみ減量と資源の有効活用が進んでいきますように、ご協力をよろしく願います。

◎美化センター ☎42・3841

平成21年度のごみ処理量は  
18,232トン

平成21年度における赤穂市のごみ量は、18,232トン(前年比21.6トン、1.2%減)となっています。

市が収集したごみ(直営収集ごみ)については、粗大ごみを除く7種類のごみが減少しています(前年比37.9ト

ン、3.1%減)。

これは、市民の皆さんのご理解とご協力によって、ごみの排出抑制が一段と進んでいる結果ではないかと思われる。

事業所や店舗などから、美化センターへ持ち込まれたごみ(直接搬入ごみ)については、8種類すべてのごみが減少しています(前年比135トン、2.2%減)。

地区清掃などによる環境ごみ等については、増加しています。

ごみの分別については、概ね良好ですが、注射針や注射器などの在宅医療系廃棄物、ガスが残ったカセットボンベやスプレー缶の排出が、後を絶ちません。

また、その他プラスチック製容器包装やペットボトルにも、食べ残しや飲み残しのは

平成21年度 ごみ処理量

(単位:トン)

直営収集	燃やすごみ	9,833
	燃やさないごみ	464
	粗大ごみ	504
	缶・びん	432
	ダンボール・紙パック	104
	その他紙製容器包装	188
	その他プラスチック製容器包装	331
	ペットボトル	91
	計	11,947
	直接搬入	燃やすごみ
燃やさないごみ		156
粗大ごみ		170
缶・びん		146
ダンボール・紙パック		40
その他紙製容器包装		5
その他プラスチック製容器包装	9	
ペットボトル	2	
計	5,830	
環境ごみ等	455	
計	18,232	

平成21年度  
資源ごみ集団回収量  
(単位:トン)

新聞	1,360
雑誌	599
ダンボール	553
牛乳パック	18
布類	132
計	2,662

資源ごみ集団回収量は

2,662トン

平成21年度の資源ごみ集団回収量は、2,662トン(前年比14.3トン、5.1%減)となっています。

資源ごみ集団回収は、概ね自治会を単位として、年4回以上資源ごみ(紙類・衣類)の集団回収をすることができ

る、営利を目的としない団体によって行われており、自治会や婦人会、老人クラブや子ども会、PTAなど、87団体が登録しています。

資源ごみ集団回収は、地域ぐるみで行う効果的なごみ分別・リサイクルの方法であり、ごみ減量・資源化意識の向上にも、大変役立っています。



「ごみ減量・資源化促進月間」  
児童優秀作品等の  
展示について

ごみ減量・資源化意識の向上を図るため、市内の小学生を対象に、啓発ポスター及び啓発標語を募集したところ、

ポスター 514点

標語 615点

の応募がありました。

審査の結果、ポスターについては、金賞7点、銀賞13点、銅賞30点を、選考いたしました。また標語については、金賞2点、銀賞3点、銅賞5点を、選考いたしました。

優秀作品につきましては、次のとおり展示いたします。

- 日時 10月1日(金)～15日(金)
- 場所 市役所エントランスホール
- 日時 10月16日(土)～29日(金)
- 場所 イオンリテール(株) ジャスコ赤穂店

また、広報あこう

8月号において募集したごみ減量のアイデアについても、掲示しています。



標語の部 金賞

「むだなゴミ すてない

出さない つくらない」

城西小学校 2年 河野 凌也

「毎日のくらしでじっせん 3R」

御崎小学校 4年 長岡 綾子



尾崎小学校 2年 中田隆雅



御崎小学校 5年 古森早紀

ポスターの部 金賞



尾崎小学校 6年 近平和也



城西小学校 4年 鍋島萌恵



赤穂西小学校 4年 中村愛生



塩屋小学校 4年 多田知由



高雄小学校 5年 尾崎幸音

「ごみコラム」39

出されたごみも泣いている...

少し、秋めいてきたような、でも、まだむし暑さの残るある日、ごみの「不適正排出」現場の確認に行きました。

ひとつは、公民館のその他プラスチック製容器包装の拠点回収ボックスで、先月もビデオテープやCDが山のように捨てられていたのに、今月もまた、同じように捨てられていました。

状況を話してくれた自治会長さんは、会長会で周知して、地区内でも啓発を行うといってくれましたが、「何で、同じことを繰り返すんやろ?ごみ収集日程表も分別看板も見んのやろか?」って思いました。

隣接地区にある、管理ができていないごみステーションの確認にもきましたが、こちらは、ごみの収集日でもないのに、ごみステーションの中に、さまざまなおみ散らかっていました。

「ちらかっても平気なんかなあ。ごみ捨て場やら構わんのか」と悲しくなりました。

自分本位ではなく、ルールやモラルを守ることの大切さを、もっと感じてほしい、出されたごみも泣いているんじゃないか。

ふと、そう思いました。

日々の生活の中で、ごみが生じること自体は、避けられないと思いますが、ごみそのものの発生を少なくするために、できるだけ不要なモノを購入しないとか、モノを大切に、再使用する、あるいは、きちんと分別して、リサイクルに努めることは、ちよつと注意すれば、誰でもできることではないでしょうか。

「10月のごみ減量・資源化促進月間」

この機会に、皆さんも「ごみ」のあり方を改めて見直してみてください。





今

回は、児童デイサービス事業あしたば園利用児のお母さん方3名が参加され、心身障害児療育事業について、話し合われました。

まず、各お母さん方から、それぞれお子さんのこれまでの生育なり発達状況の報告やあしたば園での指導の様子などを熱心に話されました。その中で、療育指導を受けることよって、自分たちの子どもが、日に日に、見違えるように成長している姿や、指導のおかげで幼稚園にも通園できるようになったことなど、市長や指導者の皆さん方への感謝の気持ちやお礼の言葉が、次々と述べられました。

特に赤穂市は、療育事業に大変理解があり、多くの関係者が喜んでいたり、市外のお母さん方にも、市の取り組みが大変羨ましがられていることなど話され、今後とも、厳しい財政事情の中であっても、引き続き行政として、療育事業を運営・推進していただきたいと強く要望をされました。

また、支援・指導にあたり、療育室の狭小問題をはじめ、駐車スペースの確保、就学後の支援・指導について、また言語・機能訓練等専門的な分野の継続支援、相談体制の充実、障害児の診療のあり方などについても、ご意見を



### 児童デイサービス事業 あしたば園に感謝！

いただきました。

こうした温かい感謝の言葉やうれしい評価を受け、市長は、これからも子育てに関する予算、費用については削りたくない。特に療育、教育関係は削減しないようにしていると答えました。

また、療育事業の充実には、指導職員の確保をはじめ、家族の協力、地域の見守り、ボランティア等多くの人たちの支え・理解が必要である。施設についても、現在の総合福祉会館という各福祉団体等が複合する中で、増築や移設もむずかしいが、今の全体枠での最良の対策を講じていきたい。支援面でも、対応できない部分があれば、西播磨療育事業児童デイサービスたんばほ、県立赤穂特別支援学校とも更に連携を強化し、お子さん方の日常生活に必要な力を身に付けられるよう万全の協力・支援を約束して、和やかに有意義な市長こんわ会が終了しました。

8月18日 開催

## まちづくり 市長こんわ会

市民対話室 ☎43・6818



平成22年度 赤穂市指定文化財に指定

## 神護寺石造物

じんご せきぞうぶつ

平成22年度の赤穂市指定文化財として「神護寺石造物」を指定しました。

神護寺石造物は、

大石良欽寄進手洗石

(1基)写真右

大石良重寄進石燈籠

(2基1対)写真中

大石良雄寄進石燈籠

(2基1対)写真左

からなり、市内の手洗石・石燈籠の中では最古級に属します。

これらを寄進した大石家は代々赤穂浅野家の家老職を務めていました。

寄進は、赤穂城の築城・城下町の発展・赤穂浅野家の繁栄を祈願して神護寺山王権現に寄進されたものと考えられ、赤穂浅野家の赤穂支配に関連する貴重な文化財といえます。

今回の指定により、市指定文化財の合計は48件となりました。

教育委員会 生涯学習課

☎43・6962

神護寺(周世)は「播州赤穂郡志」によれば、奈良時代に創建された古寺。寛文3年(1663)に山王権現の神宮寺として浅野長直(赤穂浅野家初代藩主)によって再建されたと伝えられます。





熊本市山鹿市



やまがどうろうおど  
山鹿灯籠踊り保存会  
特別出演

上郡町

高嶺神社獅子保存会  
岩木大避神社獅子舞保存会  
かみごおり円心太鼓

備前市

神根神社獅子舞保存会  
春日神社獅子舞保存会  
日生甚九郎太鼓

赤穂市

赤穂宝専寺恵比寿大黒舞保存会  
鳥撫荒神社天和獅子舞保存会  
坂越盆踊り保存会  
赤穂義士太鼓保存会

郷土・伝統芸能まつり

響きあう、海と里

10/24(日) 午後1時開演  
(12時30分開場)

文化会館 大ホール

「東備西播定住自立圏構想推進事業」として、ご当地の郷土・伝統芸能が一堂に会します。また、赤穂市の姉妹都市、熊本県山鹿市から「山鹿灯籠踊り保存会」が特別出演します。

文化会館 ☎43・5111

- 入場料 500円(全席自由)
- チケット発売所 文化会館、市役所企画課、教育委員会、各地区公民館の窓口(備前市や上郡町でもご購入いただけます)

男女にかかわらず、すべての人が平等で尊重される社会をつくるため

赤穂市男女共同参画プランは、5つの基本目標を設定し、平成16年度からの10年間に取り組むべき具体的な施策を掲げています。平成21年度の主な実施状況は次のとおりです。

基本目標① 人権尊重と男女平等への意識改革

基本課題	施策の方向	事業の概要	実施状況(担当課)
政策・方針決定過程への女性の参画の促進	審議会委員等への女性の参画の推進	女性委員のいない審議会等の解消に努め、女性の積極的な登用の働きかけを行う。	女性を含む機関率=70.3% (プラン策定時=61.3%) (関係各課)
		審議会等における女性委員比率が30%以上になるよう努める。	女性委員率=20.8% (プラン策定時=16.2%) (関係各課)

基本目標② 家庭・地域における男女共同参画の推進

家庭生活への男女共同参画の促進	家庭生活と職業生活との両立支援	育児休業制度・介護休業制度を利用しやすい職場づくりに向けて企業に働きかける。	仕事と子育てを両立するための取り組みを求める「次世代育成支援対策推進法セミナー」を実施し、企業に対して「一般事業主行動計画」の策定に向けた啓発を行った。 (観光商工課)
-----------------	-----------------	--	---

基本目標③ 働く場における男女共同参画の推進

多様な就労形態を可能とする条件整備の推進	新しい就業形態への支援	多様な就労形態に関する啓発、情報提供、学習機会の拡充を図る。	出産・育児などで一度退職し、再び就職や地域活動などにチャレンジする女性を支援するため「チャレンジひろばコーナー」において各種情報提供し、支援を行った。 (市民対話室)
----------------------	-------------	--------------------------------	--

基本目標④ 生涯にわたる健康と福祉の充実

男女で共に担う子育て・介護の環境づくり	多様な子育てサービスの提供	「次世代育成支援地域行動計画」の策定と円滑な推進を図る。アフタースクールの内容の充実を図る。	次世代育成支援対策後期行動計画を策定した。新たに坂越小学校区にアフタースクールを開設。また城西アフタースクールの保育室を増築するなど、各アフタースクールにおいて、設備等の改修を行い施設環境の充実を図った。 (子育て健康課・生涯学習課)
---------------------	---------------	--	--

基本目標⑤ 推進体制の整備

総合的な推進体制・進行管理の充実	市民との連携	男女共同参画を推進する団体・グループに対する育成・支援に努める。	女性団体間の連携を図りながら、情報交換や女性施策を支援、推進するための「赤穂市女性団体懇話会」の運営支援を行った。 (市民対話室)
------------------	--------	----------------------------------	--

○赤穂市男女共同参画審議会意見 社会のあらゆる分野における活動に男女が共に参画する機会が確保されるためには、ポジティブ・アクションを取り入れ、さらに、企業も県の「仕事と家庭の両立支援制度」などを利用し、雇用環境の整備を行うなどして、男女共同参画社会を推進していかなければならないと考えられる。

○詳しくは、市HPで公表しています。今後とも皆さまのご理解とご協力をお願いします。

平成21年度  
赤穂市男女共同参画プランの実施状況を公表します

市民対話室 人権・男女共同参画係 ☎43・6818



## 10月1日から 新型インフルエンザワクチン接種が 始まりました

●接種できる新型インフルエンザワクチンは従来の「季節性インフルエンザ」と「新型インフルエンザ」に効果があるワクチンです。

新型インフルエンザワクチン接種の費用について次の(A)(B)に該当する人は、ワクチン接種の助成があります。(市外医療機関で接種する場合は、必ず事前に保健センターまでご相談ください)

### (A)無料になる人

赤穂市生活保護世帯・市民税非課税世帯の人は、次の書類(証明書)を発行窓口で交付を受け、医療機関へ提出すれば接種費用が無料になります。(証明書申請時に印鑑が必要です)

費用が免除される人	証明書	発行窓口
生活保護世帯	新型インフルエンザワクチン接種用生活保護受給者証明書	社会福祉課 地域福祉係 ☎43・6807
市民税非課税世帯	新型インフルエンザワクチン接種用市民税非課税証明書	税務課 市民税係 ☎43・6803

※証明書の申請受付は、有年公民館でも行っています。

### (B)自己負担金が1,000円になる人

(A)に該当しない人で、次の①または②に該当する人は、自己負担金1,000円で接種できます。該当する人は、医療機関へ申し出てください。

①65歳以上の人

②60歳以上65歳未満の人で、心臓、腎臓、呼吸器の機能またはヒト免疫不全ウイルスにより免疫機能の障がいがあり、1級の身体障害者手帳所持者または同程度の人

・上記(A)(B)以外の人々の接種料金は医療機関に問い合わせください。

### ●新型インフルエンザワクチン接種受託医療機関(事前に予約が必要です)

医療機関名	電話番号	医療機関名	電話番号	医療機関名	電話番号
赤穂市民病院	43・3222	赤穂市民病院福浦診療所	43・0400	赤穂市民病院高雄診療所	48・0995
赤穂市民病院有年診療所	49・3703	赤穂中央病院	45・1111	赤穂はくほう会病院	45・1111
赤穂中央病院附属ジャスコ診療所	46・4666	石川整形外科医院	45・1717	岩谷内科	45・2888
太田小児科	45・2060	梶原外科	42・9934	きむクリニック	45・7355
久保川医院	42・2140	黒田医院	43・5210	澤田医院	48・8149
シオヤ外科胃腸科医院	43・4712	田淵医院	43・4114	てんわかかりつけ医院	43・7411
中村内科医院	46・0012	福田産婦人科麻酔科	43・5357	藤野内科クリニック	42・1077
堀クリニック	43・6066	正木医院	45・3555	松本クリニック	42・0036
三木内科	42・1771	宮崎クリニック	43・4877	山中クリニック	42・5556
渡辺内科小児科医院	42・3884				

## 日本脳炎ワクチン接種方法が変更になりました

●日本脳炎2期(対象年齢：9歳以上13歳未満)が再開されました。

●平成17年の積極的な勧奨の差し控えにより日本脳炎1期を完了(3回接種)できなかった人の受け方について

日本脳炎第1期の接種回数	受け方
0回(全く受けていない)	残り3回を接種する
1回のみ接種が終わっている	残り2回を接種する
2回接種が終わっている	残り1回を接種する

※接種可能な年齢：9歳以上13歳未満

※90ヵ月以上9歳未満の場合は9歳になってから接種してください。(定期接種の期間ではないため、接種する場合は全額自己負担となります)

治せない。返せない。戻れない。  
進めない。出口が見えない。

「もう無理かも」そう思った。

自殺を、なくしたい。下記の電話までぜひご相談ください。

兵庫県 いのちと心のサポートダイヤル ☎078・382・3566

相談受付/月～金18:00～翌8:30 土日・祝 24時間

はりま いのちの電話 ☎079・222・4343

相談受付/毎日14:00～翌1:00

赤穂市保健センター ☎43・9855

相談受付/月～金8:30～17:15

赤穂健康福祉事務所 ☎43・2321

相談受付/月～金9:00～17:00

毎月10日は自殺予防いのちの電話 ☎0120・738・556

相談受付/毎月10日8:00～翌8:00(24時間)



「アクティブエイジング」は、「高齢者は扶養されるべき」との旧来の発想から、「高齢者が長年にわたって培ってきた知識・経験を活用し、働くことを通じて高齢者の希望や能力を活かす社会」へと転換を図ることを意味しています。

シルバー人材センター事業は、まさに「アクティブエイジング」を体現するものとして、歴史的にも世界的にも例を見ないユニークな事業であり、現在では、全国1,332団体、約80万人(赤穂市では約940人)の会員がそれぞれの地域で生き生きと活動しています。

# シルバー人材センターの仕組み

## 発注者

家庭・企業・公共団体等

### 仕事の発注にあたって

- 公益な団体ですので、収益を目的にいません。安心して仕事をお任せいただけます。
- インターネットで頼みたい仕事をお気軽にお申込みいただけます。

シルバーしごとネット  
<https://shigoto.sjc.ne.jp/>

- 仕事は、センターが責任を持って完成または遂行いたします。
- 会員は、臨時的就業を条件にしていますので、ひとりの会員が長期にわたる就業はしていません。ただし、特別な知識、技能を必要とする仕事については、継続的に就業することもできます。
- 仕事は、原則、請負または委任契約でお引き受けしますが、発注者の社員と混在したり、指揮命令の下で就業する場合は、一般労働者派遣事業を利用することができます。
- 高齢者の就業ですので、危険・有害な作業を内容とする仕事は、お引き受けしていません。

仕事の発注  
／契約金の  
支払い

臨時的、短期的な仕事  
(請負・委任・派遣)

仕事の受注  
／契約内容  
の履行

シルバー人材センター

希望する  
職種の登録

仕事の  
提供・就業

配分金の  
支払い

## 会員

### 入会を希望する人

- 原則60歳以上の健康で働く意欲があり市内在住の人
- シルバー人材センターの趣旨に賛同していただいた人
- 入会説明会を受け、入会申込書を提出された人
- 定められた会費を納入していただける人

### 会員がシルバー人材センターで働く場合には

- 会員は、「自主・自立、共働・共助」の理念のもとに、自分の体力・能力、希望に応じて働くことができます。
- 会員は、シルバー人材センターから請負の形式により(一般労働者派遣事業の場合は、雇用の形式により)仕事を引き受けます。
- 会員は、公平な就業機会を得るため、通常、ローテーションにより就業します。
- 会員は、引き受けた仕事を完成または遂行し、その仕事の内容によって配分金(一般労働者派遣事業の場合は、賃金として)を受け取ります。
- 仕事以外にもボランティア活動やサークル活動などにも参加できます。



丸山海岸での清掃ボランティア活動



秋の火災予防運動が始まります

# 「消したかな」あなたを守る合言葉

**実施期間**  
11月9日  
～  
11月15日



消防本部 予防課 ☎43・6882

これから冬にかけて、火災が発生しやすい季節になります。

防火に関する正しい知識を高めることで、火災の発生を防止することや、高齢者等を中心とする火災による死者をなくすために、市民の皆さんで火災予防に取り組みましょう。

火災予防運動期間中は、各地区等において消防訓練が行われるので進んで参加しましょう。また消防署・消防団の車両により防火を呼びかける巡回広報を実施します。

## 住宅用火災警報器は家族の尊い命を守ります

設置期限は平成23年5月31日

住宅火災で死に至った原因として、火災の煙等に気が付かず「逃げ遅れ」が原因で死亡する割合が非常に高くなっています。また、住宅火災での死者の半数以上が65歳以上の高齢者です。住宅用火災警報器は煙や熱を感知して火災発生を音で知らせてくれるので、火災の早期発見に非常に有効ですから一日も早く設置しましょう。

### 設置が必要な場所は？

すべての住宅の「寝室」、上階に「寝室」がある場合は階段の天井部分に必要です。

戸建住宅の場合 (義務設置場所)		
子供部屋	階段	寝室
▽ 寝室として使用している場合	▽ 上階に寝室がある場合	▽ 日常寝室として使用している部屋



## 国民年金

市民課 年金担当 ☎43・6820

### 各種税控除を受けるために「扶養親族等申告書」の提出をお忘れなく

老齢や退職を支給事由とする年金には、所得税法上「雑所得」として所得税が課税されます。(障害年金や遺族年金は課税されません)

所得税は受け取る年金から源泉徴収されますが、納税者の税を負担する能力に応じた課税を行うために、各種の控除が設けられています。

公的年金等に係る源泉徴収の際にこの控除を受けるためには、あらかじめ「公的年金等の受給者の扶養親族等申告書(ハガキ)」(以下「扶養親族等申告書」といいます)を日本年金機構へ提出しなければなりません。

この扶養親族等申告書は、毎年10月下旬に日本年金機構から対象となる皆さんに送付されます。

必要事項を記入のうえ、提出期限(12月1日)までに必ず提出してください。

#### ●平成23年分「扶養親族等申告書」が送付される人

①65歳未満で年金額が108万円以上の人

②65歳以上で年金額が158万円以上の人 です。

提出しないと各種控除が受けられず、年金から引かれる所得税が多くなる場合があります。ご注意ください。

※扶養親族等申告書が届かない場合や、なくしてしまったときなど、お問い合わせは**姫路年金事務所(☎079・224・6385)**、または**ねんきんダイヤル(☎0570・05・1165)**へお願いします。





## 介護保険相談室

介護福祉課 ☎ 43・6947  
社会福祉課 ☎ 43・6833

いいひ、いいひ、**11日、11日、あったか介護ありがとう**

### 福祉・介護のしごとと魅力発見キャンペーン

「11月11日」は「介護の日」です。兵庫県福祉人材確保推進協議会では、「介護の日」にちなみ、「人に寄り添い、支える」福祉・介護のしごとの魅力を皆さんに紹介し、これからの介護の担い手となっていただくために、福祉・介護の仕事の魅力を伝えるキャンペーンを実施します。福祉・介護の仕事に興味がある人は、この機会にぜひともご参加ください。

- 期間 「介護の日」を中心とする9月21日から12月31日まで
- 内容 福祉・介護に関するシンポジウムや就職ガイダンス、合同就職面接会など

#### ▶ イベントの一部をご紹介します

##### 「介護の仕事ガイダンス」

会場：ハローワーク姫路(姫路市北条字中道250)  
日時：10月25日(月) 13:30～16:00

##### 「福祉の就職説明会 AUTUMN in HYOGO」

会場：姫路商工会議所2F 大ホール(姫路市下寺町43)  
日時：11月16日(火) 13:00～16:00

※上記以外にも多数のイベントが予定されています。詳細は介護福祉課までお問い合わせください。

### 加里屋地区でバリアフリーマップを作成します

誰もが暮らしやすく活動できるまちづくりを進めるため、兵庫県のユニバーサル社会づくり推進地区に指定された加里屋地区において、バリアフリーマップを作成します。ユニバーサル社会づくりに関心がある人は、研修会からぜひご参加ください。

※参加を希望する人は事前に介護福祉課までお問い合わせください。

- 調査内容 忠臣蔵のふるさとまちづくり協議会と連携しながら、推進(加里屋)地区内の主要な施設や道路、公衆トイレ等のバリアフリー化について調査・検証します。
- 研修会 11月20日(土) 午前10時～加里屋まちづくり会館で行なわれます。(調査は研修会から2週間程度を予定)

また、この事業は県の緊急雇用創出事業で、求職中の人を対象に調査員を募集しています。

- 就業者 調査員4名(うち車椅子利用者、視覚障がい者の方、各1名)
- 条件等詳細は特定非営利活動法人神戸まちづくり研究所(☎078・230・8511)まで。



## 国保医療だより

市民課 国保医療係 ☎ 43・6813

### 医療機関の適正受診にご協力ください!!

医療機関を受診するときの一人ひとりの心構えが、医療費の削減や病院に勤務している医師の負担軽減につながります。病院等の適正受診にご協力ください。

お医者さんにかかるときは、次の点に気をつけましょう

- 休日や夜間に開いている救急医療機関は、緊急性の高い患者さんのためのもので、医療費も高く設定されています。緊急時以外は、平日の時間内に受診することを心がけましょう。
- 夜間や休日に、お子さんが急な病気で心配になったら、小児救急電話相談を利用しましょう。小児科医や看護師から、お子さんの症状に応じた適切なアドバイスを受けられます。

※小児救急電話相談【電話番号】#8000

ダイヤル回線、IP電話は

☎078・731・8899

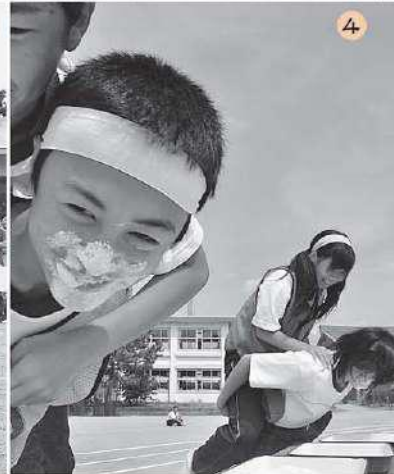
【相談時間】平日・土曜日：18～24時

日・祝、年末年始：9～24時

- 日常的な病気の治療や、医療相談などに応じてもらえるかかりつけ医を持つことは大切です。気になる症状があれば、まずはかかりつけ医を訪ねるようにしましょう。
- 同じ疾患で、複数の医療機関にかかる「重複受診」はやめましょう。医療費が増加するばかりではなく、検査や薬の重複などで、体に悪影響を与えてしまう心配があります。
- 薬の飲み合わせによって、副作用が生じる場合があります。「お薬手帳」を利用したり、服用中の薬を医師や薬剤師に伝えるなどして、不要な薬をもらわないようにしましょう。
- ジェネリック医薬品(後発医薬品)は、新薬(先発医薬品)と同等の効果で価格が安いというメリットがあります。医師や薬剤師と相談しながら、積極的に活用しましょう。



# 秋空に黄色い歓声こだまする



## ▲運動会・体育祭が開催されました

市内の各学校では運動会が開催され、秋空に子どもたちの元気な歓声が響き渡りました。写真①1年生全員が息を合わせて駆け抜けたムカデ競争「ゲゲゲのムカデ」(9/11 赤穂西中学校) 写真②PTAのお父さんお母さんによる綱引き(9/26 原小学校) 写真③リレーで一等になったよ!(9/25 高雄幼稚園) 写真④表紙の続き。真っ白になりながらゴールに駆け込みました(9/11 坂越中学校) 写真⑤元気いっぱい早寝早起き朝ごはん体操(高雄幼稚園)



▲赤穂観月会(9/25文化会館)茶会と邦楽で秋の夜長を楽しみました。

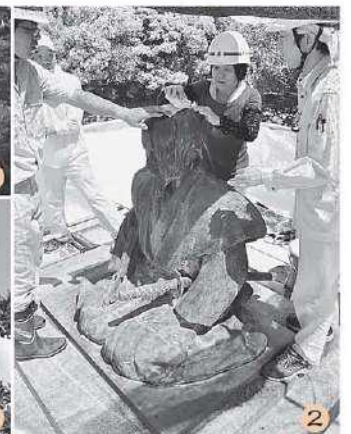
東  
西  
南  
北

Photo  
フォトニュース  
News

## 半世紀の汚れを落として

▶山鹿素行銅像(8/31・9/1 赤穂城跡内)

一時期、赤穂浅野家に仕え赤穂義士の行動に影響を与えたと言われる山鹿素行。赤穂城内にある素行像は、長年の風雨で銅像特有の錆である緑青(ろくしょう)などにより汚れが目立っていました。写真① そのため赤穂義士会などが2日間に渡り、人体に無害な酸性の錆除去剤を使ってさびなどの汚れを除去。写真② 半世紀ぶりにすっきりとした姿になりました。写真③ 素行像は240回忌記念として建立。第二次大戦で供出されましたが、昭和33年に再建。約50年が経過していました。







### ▲ふれあい敬老会 (9/5~26)

6年ぶりに地域で祝った敬老会。各地区ではいろいろな趣向で心こもった敬老会が開催されました。写真①手造りのメダルでお出迎え(9/20 福浦本町自治会) 写真②とんとんとんとん 肩たたき(同自治会) 写真③東中学校2年生の今木光(いまきひかる)君が三味線の演奏をプレゼント。(9/26 尾崎宝崎自治会)

### 家電のプレゼント

#### ▶三菱電機(株)よりマッチングギフト (9/29 万寿園)

三菱電機(株)系統変電システム製作所赤穂工場は社会貢献活動の一環として、平成4年から毎年赤穂市にテレビ等を寄付していただいています。今年も液晶テレビや掃除機、冷蔵庫など約150万円相当の家電を万寿園などの社会福祉施設に寄贈していただきました。



### 今年は過去最高の応募数

#### ▲あこう絵マップコンクール2010 (9/18 関西福祉大学)

まちの魅力を表した絵地図を審査する絵マップコンクール。今年是最多の113作品が応募され、61作品、77名が公開審査会に臨みました。最優秀賞には5年連続で応募した赤穂小5年の山根早瑛(やまねさえ)さんの「赤穂の水道探検マップ」が受賞。また、同実行委員会の皆さんは、みんなで支えあう社会づくりに貢献したとして今年度の「ひょうごユニバーサル社会づくり賞」で県知事賞を受賞しました。



マスターズ優勝メダルと日本記録章を手に

### 輝く40代

#### ▲マスターズ男子で優勝 (9/17~19 東京国立競技場)

高校時代から陸上を続けている笠原裕之(40)さん。9月開催の全日本マスターズ陸上で40歳~44歳の部で大会新で優勝。笠原さんは「今まで続けられたのはライバルや仲間にも恵まれたから」。自身が指導する子ども陸上教室の生徒にも「人生を通じて陸上を楽しめる息の長い選手になってほしい」と話します。次は10月の兵庫マスターズ選手権で自身のアジア記録(51秒08)の更新を狙います。



### 赤穂の食材を使って

▲学校給食赤穂産デー(9/29) 平成20年度から始まった赤穂産デー。今回のメニューは、有年で収穫された古代米のわくわくごはん、赤穂の小麦を使ったかきあげ、赤穂野菜のコールスローサラダ、塩屋山のみかんゼリー、御崎沖ののりなど。栄養たっぷり、味もばっちり。市長も赤穂産の給食に舌鼓を打ちました。





# 赤穂で いちじく を作って みませんか

問 J A兵庫西 西播磨営農センター  
☎ 52・2224

問 農林水産課 ☎ 43・6840

播州地域では昔から「いちじく」が栽培・出荷されてきました。J A兵庫西では平成20年より、いちじくの産地拡大を目指して、姫路市やたつの市を中心に栽培者を募集してきました。20年春に植栽を始めた人は今年の夏から出荷が始まっています。あなたも、温暖な赤穂の地の利を活かして「いちじく」の栽培を始めてみませんか。

## 赤穂での地の利

### ① 収穫量が多い

暖かい地域ほど収穫開始が早く、収穫終わりが遅い。

### ② 防寒対策が少なくてすむ

寒い地域で栽培するほど、冬季にいちじくの樹を保護するしつかりした防寒対策(樹をわら等で被覆する)が必要となります。

## いちじくをおすすめする理由

### ● 早期から収穫が可能です

苗木植え付け後、順調に生育すれば2年目から収穫、出荷することが可能です。

### ● 年中忙しくはありません

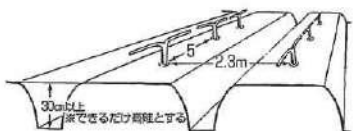
収穫ピーク時(8月下旬から約1ヵ月)はほぼ毎日収穫・出荷しますが、それ以外は軽作業です。

### ● 販売先も充実

市場等から地場産いちじくの要望が高く、農協では近郊市場や量販店等に安定的に売れる取り組みを進めています。

## 【栽培間隔】

整枝法	畦幅×株間	10a植付本数
一文字整枝	2.3m×5m	85本



## 01 植栽方法

ほ場(水田)に畝を立て、その中央に苗を植え付け、畝に沿って幹を1本伸ばす一文字仕立てにより行います。植え付けは、畝間2.3m×株間5mで10a当たり約85本植えます。



植え付け1年後



一文字仕立て



## ● いちじく ● 無花果

いちじくは、クワ科・イチジク属で、南西アジア原産の亜熱帯性・半高木性の落葉樹。兵庫県では大玉で豊産性の「桐井ドーフィン」が多く作られています。



栽培する品種は「桐井ドーフィン」です



# 地産地消 イベントガイド

各地で開催される地産地消イベントを紹介し  
ます。「味覚の秋」をご堪能ください。

☎農林水産課 ☎43・6840

## 中山地域フェアー 枝豆収穫祭

10/24 (日) 10:00 ~ 14:00

少雨決行

場所 中山児童遊園・周辺のは場

主催 中山自治会・中山営農組合

内容 枝豆のもぎ取り・販売、農産物と加工  
品の直売など

## 花と農の里 東有年田園ふれあいまつり

10/30 (土) 11:00 ~ 13:30

雨天中止

場所 東有年沖田遺跡公園周辺

主催 東有年営農組合・東有年自治会

内容 農産物と加工品の直売、もち投げ、園  
児による催しなど

## 赤穂とれたて朝市(秋編)

11/6 (土) 9:30 ~ 12:00

雨天決行

場所 市役所東側市民広場

主催 赤穂とれたて朝市連絡協議会

内容 農林水産物と加工品の直売、試食、抽  
選会など

## 周世もみじ祭り

11/23 (火・祝) 10:00 ~ 14:00

雨天決行

場所 赤穂ふれあいの森 高雄山荘・その周辺

主催 周世自治会

内容 農産物と加工品の直売、踊り、木工教  
室など

## 大津だいこん祭り

12/5 (日) 11:00 ~ 14:00

雨天決行

場所 旧大津保育所・周辺のは場

主催 大津年輪の会

内容 だいこんの試食・販売、農産物と加工  
品の直売など

## インタビュー

有年原でいちじくを栽培して  
いる森田さんにお話を聞きま  
した。

播州の地がいちじくに向いて  
いると聞き、自分でも栽培して  
みようとして、昨年3月に苗を20  
本植えました。

1年目から実がなりましたが  
更にいいものをと摘果しまし  
た。2年目の今年は8月中旬か  
ら収穫。一日おきに25個程度  
採り入れます。まだ数が少ない  
ことと、納得した物をつくりた  
いこともあり、出荷は来年以降  
と考えています。

温暖な赤穂はいちじくの栽培  
に向いていると思います。また  
肥料や農薬にそれほど気を使わ  
なくてもよく、比較的簡単に栽  
培できるのが魅力です。



有年原でいちじくを栽培している

森田 博義さん(61)  
もり た ひろ よし

写真右：いちじくの表面はデリ  
ケート。手袋をはめ、はさみをつ  
かかって一つひとつ丁寧に収穫  
します。写真上：赤褐色に染ま  
った食べごろのいちじくを手に。

栽培を希望する人にお渡しできるよ  
うに苗木も育成しています。また部会  
に参加し共に出荷する人には、苗木や  
挿し穂をお渡しする予定です。(苗には  
限りがあります)  
いちじく栽培を「やってみよう」また  
「もう少し詳しい話を聞いてみたい」人  
はJA兵庫西 西播磨営農生活センタ  
ー(☎52・2224) 高津指導員まで  
連絡をお願いします。

●地域に仲間がいます  
赤穂市、相生市、上郡町の栽培者で  
JA兵庫西いちじく部会(西播磨地  
区)を組織し、栽培研修や先進地視  
察等を行っています。また、JA兵  
庫西全域では100名程度の生産者  
があり、情報紙の発行や研修会等  
を行っています。

## 02 年間の作業予定

【いちじくの年間作業】

月	1	2	3	4	5	6	7	8	9	10	11	12
生育		苗木定植	発芽期			着果始め	→枝先にむかつ て頂次着果		収穫期 (2年目より 収穫可能)		落葉	
主な 作業	●せん定 防寒対策				●数ワラ ●芽かき	●追肥		●追肥		収穫・出荷		●基肥
						伸びた枝を柵に誘引						
						病害虫駆除 数回程度						

防寒対策は、主枝を稲ワラなどで覆って、霜などを防ぎます。  
収穫・出荷は9月中旬ごろまでは、ほぼ毎日行います。



# 9月21日実施 無灯火 自転車一斉指導

「秋の交通安全運動」を期に、無灯火自転車への改善指導を行い、交通事故の防止と交通安全意識の高揚を図るため実施しています。今年も9月21日市内20カ所で地区の青少年育成推進協議会が中心になり行いました。無灯火については減少していますが、携帯電話を使いながらの運転やヘッドホンなどを使用しながらの運転が増加しています。

今後さらに自転車運転のマナーを高めていく必要があります。

赤穂市青少年育成推進委員協議会

赤穂市青少年育成センター ☎43・7851



赤穂・城西地区  
(赤穂駅西踏切)



塩屋・西部地区  
(旬鮮食彩館パオーネ前)



尾崎・御崎地区  
(赤穂高等学校前)



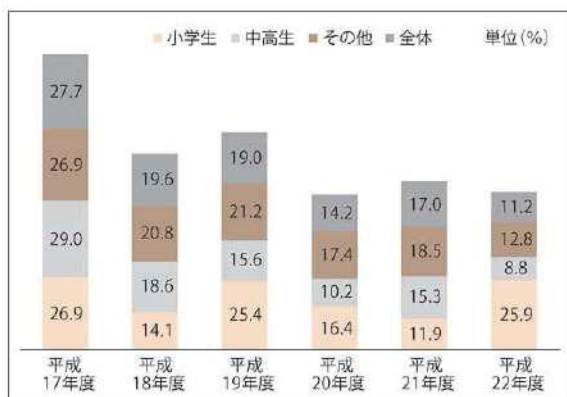
坂越・高雄地区  
(米口農園前)



有年地区  
(有年駅前)

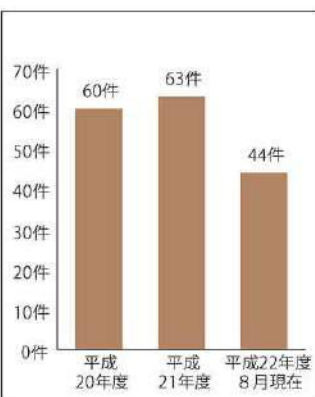
## 〈グラフ1〉

### ■ 自転車無灯火率の推移



## 〈グラフ2〉

### ■ 自転車対歩行者事故の推移



自転車の無灯火率は年々減少しています(グラフ1)。しかし自転車の人身事故については、赤穂署管内では平成20年度60件、21年度63件、22年度は8月現在です。増加傾向にあります(グラフ2)。兵庫県下では10年前に比べ6倍に増加しているとの報道もあります。自転車にも自動車と同じように道路交通法による交通ルールがあります。自転車だからといって、自由に運転できるものではありません。ルールを守って正しく乗りましょう。

子どもが被害にあう犯罪や迷惑行為などが、全国各地で発生しており、赤穂市においても、不審者や変質者、声かけや連れ去り未遂、暴力、名簿の聞き出しなどの事案が発生しています。そこで、警察や市民によるパトロール、通学路の点検や改善、防犯ブザーや反射タスキの配布、防犯教室の実施、地域安全マップの作成、こども110番の家・店の設置など子どもをみんなを守る活動が展開されています。しかし、大人が子どもを守るだけでなく、子ども自身が危険に気づき、安全を確保する方法を考え、行動する力を

## 防犯対策委員会の目的

子どもたちの自主防犯能力を高めるため

# 学校「防犯対策委員会」の活動

赤穂市青少年育成センター ☎43・7851

赤穂警察署生活安全課 ☎43・0110



「考える、考え、行動しよう!」  
「守ろう安全! 広めよう安心!」

左の写真は、9月21日(火)朝7時30分から、有年地区で行った交通安全キャンペーンの様子です。有年中学校では、今年も学校防犯対策委員の希望者が20名もあり、幼稚園や小学校の交通安全教室の手伝いや、市青少年育成推進委員協議会の「無灯火自転車一斉指導」にも参加しています。

## 有年中学校の活動を紹介します

市内5中学校では、学校に応じたそれぞれの活動を行っています。有年中学校では、今年も学校防犯対策委員の希望者が20名もあり、幼稚園や小学校の交通安全教室の手伝いや、市青少年育成推進委員協議会の「無灯火自転車一斉指導」にも参加しています。つけていくことも必要です。子どもが防犯活動に関心をもち、自主防犯能力を高めるため、学校に「防犯対策委員会」を平成19年度より各中学校に設置して様々な活動を行っています。



防犯対策委員会結成の様子(平成19年7月)





ほく  
1歳に  
なったよ!

たむらかなと  
**田村叶翔**ちゃん

平成21年8月6日生まれ

「やんちゃほうず☆ 那袖汰と仲良くね」

☆父・将勝さん 母・優子さんより

北野中

ほくも  
1歳に  
なったよ!



あかまつなゆた  
**赤松那袖汰**ちゃん

平成21年8月25日生まれ

「笑顔が1番 元気が1番 叶翔と仲良くね」

☆父・佳治さん 母・麻美さんより

板屋町



はしもとじゆな  
**橋本樹奈**ちゃん

平成19年5月2日生まれ

「樹奈ちゃん大好き!!」

☆父・拓哲さん 母・智子さんより

若草町



No.29

# 山とひと

御崎灯台から尾崎宮山をのぞむ

## 尾崎地区の山号と寺号

**金光山・如来寺**

神功皇后が瀬戸内海を通り、朝鮮出兵の道中において、尾崎八幡神社の裏山(宮山)が金色に光って見えたために金光山と伝えられています。

明治維新前、神宮寺は神仏混淆であり八幡神社の中にもありましたが、明治3年(1870)に神仏分離により本尊を観音寺に移し、如来寺と改称されています。寺号については、本尊の阿弥陀如来に由来しています。

**明王山・普門寺**

聖徳太子(574〜622)によって開かれ、寺縁起によると慈覚大師

(794〜864)の創建と伝えられています。

慶長2年(1597)に普門寺は橋本町、長安寺が新町に再建され、その後、昭和32年に両寺が相合し現在地に移築され、明王山普門寺と改称されています。

寺号の由来については、妙法蓮華経(28品)の25品に本尊である観世音菩薩普門品からと伝えられています。山号の由来については不詳です。

**龍王山・宝専寺**

東北の山上に七精舎(寺山)がありました。寺運も衰退し龍王山専福寺と龍馬山観音寺が残り、天文5年(1536)に専福寺住職正善が真言宗から浄土真宗に

改宗し、寺号も宝専寺と改称されています。

寛文年間(1661〜1673)の三代目住職のときに門徒が多く多忙なため住職を2人置く方法をとっています。今日では一年ごとに交代する全国でも珍しい輪番制で行事を行っています。山号・寺号の由来については不詳です。



尾崎歩道橋から普門寺をのぞむ



位置図



赤穂市民病院正規職員募集

◎募集職種・受験資格等

▶看護師・助産師＝若干名(平成23年1月1日及び4月1日採用予定)

看護師または助産師免許を有する人または平成23年3月卒業見込みの人で、平成23年春季国家試験により看護師または助産師免許を取得見込みの人

▶薬剤師＝2名(平成23年4月1日採用予定)

昭和51年4月2日以降に生まれた人で薬剤師免許を有する人または平成23年春季国家試験により薬剤師免許を取得見込みの人

◎試験日時 11月6日(土) 午前9時～

◎会場 市民病院 3階院内学級

◎応募方法 10月29日(金)までに、当院指定の履歴書と資格証の写しを市民病院総務課まで持参か郵送で応募してください。

◎受付日時 平日8時20分～17時。郵送の場合は10月29日必着のこと。

☎市民病院 総務課 ☎43・6414

募集 市営住宅の入居者

●募集期間 10月18日(月)～22日(金)

●抽選日 10月28日(木)

●入居予定 12月1日

●募集住宅

①千鳥団地(車いす対応住宅) 2LDK1戸(注1)

②塩屋団地(1階) 2DK1戸(注2)

③塩屋団地 3DK1戸

④塩屋西団地 3DK1戸

⑤坂越高谷団地 3DK2戸

注1 生活に常時車いすが必要な人のいる世帯のみ申込できます。

注2 次に該当する人のみ申込できます。

込でできます。

ア 1階に居住する必要がある障害のある人および障害のある人のいる世帯

イ 60歳以上の単身者

ウ 60歳以上の人のみの世帯(民法上の扶養関係にあること)

エ 60歳以上の人と配偶者のみの世帯

オ 60歳以上の人と18歳未満の児童のみの世帯(民法上の扶養関係にあること)

※①、②とも入居後、該当者がいなくなった場合は住宅を返還していただきます。

●留意事項 ①4団地5タイプのうちどれか1団地1タ

イプのみ応募可能です。②抽選により落選となった場合には、抽選順により今後空家が発生した場合の待機登録者とさせていただきます。(抽選日より1年間有効)

●申込方法 市役所2階都市整備課に申込書がありますので、必要事項を記入し、入居予定者全員の所得が確認できる書類を添付して、申込ください。(収入基準等の申込資格要件があります)

●受付場所 都市整備課 住宅担当 ☎43・6827

募集 8020 歯科優良高齢者

80歳で自分の歯が20本以上ある人を、11月14日開催のしあわせフェスティバルで表彰します。

●日時 11月14日(日) 午前10時～

●場所 総合福祉会館1階しあわせフェスティバル会場内

●対象 今年度80歳になる人(昭和5年4月2日～昭和6年4月1日生まれ)で、自分の歯が20本以上ある人

●最優秀賞・優秀賞・8020賞(達成者)の表彰をします。

●該当する人は、歯科医師会事務局にお申し出くださるか、当日会場にお越しください。

☎歯科医師会事務局 ☎45・2588

●保健センター ☎43・9855

募集 防衛省 自衛官候補生

防衛省では、自衛官候補生を募集しています。希望する人は、次の応募方法により志願票等を請求してください。

●募集種目 自衛官候補生(男子)

●資格 18歳以上27歳未満の人

●受付 年間を通じて受付

●第1次試験日 受付時にお知らせします

●応募方法 募集要項・志願票・受験票を自衛隊兵庫地方協力本部に請求し、必要事項を記入のうえ、提出してください。

☎自衛隊兵庫地方協力本部 〒651-0073 神戸市中央区脇浜海岸通1-4-3

☎神戸防災合同庁舎4階 ☎078・261・8600(代)

☎姫路西播地区隊相生地域事務所 ☎23・2750

☎市民課 ☎43・6819

憧れの大収納を低価格で!

あれもこれも、みんな収納できる。おまけにリビングも広く! ハイグレード住宅ですよ。

リビング天井 3.8m

普通の家とはココが違う!

大型収納 (ハシゴなし)

(有)結城建設

〒678-0202 赤穂市山手町7番地の7 TEL46-3011

家族 収納 ついに登場!!





2010 **国勢調査**

## 調査票はお手元に届いていますか？

### ！お手元に届いている場合

- ◎調査票の提出がお済みでない場合は、至急、調査票にご記入のうえ、同封の「郵送提出用封筒」によりご提出ください。
- ◎調査票が市役所に届いていることが確認できない場合には、10月下旬に国勢調査員が改めて訪問して回収いたします。

### ！お手元に届いていない場合

- ◎調査票を受けとっていない場合は、恐れ入りますが、至急、市役所総務課までお問い合わせください。
- ※国勢調査は「統計法」により、調査票に記入して提出する報告義務が定められています。

総務課 ☎43・6850

ニッポンと赤穂の今を知り、未来をつくるための

# 国勢調査

The Population Census



### 募集 JICA 海外ボランティア

独立行政法人国際協力機構 (JICA)では、自分の持っている技術や経験を活かして開発途上国の発展に貢献したいと考えているボランティア精神に富んだ人を、募集します。

●募集期間 10月1日(金)～11月8日(月)

※詳細は、JICA兵庫・ボランティア担当(☎078・261・0341)までお問い合わせください。

### 催し 関西福祉大学 大学祭 「汐風祭」

●日時 ▼10月30日(土) 午前10時～午後9時(予定)  
▼31日(日) 午前10時～午後8時(予定)

●テーマ 「I4 all for one」 関福

●内容 ▼オープンキャンパスを同時開催▼タレント・芸人のトークショー▼模擬店▼フリーマーケット▼フットコンテスト・物づくり(工作)・福祉体験・スポーツ体験・おぼけ屋敷▼ちびっ子ランド・動物園

※他にも多数のイベント有ります。

### 関西福祉大学

☎46・2525

### 催し 県立赤穂特別支援学校 オープンスクール

●期間 11月15日(月)～19日(金) 午前9時30分～午後12時30分

●対象 地域住民・保護者等

●場所 兵庫県立赤穂特別支援学校

●内容 ①学校紹介、施設見学②小学部、中学部、高等部の授業公開③講話等

●兵庫県立赤穂特別支援学校 ☎43・9266

### 催し いなみの学園文化祭

皆さんとのふれあいの場と

して、より多くの方々との交流を通じて、お互いの理解を深めるとともに、当学園を知っていただくことを目的として、次の通り学園祭を開催します。

●日時 11月13日(土)・14日(日) 午前9時30分～午後3時

●場所 兵庫県いなみの学園 (加古川市平岡町)

●内容 ▼絵画、書道、陶芸などクラブ・サークル活動の発表▼演芸大会・アトラクション▼チャリティバザーなど

●兵庫県いなみの学園 ☎079・424・3342

### 食品 おやつ?と思ったら 食品表示110番

食品を購入するとき目にする食品表示。この表示に間違いがあれば問題です。兵庫県農政事務所では、皆さんからの情報を受け付け、適正な食品表示に向けた取り組みを行っています。

日頃のお買い物で不審な表示を目にした場合、食品表示で疑問がある場合は「食品110番」にお電話ください。

●農林水産省兵庫農政事務所 所在地第一課 ☎079・281・3694

広告



## 地球に愛を 子どもに愛を

ペットボトルのキャップを集めて世界の子どもたちにワクチンを届けよう!  
当社は、エコキャップ推進協会の回収業者です。お気軽にご相談下さい。

### 株式会社 横山サポートテック

〒678-0232 兵庫県赤穂市中広1370番地の1  
TEL:(0791)43-5328 FAX:(0791)43-6568



NPO法人(内閣府認証)  
エコキャップ推進協会  
**ECOCAP**



第7回赤穂でえしよん祭り



11/7(日)

お城通りパレード  
10:30~15:00  
赤穂城跡公園花見広場  
メインステージ  
11:20~19:30



交通規制 10:00~15:00(予定)  
 〇でえしよん祭り 実行委員長 南  
 ☎ 090・3659・4770

行政相談週間 10/18(月)~24(日)

お気軽に行政相談を!

10/20(水) 10:00~12:00

- ▷巡回場所 尾崎・高雄公民館
- ▷行政相談委員 東南公雄さん  
畑中靖之さん

【行政相談とは…】

国の仕事についての苦情や意見などを受け、公平な第三者的立場から関係機関に必要なあっせんを行い、皆さんの声を行政運営の改善に役立てるものです。

【相談内容は…】

国の仕事、県・市町村が国から受託している仕事や国の補助金を受けて行っている仕事(年金、医療保険、老人保健、高齢者福祉、雇用保険、労災保険、道路、役所の窓口等の行政サービス)などです。

〇市民対話室 ☎43・6818

催し NPO法人兵庫県腎友会 第10回大会

日時 10月31日(日) 午前10時30分~午後3時30分

場所 文化会館

内容 ▽功労者表彰 ▽記念講演 松倉悦郎氏(元アウンサー)

〇NPO法人兵庫県腎友会 姫路事務所

☎079・285・0577

健康 赤穂市民病院 第64回心臓病教室

日時 11月14日(日) 午前10時~11時30分

場所 市民病院 3階講義室

内容 ①「心電図検査について」 検査部 藤本美佳  
②「秋だ!今こそ内臓脂肪をやっつけよう!」(〜) 循環器科 安部博昭

健康 10月は骨髄バンク 推進月間です!

骨髄バンクとは、白血病や再生不良性貧血などの病気によって、正常な造血が行われなくなってしまう患者さんの骨髄幹細胞を、健康な方の骨髄幹細胞と入れ替える(実際は骨髄液を点滴静注する)ことにより、造血機能を回復させる治療法です。

一人でも多くの患者さんを救うために、皆様のご理解とご協力をよろしく願います。  
 ※ドナー登録は次の①~③の条件を満たす人ができます。

①年齢が18歳以上、54歳以下で健康な人

〇市民病院地域医療室 ☎43・8458

②体重が男性 45kg、女性 40kg以上の人

③骨髄提供の内容を十分理解している人

〇赤穂健康福祉事務所 食品薬務衛生課 ☎43・2937

お知らせ 10月から一部施行 米トレーサビリティ法

10月1日から「米穀等の取引等に係る情報の記録及び産地情報の伝達に関する法律」(米トレーサビリティ法)が一部施行されます。

この法律は、米や米加工品に関わる生産者や製造加工業者、小売事業者等の事業者に次のことを義務付ける法律です。

●取引等の記録の作成、保存 (平成22年10月1日施行)  
 ▽米や米加工品を取引、事業

所間の移動及び廃棄などを行った場合には、その記録を作成し、保存が必要となります。

▽記録する内容は、品名、産地、数量、年月日、取引先名及び搬出入の場所等で、記録の保存は、原則、取引等を行った日から3年間となります。

●取引等に伴う産地情報の伝達(平成23年7月1日施行)  
 ▽米や米加工品を他の事業者に譲り渡す場合や、一般消費者に販売・提供する場合に、産地情報の伝達が必要となります。

〇農林水産省 近畿農政局 兵庫農政事務所 地域第一課 ☎079・281・3692

あなたの資産運用のパートナー

こんにちは このまちの証券会社です

金融商品取引業者番号:近畿財務局長(金商)第1号  
 加入協会:日本証券業協会



広告

相生証券 ☎(079)42-0456  
 http://www.airoi-sec.com/ AM530~PM530

【広告】住宅用火災警報器の設置はお早めに。

不要になった 消火器の処分は 1本 1,000円~



(株)播州商会

赤穂市上飯屋南4-21  
 TEL42-4032 FAX42-4000



## 安全 全国各地域 安全運動実施中

● 運動の期間 10月11日(月)  
～20日(水)

### ● 運動の重点

- 「全国重点」▽子どもと女性の犯罪被害防止▽住宅を対象とした侵入犯罪の防止
- ▽万引き、自転車盗の防止
- 「県重点」▽強制わいせつ、ひったくり、乗物盗の防止
- 「赤穂署の重点」▽住宅を対象とする侵入犯罪の防止
- ▽振り込め詐欺の被害防止
- ▽自転車盗、車上ねらいの被害防止

### ● 地域の皆さんができる地域安全活動の例

- ▽自転車・オートバイの鍵掛け(U字或いはワイヤロック)、防犯登録▽自転車の前かごや車内に現金、バッグ等貴重品を置かない▽外部からの見通を確保するための植木の剪定▽外出時の鍵掛け、声かけ運動▽門灯(玄関灯)の点灯運動▽防犯パトロール▽防犯ブザーの携帯▽ご近所で情報交換し、互いに注意しあう。

※地域安全活動の主役は地域の皆さんです。  
 問合せ 赤穂警察署・赤穂市防犯協会  
 ☎42・2914

## ハーモニーインフォメーション

HARMONY INFORMATION

**桂都丸改メ四代目桂塩鯛饗名披露公演** 好評発売中!

12月12日(日) 14:00開演 **大ホール** 全席指定  
 出演: 桂塩鯛、桂ざこば、桂南光、桂米團治 ほか  
 入場料: 3,500円(友の会3,000円)

**県民芸術劇場 第九演奏会** 好評発売中!

12月5日(日) 14:30開演 **大ホール** 全席自由  
 出演: 指揮 延原武春 管弦楽 テレマン室内管弦楽団 ソプラノ 六車智香  
 アルト 向井順子 テノール 西垣俊朗 バリトン 井上敏典  
 合唱 ハーモニー第九合唱団  
 入場料: 2,500円(友の会2,200円) 高校生以下1,000円(友の会900円)

**ハーモニー吹奏楽教室 すぺしゃるうコンサート 2010** 好評発売中!

11月28日(日) 14:00開演 **大ホール** 全席自由  
 入場料: 500円

**黒田洋 指揮 姫路交響楽団 赤穂演奏会** 好評発売中!

11月23日(火・祝) 14:30開演 **大ホール** 全席自由  
 演奏曲目: シューベルト 交響曲 第8番 口短調「未完成」  
 マーラー 交響曲 第1番 二長調「巨人」  
 入場料: 500円、高校生以下無料(要整理券)

**影絵劇 劇団かかし座「星の王子さま」** 好評発売中!

～ 目では、なにも見えないよ。心でさがさないよね... ～  
 11月6日(土) 14:00開演 **大ホール**  
 入場料: 2,500円(友の会2,000円) 全席指定

**三都ミュージックストリート2010 高免信喜 Jazz Live from New York** 好評発売中!

10月31日(日) 19:00開演 **小ホール** 全席自由  
 入場料: 2,500円(友の会2,000円) 当日3,000円

**情熱のフラメンコ! アリシア&ネストルフラメンコ舞踊団** 好評発売中!


10月17日(日) 15:00開演 **大ホール**  
 入場料: 2,500円(友の会2,200円) 全席指定

**いまいゆうぞう×はいだしょうこファンタジーコンサート** 好評発売中!

10月16日(土) 1回目13:00開演 2回目16:00開演 **大ホール**  
 入場料: 2,500円(友の会2,300円) 全席指定

**赤穂市文化会館 ハーモニーホール**  
 (財)赤穂市文化とみどり財団 ☎43・5111

チケット予約専用 ☎43・5144 ㊚43・5950  
 ㊚: ako-harmony@memenet.or.jp  
 ホームページアドレス <http://www2.memenet.or.jp/~akoharm/>



美しい風景を撮って応募してね!

## 2010 西播磨県民局だより

### 美しい西播磨の風景デジカメフォトコンクール

兵庫県西播磨県民局では、西播磨の美しい風景を生かした地域活性化の取り組みとして「ふるさとの風景づくり」運動を展開しています。

その一環として、西播磨地域の自然・生活・文化等をテーマとした「美しい西播磨の風景デジカメフォトコンクール」を開催することとし、下記のとおり作品を募集します。

#### 応募方法

- 作品 西播磨のふるさとの風景(自然、生活、歴史)に関する自作品で未発表のデジタル写真(jpeg形式推奨)
- 応募締切 12月7日(火) 必着  
※メールまたはCD等の電子媒体により提出してください。
- 提出・問い合わせ先  
光都土地改良事務所 農村計画課  
〒678-1205 上郡町光都2丁目25番地  
☎58・2218 E-mail: kototr@pref.hyogo.lg.jp
- その他
  - ・ 題名、撮影者(郵便番号、住所、氏名、年齢、職業、電話番号)、撮影場所、撮影年月日、作品の内容説明等を必ず記入してください。
  - ・ 応募写真は合成写真でないこと。
  - ・ 他の写真コンクールに応募した写真でないこと。
  - ・ 入賞作品の著作権は主催者(西播磨県民局)に属するものとする。
  - ・ 氏名などの個人情報を公開しますのでご了承ください。

#### 審査・表彰

厳正な審査のうえ、入賞者を決定し賞品・賞状を贈呈します。

## “気がつけば、もう降りる駅。”

10月27日(水)～11月9日(火)は読書週間。  
読書の秋に、本を抱えて出かけよう!

### 図書館だより

☎43・0275

● 「雑誌のリサイクル」を行います  
 日時 11月3日(水)  
 午前10時～午後6時

● 場所 図書館1階 ギャラリー

● 図書館所蔵の保存期限が過ぎた雑誌のリサイクルです。

● 市民が対象。一人5冊まで持帰りできます。

● 11月の祝日開催  
 11月3日(水・文化の日)  
 11月23日(火・勤労感謝の日)

★是非ご来館ください★







あなたのやさしさを善意の窓口へ

# 善意銀行だより

あたたかい善意をありがとうございます

預託状況 (8月1日～8月31日受付分)



住所	預託者	金額	預託内容
加屋屋中洲	あこうばん	15,886	パンのみみ募金を
西有年	小畑 善司	50,000	亡母満中陰志
砂子	前田加代子	50,000	亡夫吉昭満中陰志
浜市	匿名	5,000	車椅子借用お礼
尾崎	匿名	20,000	福祉機器借用お礼
中広	遊和升(びんせ)氏	3,743	お客様の気持ちを
南野中	大頭 富夫	50,000	亡妻榮満中陰志
木津	匿名	5,000	車椅子借用お礼
加屋屋中洲	石川 和夫	100,000	寂寥に感じ頂いた御芳名に対する御礼
県立赤穂高等学校校祝44年卒業生(21回生)		28,760	還暦祝の記念として
天和	西山 温子	30,000	善意に
中広	匿名	30,000	善意に

◎善意銀行受付窓口・・・赤穂市社会福祉協議会◎

## 一筆せんの善意

秋風が吹き始めた9月13日、『福祉のために使って下さい。Y・S』と書かれた一筆せんと一万円が郵便で社協に届けられました。

Y・Sさんの善意のところに感謝し、善意銀行にお預かりしました。市内のお年寄りや障がい者、子ども達のための福祉事業に使わせていただきます。

Y・Sさん他、みなさんの善意のところは社協の宝物です。ありがとうございました。



## 七五三衣裳

七才女子着物・  
五才男子着物・三才被布、  
子供ドレス・男児礼服

どうぞご利用ください。

### ◆貸衣裳受付時間

◎月～金曜日

午前9時～午後5時

◎第1、第3土曜日

午前9時～正午

※日曜・祝日を除く



衣裳室だより

## ボランティアセンターより講座開催のご案内

気軽に仲間づくりから始めませんか？参加をお待ちしています！

講座名	シニア向け講座	レクリエーション講座	移送サービス実習講座
日程	10月26日(火) (全1回)	11月9日(火)・ 27日(土) (全2回)	11月10日(水)・ 18日(木)・25日(木) (全3回)
時間	午後1時30分～ 4時	午後2時～4時	午後1時30分～ 3時30分
場所	総合福祉会館		
対象	概ね50歳以上の市民30名	市民30名	市民20名
内容	～人生の旬は自分でつくる～ 『おもしろ脳トレ講座』	楽しいレクリエーション、クラフト	移送車、車いすの取扱方法、介助方法、高齢者疑似体験
講師	「夢こらぼ」 主宰 松尾やよい氏	レクリエーション・ コーディネーター 梶原好博氏	・「てんとうむし」 作業療法士 香山恭範氏 ・保健センター
受講料	無 料		
締切	10月20日	11月2日	

申込先 赤穂市ボランティアセンター

☎42・1397

※定員になり次第締切ます。



子どもたちの演奏

前日に自治会役員がお年寄りに紅白の塩味饅頭とおしゃれなタオルを持って自宅訪問。みんなに出会ってひと安心！

### 9月20日 尾崎宮原自治会を取材



社協では、84歳橋寿をお祝いして、270名のかたに記念写真を贈呈しました。

今年度の敬老会は、小地域の自治会と地区まちづくりの開催等様々な形態で実施されました。

小地域で敬老会 誘いあって歩いていけるね！

満面の笑顔がこぼれる



東友会の七福神



当日はお年寄りスタッフ総勢60名あまりが集会所に集いました。参加率は40%以上、福祉や介護保険の説明に、うんうんとうなずいて困ったら社協に相談に行けばいいやねと納得。お弁当にそうめんのお汁がついて「おいしいね」と楽しんで会食。午後の部では、子どもたち7人と親が、楽器演奏をすると、「あの子○○さんのひ孫やで〜よう似とるわ」。詩吟・プレゼントゲーム・ボランティアグループ東友会による七福神が口上を述べて喝さいを浴びました。最後はみんな炭鉱節の替え歌で踊りました。手づくりのとてもあったかい敬老会でした。



# 10/12~11/21 健康・相談 暮らしのカレンダー

市 市役所(代表) ☎43・3201 会 市民会館 ☎43・7450  
福 総合福祉会館 ☎42・1397 地セ 地域活動支援センター ☎48・1615  
保セ 保健センター ☎43・9855 健康 赤穂健康福祉事務所 ☎43・2321

## 10月

- 12 火 ●保育所子育て電話相談 10:00~16:00
- 13 水 ●法律相談(要予約) 13:00~16:00 市  
●心配ごと相談 13:00~17:00 福
- 14 木 ●子育て相談(子育て学習センター) 13:30~16:00 会
- 15 金
- 16 土 ●特定法律相談 9:30~12:00 会  
●市民対話室 ☎43・6818
- 17 日 当番医 藤野内科クリニック ☎42・1077  
9:00~17:00
- 18 月
- 19 火 ●保育所子育て電話相談 10:00~16:00  
●ネコの引き取り 8:30~9:30 保セ
- 20 水 ●行政相談 10:00~12:00 尾崎・高雄公民館  
●エイズ・肝炎相談(前日までに要予約) 健康  
●若者の心と体の相談(要予約) 13:30~15:30 健康  
●1歳6ヵ月児健診(H21.3生) 13:30~14:30 受付 保セ  
●女性問題専門相談(要予約) 13:00~16:00 会
- 21 木 ●秋期ポリオ予防接種 14:00~14:30 高雄公民館  
●秋期ポリオ予防接種 15:00~15:30 有年公民館  
●心配ごと相談(弁護士相談は要予約) 8:30~12:00 福
- 22 金 ●介護相談 13:00~16:00 福  
●秋期ポリオ予防接種 13:00~14:00 御崎公民館  
●秋期ポリオ予防接種 14:30~15:30 尾崎公民館
- 23 土
- 24 日 当番医 秋山成長クリニック ☎46・4115  
9:00~17:00
- 25 月 ●秋期ポリオ予防接種 13:30~14:30 塩屋公民館  
●秋期ポリオ予防接種 15:00~15:30 赤穂西公民館
- 26 火 ●行政相談(相談委員) 10:00~12:00 市  
●健康相談 9:00~11:00 福  
●保育所子育て電話相談 10:00~16:00  
●秋期ポリオ予防接種 13:30~14:30 坂越公民館
- 27 水 ●法律相談(要予約) 13:00~16:00 市  
●心配ごと相談・こころの相談(要予約) 13:00~17:00 福  
●4ヵ月児健診(H22.6生) 13:15 集合 保セ
- 28 木 ●赤ちゃん相談 13:50~15:30 福
- 29 金 ●秋期ポリオ予防接種 13:00~14:00 城西公民館  
●秋期ポリオ予防接種 14:30~15:30 福
- 30 土
- 31 日 当番医 中村内科医院 ☎46・0012  
9:00~17:00

保育所子育て電話相談 赤穂☎42・3368 塩屋☎42・0323 尾崎☎42・2297  
 御崎☎42・3338 坂越☎48・8458 有年☎49・2297  
 子育て相談(子育て学習センター) ☎45・3290  
 青少年育成相談 青少年育成センター(随時) ☎43・7831  
 消費生活相談 市民対話室(随時) ☎43・6818  
 女性問題電話相談 女性交流センター(火~金13:00~16:00祝日除く) ☎43・7800  
 市民生活無料法律相談 市民対話室 予約☎43・6818  
 心配ごと相談 こころの相談 社会福祉協議会 予約☎42・1397  
 犬の引き取り問合せ 動物愛護センター一龍野支所 ☎0791・63・5146

## 11月

- 1 月 ●こころのケア相談(要予約) 13:30~14:00 健康
- 2 火 ●保育所子育て電話相談 10:00~16:00  
●消費生活・司法書士相談(要予約) 10:00~12:00 市
- 3 水 当番医 宮崎クリニック ☎43・4877  
9:00~17:00
- 4 木
- 5 金 ●健康相談 9:00~11:00 福  
●3歳児健診(H19.5生) 13:30~14:30 受付 保セ
- 6 土
- 7 日 当番医 きむクリニック ☎45・7355  
9:00~17:00
- 8 月 ●人権相談 10:00~12:00 市
- 9 火 ●保育所子育て電話相談 10:00~16:00
- 10 水 ●法律相談(要予約) 13:00~16:00 市  
●心配ごと相談 13:00~17:00 福  
●献血 13:30~15:30 赤穂市民病院  
●2歳児歯科健診(H20.3、H20.4生) 13:30~14:30 受付 保セ
- 11 木 ●子育て相談(子育て学習センター) 13:30~16:00 会
- 12 金 ●介護相談 13:00~16:00 福  
●栄養相談(要予約) 9:30~11:30 健康
- 13 土 ●行政書士・司法書士・土地家屋調査士無料相談 会  
10:00~12:00 ●市民対話室 ☎43・6818
- 14 日 当番医 松本クリニック ☎42・0036  
9:00~17:00
- 15 月
- 16 火 ●健康相談 9:00~11:00 福  
●保育所子育て電話相談 10:00~16:00  
●ネコの引き取り 8:30~9:30 保セ
- 17 水 ●1歳6ヵ月児健診 13:30~14:30 受付 保セ  
●エイズ・肝炎相談(前日までに要予約) 健康  
●女性問題専門相談(要予約) 13:00~16:00 会  
●若者の心と体の相談(要予約) 13:30~15:30 健康
- 18 木 ●国民年金相談 13:30~16:00 市  
●心配ごと相談(弁護士・要予約) 8:30~12:00 福
- 19 金
- 20 土 ●特定法律相談 9:30~12:00 会  
●市民対話室 ☎43・6818
- 21 日 当番医 赤穂記念病院加里屋診療所 ☎43・2717  
9:00~17:00

### 編集後記

暑いあつい夏も終わり、やっとなりになりましたね。爽やかな秋です。先日取材で有年原の森田さんのいちじくをいただきました。甘くてみずみずしくてとても美味しかったです。農作物の栽培方法などの指導をされている森田さんは、地域への恩返しにといちじく栽培を始めたそうです。作物を育てるのは大変難しく、

いろんな悩みがつかないそうです。また農作物は天候に大きく左右されます。いくら努力しても自然には勝てない。今年の夏は本当に厳しかったこともあり、全国的に農作物の成果はいま一つだと聞きます。食べ物一つひとつに農家の皆さんの苦勞や思いが詰まっています。食欲の秋。心していただきます。