

トコジラミ

対策

トコジラミは、戦後の殺虫剤の普及や生活環境の改善により、昭和後期にはほとんど目にする事はなくなりましたが、近年、旅行者の増加とともに被害が急増しています。近年蔓延しているトコジラミのほとんどは、ピレスロイド系や有機リン系の既存の殺虫成分が効かない薬剤に抵抗性を持った薬剤抵抗性トコジラミ(以下、スーパートコジラミ)であるため、被害が拡大しています。被害にあわないために、トコジラミについてしっかり学びましょう。

トコジラミとは

大きさ：2mm～8mm程度

色：卵は乳白色

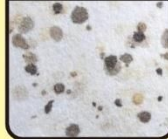
幼体は乳白色～薄い褐色

成体は薄い褐色～濃い褐色



- 幼虫～成虫まで吸血する。
- 夜間に吸血するために活動する。
- 1日で3～6個の卵を産み、繁殖力が高い。
- 鞆や服に取り付いて移動し生息範囲を広げる。
- 血の混じった糞(血糞)をします。

トコジラミの血糞



トコジラミの卵



トコジラミの幼虫

孵化幼虫

孵化幼虫
吸血後



トコジラミの成虫



トコジラミの幼虫

中齢幼虫



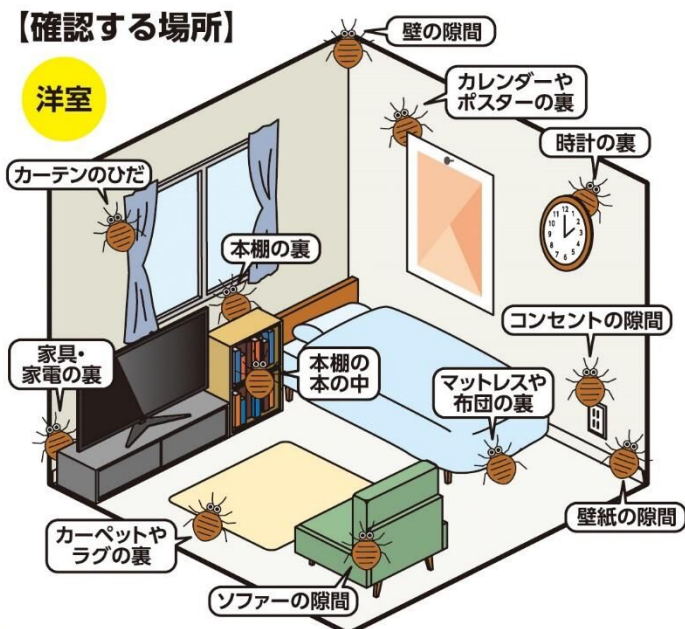
写真提供：アース製薬株式会社

トコジラミの潜み場所と見つけ方

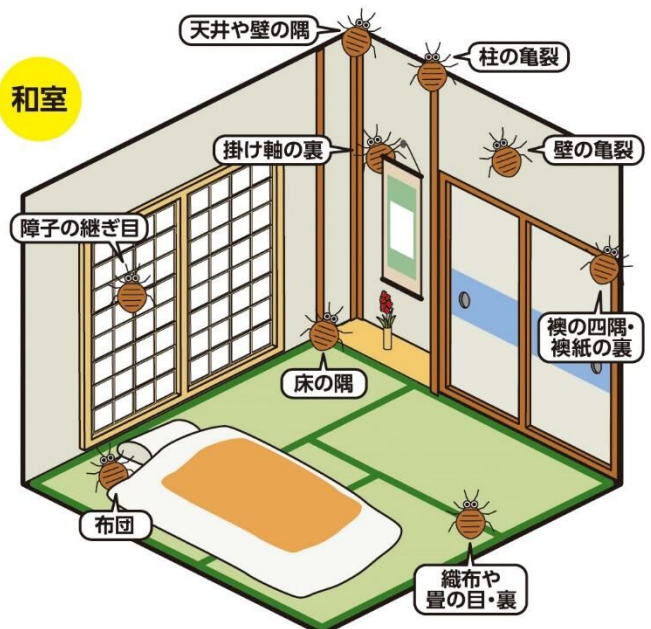
- 明かりを点けてトコジラミの姿や卵、血糞がないか確認しましょう。白っぽい場所では血糞を、黒っぽい場所では卵を探すと見つけやすいです。
- 映画館やプラネタリウム、サウナなどの一年中暖かくて暗い場所や、公共交通機関の座席などにもトコジラミがいることがあるので、自宅に持ち帰らないよう注意しましょう。

【確認する場所】

洋室



和室



トコジラミの被害にあわないために

旅先などで

トコジラミは明るい場所を嫌うので、旅館やホテルなどで宿泊する際には、明かりを点けたまま寝ると被害にあいにくくなります。



心配であれば、寝る前に市販の虫よけ剤を肌に塗っておくと、刺されるのを防ぐことができます。



自宅で

繁殖を防ぎ早期発見するために、日頃から部屋は整理整頓しておきましょう。



旅先から帰ってきたら鞆やスーツケース、衣服についていないか確認しましょう。

見つけた場合は、スーパートコジラミにも効果がある**新しい殺虫成分(プロフラニリド)**を使った薬剤を使って駆除しましょう^{*}。旅行に行く前や行ったあとに処理しておく、旅先からの持ち込みを防げます。自身で駆除をする自信がない時は、専門業者に依頼してください。



※スーパートコジラミにピレスロイド系の薬剤(ピレスロイド系の殺虫成分を用いたくん煙剤やスプレーなど)を使用すると、効かないだけでなく、トコジラミが興奮して、ほかの部屋に移動するなど、更なる被害拡大を招くことがあります。

施設を経営されている方々へ

宿泊されたお客様がトコジラミの被害にあわれたり、トコジラミを発見されたりすると、多額の賠償や苦情、風評被害に繋がり、**お店の経営に影響します。**

お客様から苦情が出る時点で、既に被害は深刻化しています。日々の清掃時の確認、スーパートコジラミにも効く薬剤^{*}の定期的な使用による予防、専門業者への相談等、日頃からしっかり対策をしましょう。



相談はこちら

アース害虫駆除なんでも事典(トコジラミ対策)^{*}



<https://www.earth.jp/gaichu/discovery/tokojirami.html>



赤穂市

×

アース製薬株式会社