

特定空家等の認定基準について

1. 趣 旨

来年度より、法に基づく助言・指導等の「特定空家等に対する措置」の対象となる「特定空家等」の認定基準を定める必要があります。

「特定空家等に該当するか否かの判断」については、国のガイドラインにおいて参考となる基準が示されており、また、国の基本的な指針において「特定空家等に該当するか否かの判断」について、協議会で協議を行うことが望ましいとされており、この度、本協議会にご意見を伺うものです。

【参考】

管理不全な状態（現条例第 2 条第 2 号）

第 2 条

(2) 管理不全な状態 次のアからウまでのいずれかに該当する状態をいう。

ア 老朽化又は風雨その他の自然現象により、空き家等が倒壊し、又は空き家等の建築資材等が飛散し、若しくは、はく落すること等により、人の生命若しくは身体又は財産に被害を及ぼすおそれのある状態

イ 草木が繁茂し、又は昆虫その他の動物が繁殖する等、周辺的生活環境を阻害するおそれのある状態

ウ 不特定の者が侵入できる状態、その他犯罪又は火災を誘発するおそれのある状態



特定空家等（法第 2 条第 2 項）

ア そのまま放置すれば倒壊等著しく保安上危険となるおそれのある状態

イ そのまま放置すれば著しく衛生上有害となるおそれのある状態

ウ 適切な管理が行われていないことにより著しく景観を損なっている状態

エ その他周辺的生活環境の保全を図るために放置することが不適切である状態にあると認められる空家等をいう。

2. 特定空家等の認定基準について

- ① 特定空家等のうち、そのまま放置すれば倒壊等著しく保安上危険となるおそれのある状態（ア）にあると認められる空家等は、次の各号のいずれにも該当するものをいう。
- (1) 空家等の状態が、次に掲げる建築物の構造の区分に応じ、それぞれ次に定める要件に該当すること。ただし、市長が特に認めた場合は、この限りでない。
- ア 木造又は鉄骨造 別表第1に定めるところにより算定した総合評点が100以上であること。
- イ 鉄筋コンクリート造 別表第2に定めるところにより算定した総合評点が100以上であること。
- ウ コンクリートブロック造及び補強コンクリートブロック造 別表第3に定めるところにより算定した総合評点が100以上であること。
- (2) 空家等が現にもたらしている、又はそのまま放置した場合に予見される悪影響の範囲内に、周辺の建築物や通行人等が存在し、又は通行し得て被害を受ける状態にあるもの。

ポイント

- ・基準表は、住宅地区改良法に基づく「不良住宅」の基準に準じる（現行条例と同じ）
- ・住宅以外の用途の建築物を対象にすることから、木造以外の基準を新たに作成（別表2、3）（住宅地区改良法施行規則に基づく不良度測定基準から外観目視により測定できる項目を抜粋）
- ・建築物単体の不良度だけでなく、周辺への悪影響に関する基準を新設。（2号）
- ・瓦の落下等、建物の一部が周辺に悪影響をもたらしている場合等の不良度が100点に満たない場合でも、特定空家等とすることができる規定を用意（市長が特に認める場合）

- ② 特定空家等のうち、そのまま放置すれば著しく衛生上有害となるおそれのある状態（イ）、適切な管理が行われていないことにより著しく景観を損なっている状態（ウ）、その他周辺の生活環境の保全を図るために放置することが不適切である状態（エ）にあると認められる空家等については、国により定められた『「特定空家等に対する措置」に関する適切な実施を図るために必要な指針（ガイドライン）』に示された「「特定空家等」の判断の参考となる基準」（別紙2～4）を参考に判断する。

別表第1 木造又は鉄骨造

評定区分	評定項目	評定内容	評点	最高評点
構造一般の程度	(1)基礎	イ 構造耐力上主要な部分である基礎が玉石であるもの	10	45
		ロ 構造耐力上主要な部分である基礎がないもの	20	
	(2)外壁	イ 外壁の構造が粗悪なもの	25	
構造の腐朽又は破損の程度	(3)基礎、土台、柱又ははり	イ 柱が傾斜しているもの、土台又は柱が腐朽し、又は破損しているもの等小修理を要するもの	25	100
		ロ 基礎に不同沈下のあるもの、柱の傾斜が著しいもの、はりが腐朽し、又は破損しているもの、土台又は柱の数ヶ所に腐朽又は破損があるもの等大修理を要するもの	50	
		ハ 基礎、土台、柱又ははりの腐朽、破損又は変形が著しく崩壊の危険のあるもの	100	
	(4)外壁	イ 外壁の仕上材料のはく落、腐朽又は破損により、下地の露出しているもの	15	
		ロ 外壁の仕上材料のはく落、腐朽又は破損により、下地の著しく露出しているもの又は壁体を貫通する穴を生じているもの	25	
	(5)屋根	イ 屋根ぶき材料の一部にはく落又はずれがあり、雨もりのあるもの	15	
ロ 屋根ぶき材料に著しいはく落があるもの、軒の裏板、たる木等が腐朽したもの又は軒のたれ下がったもの		25		
ハ 屋根が著しく変形したもの		50		
防火上又は避難上の構造の程度	(6)外壁	イ 延焼のおそれのある外壁があるもの	10	30
		ロ 延焼のおそれのある外壁の壁面数が3以上あるもの	20	
	(7)屋根	イ 屋根が可燃性材料でふかかれているもの	10	
排水設備	(8)雨水	イ 雨樋がないもの	10	10
備考				
1 空き家等不良度は、各評定項目につき評定内容に応じる評点を評定区分ごとに合計した評点（その合計した評点が最高評点を超えるときは、その最高評点）を合算することによって測定する。				
2 一の評定項目につき該当評定内容が二又は三ある場合においては、当該評定項目についての評点は、該当評定内容に応ずる各評点のうち最も高い評点とする。				

別表第2 鉄筋コンクリート造

評価区分	評価項目	評価内容	評価点	最高評価点
構造一般の程度	(1)基礎	イ 基礎が建物の地盤の状況に対応して適当な構造でないもの	30	55
	(2)外壁	イ 外壁の構造が粗悪なもの	25	
構造の劣化又は破損の程度	(3)基礎、土台、柱又ははり	イ 構造耐力上支障のあるひび割れがあるもの、漏水があるもの等小修理を要するもの	15	80
		ロ 変形又は不同沈下があるもの、さび汁が目立つもの、コンクリートの剥離があるもの等中規模の修理を要するもの	20	
		ハ 変形又は不同沈下が大きいもの、鉄筋が露出しさびがあるもの、コンクリートの剥離が多くあるもの等大修理を要するもの	40	
		ニ 変形又は不同沈下が著しく崩壊の危険のあるもの	80	
	(4)外壁	イ 外壁の仕上材料に浮きがあり剥落の恐れのあるもの	15	25
		ロ 外壁の仕上材料が剥落し危害を生ずるおそれのあるもの	25	
	(5)屋根	イ 構造耐力上支障のあるひび割れがあるもの又は防水材料の劣化、屋上部分の破損等により雨もりのあるもの	10	15
		ロ たわみ若しくは変形があるもの、さび汁が目立つもの又はコンクリートの剥離があるもの	15	
		ハ たわみ若しくは変形が大きいもの又は鉄筋が露出しさびがあるもの	25	
	防火上又は避難上の構造の程度	(6)外壁、開口部等	イ 外壁若しくは屋根の構造又は開口部の防火設備が不備であるため防火上支障があるもの	15
ロ 外壁若しくは屋根の構造又は開口部の防火設備が著しく不備であるため防火上危険があるもの			30	
排水設備	(7)雨水	イ 雨樋がないもの	10	10
備考				
1 空き家等不良度は、各評価項目につき評価内容に応じる評価点を評価区分ごとに合計した評価点（その合計した評価点が最高評価点を超えるときは、その最高評価点）を合算することによって測定する。				
2 一の評価項目につき該当評価内容が二又は三ある場合においては、当該評価項目についての評価点は、該当評価内容に応ずる各評価点のうち最も高い評価点とする。				

別表第3 コンクリートブロック造及び補強コンクリートブロック造

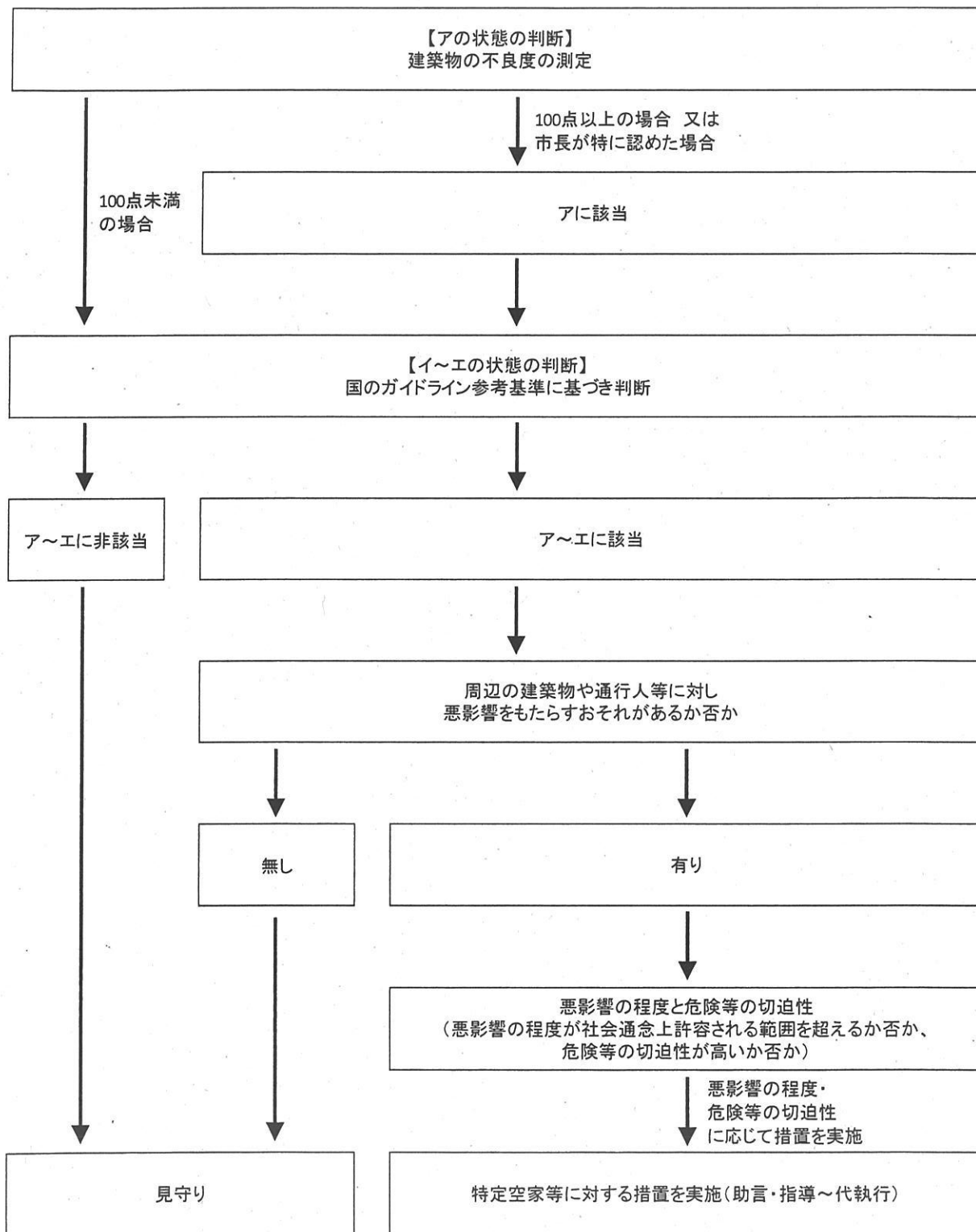
区分	評定項目	評定内容	評点	最高評点
構造一般の程度	(1)基礎	イ 基礎が建物の地盤の状況に対応して適当な構造でないもの	30	55
	(2)外壁	イ 外壁の構造が粗悪なもの	25	
構造の劣化又は破損の程度	(3)基礎、柱、はり又は耐力壁	イ 構造耐力上支障のあるひび割れがあるもの、漏水があるもの等小修理を要するもの	15	80
		ロ 変形又は不同沈下があるもの、さび汁が目立つもの、コンクリートの剥離があるもの等中規模の修理を要するもの	20	
		ハ 変形又は不同沈下が大きいもの、鉄筋が露出しさびがあるもの、コンクリートの剥離が多くあるもの等大修理を要するもの	40	
		ニ 変形又は不同沈下が著しく崩壊の危険のあるもの	80	
	(4)外壁	イ 外壁の仕上材料に浮きがあり剥落の恐れのあるもの	15	
		ロ 外壁の仕上材料が剥落し危害を生ずるおそれのあるもの	25	
	(5)屋根(ただし、小屋組が木造の場合にあっては、別表1の基準及び評点を適用するものとする。)	イ 構造耐力上支障のあるひび割れがあるもの又は防水材料の劣化、屋上部分の破損等により雨もりのあるもの	10	
		ロ たわみ若しくは変形があるもの、さび汁が目立つもの又はコンクリートの剥離があるもの	15	
		ハ たわみ若しくは変形が大きいもの又は鉄筋が露出しさびがあるもの	25	
	防火上又は避難上の構造の程度	(6)外壁、開口部等	イ 外壁若しくは屋根の構造又は開口部の防火設備が不備であるため防火上支障があるもの	
ロ 外壁若しくは屋根の構造又は開口部の防火設備が著しく不備であるため防火上危険があるもの			30	
排水設備	(7)雨水	イ 雨樋がないもの	10	10
備考				
1 空き家等不良度は、各評定項目につき評定内容に応じる評点を評定区分ごとに合計した評点(その合計した評点が最高評点を超えるときは、その最高評点)を合算することによって測定する。				
2 一の評定項目につき該当評定内容が二又は三ある場合においては、当該評定項目についての評点は、該当評定内容に応ずる各評点のうち最も高い評点とする。				

3. 特定空家等の認定方法について

特定空家等に該当するか否かの判断については、「空家等調査会」において、次のフローに従い行う。

特定空家等の認定に係るフロー

空家等調査会において、案件ごとに次のフローに従い特定空家等の判断を行う。



「特定空家等に対する措置」に関する適切な実施を図るために必要な指針 (ガイドライン)

【目次】

はじめに

第1章 空家等に対する対応

1. 法に定義される「空家等」及び「特定空家等」
2. 具体の事案に対する措置の検討
 - (1) 「特定空家等」と認められる空家等に対して法の規定を適用した場合の効果等
 - (2) 行政の関与の要否の判断
 - (3) 他の法令等に基づく諸制度との関係
3. 所有者等の特定

第2章 「特定空家等に対する措置」を講ずるに際して参考となる事項

- (1) 「特定空家等」の判断の参考となる基準
- (2) 周辺の建築物や通行人等に対し悪影響をもたらすおそれがあるか否か
- (3) 悪影響の程度と危険等の切迫性

第3章 特定空家等に対する措置

1. 適切な管理が行われていない空家等の所有者等の事情の把握
2. 「特定空家等に対する措置」の事前準備
 - (1) 立入調査（法第9条第2項～第5項）
 - (2) データベース（台帳等）の整備と関係部局への情報提供
 - (3) 特定空家等に関係する権利者との調整
3. 特定空家等の所有者等への助言又は指導（法第14条第1項）
 - (1) 特定空家等の所有者等への告知
 - (2) 措置の内容等の検討
4. 特定空家等の所有者等への勧告（法第14条第2項）
 - (1) 勧告の実施
 - (2) 関係部局への情報提供
5. 特定空家等の所有者等への命令（法第14条第3項～第8項）
 - (1) 所有者等への事前の通知（法第14条第4項）
 - (2) 所有者等による公開による意見聴取の請求（法第14条第5項）
 - (3) 公開による意見の聴取（法第14条第6項～第8項）
 - (4) 命令の実施
 - (5) 標識の設置その他国土交通省令・総務省令で定める方法による公示（法第14条第11項・第12項）
6. 特定空家等に係る代執行（法第14条第9項）
 - (1) 実体的要件の明確化
 - (2) 手続的要件（行政代執行法第3条～第6条）
 - (3) 非常の場合又は危険切迫の場合（行政代執行法第3条第3項）
 - (4) 執行責任者の証票の携帯及び呈示（行政代執行法第4条）
 - (5) 代執行の対象となる特定空家等の中の動産の取扱い
 - (6) 費用の徴収（行政代執行法第5条・第6条）
7. 過失なく措置を命ぜられるべき者を確知することができない場合（法第14条第10項）
 - (1) 「過失がなく」「確知することができない」場合
 - (2) 事前の公告（法第14条第10項）
 - (3) 代執行の対象となる特定空家等の中の動産の取扱い
 - (4) 費用の徴収
8. 必要な措置が講じられた場合の対応

〔別紙1〕「そのまま放置すれば倒壊等著しく保安上危険となるおそれのある状態」であるか否かの判断に際して参考となる基準

〔別紙2〕「そのまま放置すれば衛生上有害となるおそれのある状態」であるか否かの判断に際して参考となる基準

〔別紙3〕「適切な管理が行われていないことにより著しく景観を損なっている状態」であるか否かの判断に際して参考となる基準

〔別紙4〕「その他周辺の生活環境の保全を図るために放置することが不適切である状態」であるか否かの判断に際して参考となる基準

〔参考様式1〕～〔参考様式8〕

に記載された情報の内部利用等の取扱いについては、「固定資産税の課税のために利用する目的で保有する空家等の所有者に関する情報の内部利用等について」(平成27年2月26日付け国住備第943号・総行地第25号)を参照されたい。

第2章 「特定空家等に対する措置」を講ずるに際して参考となる事項

「特定空家等に対する措置」を講ずるに際しては、空家等の物的状態が第1章1.の(イ)～(ニ)の各状態であるか否かを判断するとともに、当該空家等がもたらす周辺への悪影響の程度等について考慮する必要がある。

また、「特定空家等」は将来の蓋然性を含む概念であり、必ずしも定量的な基準により一律に判断することはなじまない。「特定空家等に対する措置」を講ずるか否かについては、下記(1)を参考に「特定空家等」と認められる空家等に関し、下記(2)及び(3)に示す事項を勘案して、総合的に判断されるべきものである。なお、その際、法第7条に基づく協議会等において学識経験者等の意見を聞くことも考えられる。

(1) 「特定空家等」の判断の参考となる基準

空家等の物的状態が第1章1.の(イ)～(ニ)の各状態であるか否かの判断に際して参考となる基準について、[別紙1]～[別紙4]に示す。

なお、第1章1.の(イ)又は(ロ)の「おそれのある状態」については、そのまま放置した場合の悪影響が社会通念上予見可能な状態を指すものであって、実現性に乏しい可能性まで含む概念ではないことに留意されたい。また、第1章1.の(イ)～(ニ)に示す状態は、例えば外壁が腐朽して脱落することにより保安上危険となるおそれのある空家等が地域の良好な景観を阻害している場合のように、一件の「特定空家等」について複数の状態が認められることもあり得る。

(2) 周辺の建築物や通行人等に対し悪影響をもたらすおそれがあるか否か

「特定空家等」が現にもたらしている、又はそのまま放置した場合に予見される悪影響の範囲内に、周辺の建築物や通行人等が存在し、又は通行し得て被害を受ける状況にあるか否か等により判断する。その際の判断基準は一律とする必要はなく、当該空家等の立地環境等地域の特性に応じて、悪影響が及ぶ範囲を適宜判断することとなる。例えば、倒壊のおそれのある空家等が狭小な敷地の密集市街地に位置している場合や通行量の多い主要な道路の沿道に位置している場合等は、倒壊した場合に隣接する建築物や通行人等に被害が及びやすく、「特定空家等」として措置を講ずる必要性が高くなることが考えられる。

(3) 悪影響の程度と危険等の切迫性

「特定空家等」が現にもたらしている、又はそのまま放置した場合に予見される悪影響が周辺の建築物や通行人等にも及ぶと判断された場合に、その悪影響の程度が社会通念上許容される範囲を超えるか否か、またもたらされる危険等について切迫性が高いか否か等により判断する。その際の判断基準は一律とする必要はなく、気候条件

等地域の实情に応じて、悪影響の程度や危険等の切迫性を適宜判断することとなる。例えば、樹木が繁茂し景観を阻害している空家等が、景観保全に係るルールが定められている地区内に位置する場合や、老朽化した空家等が、大雪や台風等の影響を受けやすい地域に位置する場合等は、「特定空家等」として措置を講ずる必要性が高くなることが考えられる。

第3章 特定空家等に対する措置

「特定空家等に対する措置」は、行政指導である助言又は指導（法第14条第1項）及び勧告（同条第2項）、不利益処分である命令（同条第3項）、代執行（同条第9項）、過失がなく必要な措置を命ぜられるべき者を確知することができないときのいわゆる略式代執行（同条第10項）とに大別される。このうち、命令については、行政手続法第3章（不利益処分。ただし、同法第12条（処分の基準）及び第14条（不利益処分の理由の提示）を除く。）の規定を適用除外とし（法第14条第13項）、法において特例を定めている点に留意されたい（詳述は本章5. を参照）。

1. 適切な管理が行われていない空家等の所有者等の事情の把握

空家等の所有者等は当該空家等の所在地と異なる場所に居住していることから、自らが所有する空家等の状態を把握していない可能性や、空家等を相続により取得した等の事情により、自らが当該空家等の所有者であることを認識していない可能性等も考えられる。したがって、適切な管理が行われていない空家等について、まずは所有者等に連絡を取り、当該空家等の現状を伝えるとともに、当該空家等に関する今後の改善方策に対する考えのほか、処分や活用等についての意向など、所有者等の主張を含めた事情の把握に努めることが望ましい。その際は、必ずしも書面で行う方法のみによる必要はなく、対面や電話等の通信手段を選択することも考えられる。

上記の事情把握は、必ずしも法第14条に基づく法律上の行為として行う必要はなく、例えば所有者等であると考えられる者に対し、事実確認のために連絡を取るなど事実行為として行うことも考えられる。

また、当該空家等が「特定空家等」に該当すると考えられる場合にあっても、直ちに法第9条第2項に基づく立入調査や法第14条第1項に基づく指導等の手続を開始するのではなく、把握した当該特定空家等の所有者等の事情を勘案し、具体の対応方策を検討することが考えられる。例えば、

- ・ 所有者等に改善の意思はあるものの、その対処方策が分からない
- ・ 遠隔地に居住しているために、物理的に自ら対策を講ずることができない
- ・ 経済的な対応の余地はあるが、身体的理由等により対応が困難である

等の場合には、状況に応じて、空家等の除却、改修、管理等に関する相談窓口や活用できる助成制度を紹介すること等により、解決を図ることも考えられる。

一方、危険が切迫している等周辺の生活環境の保全を図るために速やかに措置を講ずる必要があると認められる場合は、市町村長は所定の手続を経つつも法第14条の勧告、命令又は代執行に係る措置を迅速に講ずることが考えられる。

〔別紙1〕 「そのまま放置すれば倒壊等著しく保安上危険となるおそれのある状態」

であるか否かの判断に際して参考となる基準

「そのまま放置すれば倒壊等著しく保安上危険となるおそれのある状態」であることを判断する際は、以下の1. (1) 若しくは(2) 又は2. に掲げる状態(将来そのような状態になることが予見される場合を含む。)に該当するか否かにより判断する。以下に列挙したものは例示であることから、個別の事案に応じてこれによらない場合も適切に判断していく必要がある。

1. 建築物が著しく保安上危険となるおそれがある。

(1) 建築物が倒壊等著しくおそれがある。

以下のイ又はロに掲げる事項に該当するか否かにより判断する。イ又はロに列挙したものは例示であることから、個別の事案に応じてこれによらない場合も適切に判断していく必要がある。

イ 建築物の著しい傾斜

部材の破損や不同沈下等の状況により建築物に著しい傾斜が見られるかなどを基に総合的に判断する。	
調査項目の例	・基礎に不同沈下がある。 ・柱が傾斜している。
【参考となる考え方】 下げ振り等を用いて建築物を調査できる状況にある場合、1/20 超の傾斜が認められる場合(平屋以外の建築物で、2階以上の階のみが傾斜している場合も、同様の数値で取り扱うことも考えられる。) ※「被災建築物応急危険度判定マニュアル」財団法人日本建築防災協会／全国被災建築物応急危険度判定協議会	

ロ 建築物の構造耐力上主要な部分の損傷等

(イ) 基礎及び土台	
基礎に大きな亀裂、多数のひび割れ、変形又は破損が発生しているか否か、腐食又は蟻害によって土台に大きな断面欠損が発生しているか否か、基礎と土台に大きなずれが発生しているかなどを基に総合的に判断する。	
調査項目の例	・基礎が破損又は変形している。 ・土台が腐朽又は破損している。 ・基礎と土台にずれが発生している。

<p>【参考となる考え方】</p> <ul style="list-style-type: none"> ・基礎のひび割れが著しく、土台に大きなずれが生じ、上部構造を支える役目を果たさなくなっている箇所が複数生じている場合 ※「震災建築物の被災度区分判定基準および復旧技術指針」(監修 国土交通省住宅局建築指導課/財団法人日本建築防災協会) ・土台において木材に著しい腐食、損傷若しくは蟻害があること又は緊結金物に著しい腐食がある場合 ※「特殊建築物等定期調査業務基準」(監修 国土交通省住宅局建築指導課/財団法人日本建築防災協会) 	
<p>(ロ) 柱、はり、筋かい、柱とはりの接合等</p> <p>構造耐力上主要な部分である柱、はり、筋かいに大きな亀裂、多数のひび割れ、変形又は破損が発生しているか否か、腐食又は蟻害によって構造耐力上主要な柱等に大きな断面欠損が発生しているか否か、柱とはりの接合状況などを基に総合的に判断する。</p>	
調査項目の例	<ul style="list-style-type: none"> ・柱、はり、筋かいが腐朽、破損又は変形している。 ・柱とはりにずれが発生している。
<p>【参考となる考え方】</p> <p>複数の筋かいに大きな亀裂や、複数の柱・はりにずれが発生しており、地震時に建築物に加わる水平力に対して安全性が懸念される場合</p>	

(2) 屋根、外壁等が脱落、飛散等するおそれがある。

<p>(イ) 屋根ふき材、ひさし又は軒</p> <p>全部又は一部において不陸、剥離、破損又は脱落が発生しているか否か、緊結金具に著しい腐食があるか否かなどを基に総合的に判断する。</p>	
調査項目の例	<ul style="list-style-type: none"> ・屋根が変形している。 ・屋根ふき材が剥落している。 ・軒の裏板、たる木等が腐朽している。 ・軒がたれ下がっている。 ・雨樋がたれ下がっている。
<p>【参考となる考え方】</p> <p>目視でも、屋根ふき材が脱落しそうな状態を確認できる場合</p>	
<p>(ロ) 外壁</p> <p>全部又は一部において剥離、破損又は脱落が発生しているか否かなどを基に総合的に判断する。</p>	
調査項目の例	<ul style="list-style-type: none"> ・壁体を貫通する穴が生じている。 ・外壁の仕上材料が剥落、腐朽又は破損し、下地が露出している。 ・外壁のモルタルやタイル等の外装材に浮きが生じている。
<p>【参考となる考え方】</p> <p>目視でも、上部の外壁が脱落しそうな状態を確認できる場合</p>	
<p>(ハ) 看板、給湯設備、屋上水槽等</p> <p>転倒が発生しているか否か、剥離、破損又は脱落が発生しているか否か、支持部分の接合状況などを基に総合的に判断する。</p>	
調査項目の例	<ul style="list-style-type: none"> ・看板の仕上材料が剥落している。 ・看板、給湯設備、屋上水槽等が転倒している。 ・看板、給湯設備、屋上水槽等が破損又は脱落している。 ・看板、給湯設備、屋上水槽等の支持部分が腐食している。
<p>【参考となる考え方】</p> <p>目視でも、看板、給湯設備、屋上水槽等の支持部分が腐食している状態を、確認できる場合</p>	
<p>(ニ) 屋外階段又はバルコニー</p> <p>全部又は一部において腐食、破損又は脱落が発生しているか否か、傾斜が見られるかなどを基</p>	

に総合的に判断する。	
調査項目の例	<ul style="list-style-type: none"> ・屋外階段、バルコニーが腐食、破損又は脱落している。 ・屋外階段、バルコニーが傾斜している。
【参考となる考え方】 目視でも、屋外階段、バルコニーが傾斜している状態を確認できる場合	
(ホ)門又は塀	
全部又は一部においてひび割れや破損が発生しているか否か、傾斜が見られるかなどを基に総合的に判断する。	
調査項目の例	<ul style="list-style-type: none"> ・門、塀にひび割れ、破損が生じている。 ・門、塀が傾斜している。
【参考となる考え方】 目視でも、門、塀が傾斜している状態を確認できる場合	

2. 擁壁が老朽化し危険となるおそれがある。

擁壁の地盤条件、構造諸元及び障害状況並びに老朽化による変状の程度などを基に総合的に判断する。	
調査項目の例	<ul style="list-style-type: none"> ・擁壁表面に水がしみ出し、流出している。 ・水抜き穴の詰まりが生じている。 ・ひび割れが発生している。
【参考となる考え方】 擁壁の種類に応じて、それぞれの基礎点（環境条件・障害状況）と変状点の組み合わせ（合計点）により、擁壁の劣化の背景となる環境条件を十分に把握した上で、老朽化に対する危険度を総合的に評価する。 ※「宅地擁壁老朽化判定マニュアル（案）」（国土交通省都市局都市安全課）	

〔別紙2〕 「そのまま放置すれば著しく衛生上有害となるおそれのある状態」

であるか否かの判断に際して参考となる基準

「そのまま放置すれば著しく衛生上有害となるおそれのある状態」であることを判断する際は、以下の（1）又は（2）に掲げる状態（将来そのような状態になることが予見される場合を含む。）に該当するか否かにより判断する。以下に列举したものは例示であることから、個別の事案に応じてこれによらない場合も適切に判断していく必要がある。

（1）建築物又は設備等の破損等が原因で、以下の状態にある。

状態の例	・吹付け石綿等が飛散し暴露する可能性が高い状況である。
	・浄化槽等の放置、破損等による汚物の流出、臭気の発生があり、地域住民の日常生活に支障を及ぼしている。
	・排水等の流出による臭気の発生があり、地域住民の日常生活に支障を及ぼしている。

（2）ごみ等の放置、不法投棄が原因で、以下の状態にある。

状態の例	・ごみ等の放置、不法投棄による臭気の発生があり、地域住民の日常生活に支障を及ぼしている。
	・ごみ等の放置、不法投棄により、多数のねずみ、はえ、蚊等が発生し、地域住民の日常生活に支障を及ぼしている。

〔別紙3〕 「適切な管理が行われていないことにより著しく景観を損なっている状態」
 であるか否かの判断に際して参考となる基準

「適切な管理が行われていないことにより著しく景観を損なっている状態」であることを判断する際は、以下の（1）又は（2）に掲げる状態に該当するか否かにより判断する。以下に列挙したものは例示であることから、個別の事案に応じてこれによらない場合も適切に判断していく必要がある。

（1）適切な管理が行われていない結果、既存の景観に関するルールに著しく適合しない状態となっている。

状態の例	・景観法に基づき景観計画を策定している場合において、当該景観計画に定める建築物又は工作物の形態意匠等の制限に著しく適合しない状態となっている。
	・景観法に基づき都市計画に景観地区を定めている場合において、当該都市計画に定める建築物の形態意匠等の制限に著しく適合しない、又は条例で定める工作物の形態意匠等の制限等に著しく適合しない状態となっている。
	・地域で定められた景観保全に係るルールに著しく適合しない状態となっている。

（2）その他、以下のような状態にあり、周囲の景観と著しく不調和な状態である。

状態の例	・屋根、外壁等が、汚物や落書き等で外見上大きく傷んだり汚れたまま放置されている。
	・多数の窓ガラスが割れたまま放置されている。
	・看板が原型を留めず本来の用をなさない程度まで、破損、汚損したまま放置されている。
	・立木等が建築物の全面を覆う程度まで繁茂している。
	・敷地内にごみ等が散乱、山積したまま放置されている。

〔別紙4〕 「その他周辺の生活環境の保全を図るために放置することが不適切である状態」
 であるか否かの判断に際して参考となる基準

「その他周辺の生活環境の保全を図るために放置することが不適切である状態」であることを判断する際は、以下の(1)、(2)又は(3)に掲げる状態に該当するか否かにより判断する。以下に列挙したものは例示であることから、個別の事案に応じてこれによらない場合も適切に判断していく必要がある。

(1) 立木が原因で、以下の状態にある。

状態の例	・立木の腐朽、倒壊、枝折れ等が生じ、近隣の道路や家屋の敷地等に枝等が大量に散らばっている。
	・立木の枝等が近隣の道路等にはみ出し、歩行者等の通行を妨げている。

(2) 空家等に住みついた動物等が原因で、以下の状態にある。

状態の例	・動物の鳴き声その他の音が頻繁に発生し、地域住民の日常生活に支障を及ぼしている。
	・動物のふん尿その他の汚物の放置により臭気が発生し、地域住民の日常生活に支障を及ぼしている。
	・敷地外に動物の毛又は羽毛が大量に飛散し、地域住民の日常生活に支障を及ぼしている。
	・多数のねずみ、はえ、蚊、のみ等が発生し、地域住民の日常生活に支障を及ぼしている。
	・住みついた動物が周辺の土地・家屋に侵入し、地域住民の生活環境に悪影響を及ぼすおそれがある。
	・シロアリが大量に発生し、近隣の家屋に飛来し、地域住民の生活環境に悪影響を及ぼすおそれがある。

(3) 建築物等の不適切な管理等が原因で、以下の状態にある。

状態の例	・門扉が施錠されていない、窓ガラスが割れている等不特定の者が容易に侵入できる状態で放置されている。
	・屋根の雪止めの破損など不適切な管理により、空き家からの落雪が発生し、歩行者等の通行を妨げている。
	・周辺の道路、家屋の敷地等に土砂等が大量に流出している。